



Министерство агропромышленного комплекса
Пермского края



ГИД ПО МЕРАМ ГОСУДАРСТВЕННОЙ ПОДДЕРЖКИ в сельском хозяйстве

СОДЕРЖАНИЕ

Сельскохозяйственный товаропроизводитель

[5](#)

Общие требования к получателям государственной поддержки

[6](#)

Возмещение части затрат по направлению животноводство

Поддержка собственного производства
молока [8](#)

Содержание племенного маточного
поголовья сельскохозяйственных животных
- крупного рогатого скота молочного
и мясного направлений, свиней, лошадей,
пчел [11](#)

Содержание племенных быков-
производителей молочного и мясного
направлений [14](#)

Приобретение племенных быков-
производителей молочного и мясного
направлений, в том числе по импорту [18](#)

Приобретение племенного молодняка
сельскохозяйственных животных [21](#)

Содержание товарного поголовья коров
специализированных мясных пород
и поголовья помесных коров, поголовья
свиней [24](#)

Содержание маточного поголовья овец,
коз, общего поголовья маралов,
лошадей [27](#)

Возмещение части затрат по направлению растениеводство

Проведение комплекса
агротехнологических работ,
повышение плодородия почв [30](#)

Приобретение элитных семян [32](#)

Приобретение минеральных удобрений [35](#)

Культуртехнические мероприятия
на землях, вовлекаемых
в сельскохозяйственный оборот [37](#)

Известкование кислых почв [40](#)

Производителям зерновых культур части
затрат на производство и реализацию
зерновых культур [42](#)

Стимулирование увеличения производства
картофеля и овощей [45](#)

Возмещение части затрат по направлению аквакультура

Производство и реализация
товарной рыбы [49](#)

СОДЕРЖАНИЕ

Поддержка кооперативов

Субсидии кооперативам на возмещение части затрат, понесенных в текущем финансовом году

[51](#)

Гранты

Грант на развитие семейных ферм

[56](#)

Грант «Агростартап»

[61](#)

Грант «Агротуризм»

[66](#)

Грант «Агропрогресс»

[70](#)

Грант сельскохозяйственным потребительским кооперативам на развитие материально-технической базы

[73](#)

Возмещение части затрат переработчикам

Обеспечение прироста объема молока сырого крупного рогатого скота, козьего и овечьего, переработанного на пищевую продукцию

[78](#)

Страхование

Возмещение части затрат на уплату страховой премии по договору страхования

[80](#)

Инвестиции

Возмещение части прямых понесенных затрат, направленных на создание и (или) модернизацию объектов агропромышленного комплекса

[85](#)

Лизинг

Возмещение части затрат сельскохозяйственным товаропроизводителям, организациям агропромышленного комплекса независимо от их организационно-правовой формы, организациям, осуществляющим переработку сельскохозяйственной продукции, и организациям потребительской кооперации на уплату первоначального лизингового платежа по договорам финансовой аренды (лизинга)

[89](#)

Комплексное развитие сельских территорий

Мероприятия по улучшению жилищных условий граждан, проживающих на сельских территориях

[92](#)

Мероприятия по строительству жилого помещения (жилого дома), предоставляемого гражданам Российской Федерации, проживающим на сельских территориях, по договору найма жилого помещения

[95](#)

СОДЕРЖАНИЕ

Мероприятия, направленных на оказание содействия сельскохозяйственным товаропроизводителям в обеспечении квалифицированными специалистами [98](#)

Обустройство объектами инженерной инфраструктуры и благоустройство площадок, расположенных на сельских территориях, под компактную жилищную застройку [101](#)

Мероприятия по благоустройству сельских территорий [103](#)



СЕЛЬСКОХОЗЯЙСТВЕННЫЙ ТОВАРОПРОИЗВОДИТЕЛЬ

Организация, индивидуальный предприниматель, осуществляющие производство сельскохозяйственной продукции (в т. ч. органической продукции, сельскохозяйственной продукции и продовольствия с улучшенными характеристиками), ее первичную и последующую (промышленную) переработку (в т. ч. на арендованных основных средствах) в соответствии с перечнем¹ и реализацию этой продукции при условии, что в доходе сельскохозяйственных товаропроизводителей от реализации товаров (работ, услуг) **доля дохода от реализации этой продукции составляет не менее чем 70 % за календарный год²**

СЕЛЬСКОХОЗЯЙСТВЕННЫМИ ТОВАРОПРОИЗВОДИТЕЛЯМИ ТАКЖЕ ПРИЗНАЮТСЯ

- граждане, ведущие личное подсобное хозяйство³
- сельскохозяйственные потребительские кооперативы (перерабатывающие, сбытовые (торговые), обслуживающие (в т. ч. кредитные), снабженческие, заготовительные)⁴
- крестьянские (фермерские) хозяйства в соответствии⁵

¹Распоряжение Правительства РФ от 25.01.2017 № 79-р «Об утверждении перечня сельскохозяйственной продукции, производство, первичную и последующую (промышленную) переработку которой осуществляют сельскохозяйственные товаропроизводители, а также научные организации, профессиональные образовательные организации, образовательные организации высшего образования в процессе своей научной, научно-технической и (или) образовательной деятельности»

²Федеральный закон от 29.12.2006 № 264-ФЗ «О развитии сельского хозяйства»

³Федеральный закон от 07.07.2003 № 112-ФЗ «О личном подсобном хозяйстве»

⁴Федеральный закон от 08.12.1995 № 193-ФЗ «О сельскохозяйственной кооперации»

⁵Федеральный закон от 11.06.2003 № 74-ФЗ «О крестьянском (фермерском) хозяйстве»

ОБЩИЕ ТРЕБОВАНИЯ К ПОЛУЧАТЕЛЯМ ГОСУДАРСТВЕННОЙ ПОДДЕРЖКИ



Получатель - сельскохозяйственный товаропроизводитель



Зарегистрированный и (или) осуществляющий сельскохозяйственную деятельность на территории Пермского края



Включенный в реестр получателей государственной поддержки сельскохозяйственного производства, утвержденный Министерством

ДЛЯ УЧАСТИЯ В ОТБОРЕ И ПРЕДОСТАВЛЕНИЯ СУБСИДИИ/ГРАНТА СООТВЕТСТВОВАТЬ СЛЕДУЮЩИМ ТРЕБОВАНИЯМ

- ✔ Отсутствие просроченной (неурегулированной) задолженности по возврату в бюджет Пермского края субсидий и иная просроченная (неурегулированная) задолженность по денежным обязательствам перед Пермским краем
- ✔ Юридические лица не должны находиться в процессе ликвидации, в отношении них не введена процедура банкротства, деятельность не приостановлена. ИП не должны прекратить свою деятельность
- ✔ Представление отчета о своем финансово-экономическом состоянии
- ✔ Отсутствие неисполненной обязанности по уплате налогов, сборов, страховых взносов, пеней, штрафов, процентов

- ✔ Не должны являться иностранными юридическими лицами, в т. ч. местом регистрации которых являются государство или территория, включенные в утверждаемый Министерством финансов Российской Федерации перечень государств и территорий, используемых для промежуточного (офшорного) владения активами в Российской Федерации, а также российскими юридическими лицами, в уставном (складочном) капитале которых доля прямого или косвенного (через третьих лиц) участия офшорных компаний в совокупности **превышает 25%** (если иное не предусмотрено законодательством Российской Федерации). При расчете доли участия офшорных компаний в капитале российских юридических лиц не учитывается прямое и (или) косвенное участие офшорных компаний в капитале публичных акционерных обществ (в т. ч. со статусом международной компании), акции которых обращаются на организованных торгах в Российской Федерации, а также косвенное участие таких офшорных компаний в капитале других российских юридических лиц, реализованное через участие в капитале указанных публичных акционерных обществ
- ✔ Не должны получать средства из бюджета Пермского края на основании иных нормативных правовых актов или муниципальных правовых актов на цели государственной поддержки, указанные в Порядке, на которую подаются документы
- ✔ У заявителей в году, предшествующем году получения субсидии, отсутствуют случаи привлечения их к ответственности за несоблюдение запрета на выжигание сухой травянистой растительности, стерни, пожнивных остатков (за исключением рисовой соломы) на землях с/х назначения*
- ❗ **Дополнительные требования к получателям государственной поддержки смотрите в Порядках предоставления субсидий/грантов**

*Дополнительное требование действует для определенных субсидий/грантов



ВОЗМЕЩЕНИЕ ЧАСТИ ЗАТРАТ НА ПОДДЕРЖКУ СОБСТВЕННОГО ПРОИЗВОДСТВА МОЛОКА

[Постановление](#) Правительства Пермского края от 07.03.2023 № 155-п «Об утверждении Порядка предоставления субсидий на возмещение части затрат на поддержку собственного производства молока»

ПОЛУЧАТЕЛИ

Сельскохозяйственные товаропроизводители

Исключение

Граждане, ведущие личное подсобное хозяйство, не применяющих специальный налоговый режим «Налог на профессиональный доход»

Сельскохозяйственные кредитные потребительские кооперативы

СРОКИ

Министерство ежегодно размещает объявление о проведении отбора на едином портале и официальном сайте (<https://agro.permkrai.ru>) в срок до 1 февраля текущего финансового года

СТАВКИ

Ставки на поддержку собственного производства [коровьего](#) и [козьего](#) молока, а также [значения уровня прироста производства](#) молока утверждаются приказом Министерства агропромышленного комплекса Пермского края и размещаются на официальном сайте (<https://agro.permkrai.ru>)

ДЛЯ ПРЕДОСТАВЛЕНИЯ СУБСИДИЙ УЧИТЫВАЮТСЯ ФАКТИЧЕСКИЕ ОБЪЕМЫ СОБСТВЕННОГО ПРОИЗВОДСТВА МОЛОКА В ФИЗИЧЕСКОМ ВЕСЕ

• СЕЛЬСКОХОЗЯЙСТВЕННЫМИ ТОВАРОПРОИЗВОДИТЕЛЯМИ

реализованного в отчетном финансовом году в виде сырого молока предприятиям любой организационно-правовой формы и индивидуальным предпринимателям и (или) отгруженного на собственную переработку

• САМОЗАНЯТЫМИ ГРАЖДАНАМИ

реализованного в отчетном финансовом году в виде сырого молока физическим лицам на розничных рынках Пермского края, включенных в Реестр розничных рынков Пермского края, формирование и ведение которого осуществляется Министерством промышленности и торговли Пермского края, в соответствии с постановлением Правительства Пермского края от 27 июля 2007 г. № 163-п «О регулировании деятельности розничных рынков на территории Пермского края», на территории которых размещены и оборудованы лаборатории ветеринарно-санитарной экспертизы, подведомственные Государственной ветеринарной инспекции Пермского края

УСЛОВИЯ ПРЕДОСТАВЛЕНИЯ

- ✔ соответствие общим требованиям
- ✔ наличие поголовья коров и (или) коз на первое число месяца обращения в Центр развития агробизнеса
- ✔ обеспечение сохранности поголовья коров и (или) коз в отчетном финансовом году по отношению к уровню года, предшествующего отчетному финансовому году

За исключением сельскохозяйственных товаропроизводителей:

- начавших хозяйственную деятельность по производству молока в отчетном финансовом году
 - представивших документы, подтверждающие наступление обстоятельств непреодолимой силы и (или) проведение мероприятий по оздоровлению стада от лейкоза крупного рогатого скота в отчетном финансовом году
- ✔ соответствие информации об объеме произведенного и реализованного молока данным, содержащимся в ветеринарных сопроводительных документах, оформленных в электронной форме с использованием ФГИС «Меркурий»
 - ✔ предоставление реестра документов, подтверждающих фактически произведенные затраты на поддержку собственного производства молока, с даты окончания приема документов (в объявлении) в отчетном финансовом году, до даты начала приема документов (в объявлении) в текущем финансовом году (для сельскохозяйственных товаропроизводителей (за исключением самозанятых граждан) - по форме согласно приложению 2 к Порядку; для самозанятых граждан - по форме согласно приложению 3 к Порядку)

ВОЗМЕЩЕНИЕ ЧАСТИ ЗАТРАТ НА СОДЕРЖАНИЕ ПЛЕМЕННОГО МАТОЧНОГО ПОГОЛОВЬЯ СЕЛЬСКОХОЗЯЙСТВЕННЫХ ЖИВОТНЫХ - КРУПНОГО РОГАТОГО СКОТА МОЛОЧНОГО И МЯСНОГО НАПРАВЛЕНИЙ, СВИНЕЙ, ЛОШАДЕЙ, ПЧЕЛ

[Постановление](#) Правительства Пермского края от 21.06.2022 № 520-п «Об утверждении порядков предоставления субсидий на поддержку племенного животноводства и внесении изменений в Порядок предоставления субсидий на поддержку отдельных подотраслей растениеводства и животноводства, а также сельскохозяйственного страхования, утвержденный постановлением Правительства Пермского края от 12 февраля 2020 г. № 67-п «Об утверждении Порядка предоставления субсидий на поддержку отдельных подотраслей растениеводства и животноводства, а также сельскохозяйственного страхования и признании утратившими силу отдельных положений постановлений Правительства Пермского края в сфере развития сельского хозяйства»



ПОЛУЧАТЕЛИ

Сельскохозяйственные товаропроизводители

Исключение

Граждане, ведущие личное подсобное хозяйство

Сельскохозяйственные кредитные потребительские кооперативы

СРОКИ

Министерство ежегодно размещает объявление о проведении отбора на едином портале и официальном сайте (<https://agro.permkrai.ru>) в срок не позднее 1 марта текущего финансового года

В случае проведения дополнительного отбора - не позднее 15 сентября года проведения отбора

КОЭФИЦИЕНТЫ ДЛЯ ПЕРЕВОДА ПЛЕМЕННОГО ПОГОЛОВЬЯ СЕЛЬСКОХОЗЯЙСТВЕННЫХ ЖИВОТНЫХ В УСЛОВНЫЕ ГОЛОВЫ



2,0

коровы генофондных пород

1,0

коровы
(кроме коров генофондных пород)



2,0

свиноматки основные,
содержащиеся в селекционно-
генетическом центре

0,6

свиноматки основные (кроме свиноматок
основных, содержащихся в селекционно-
генетическом центре)



2,5

конематки заводских пород

3,5

конематки заводских пород,
испытываемые на ипподромах



0,2

пчелосемьи

*Приказ Минсельхоза России от 11.09.2023 № 715 «Об утверждении методики, коэффициентов, форм данных и формы документа...

СТАВКИ

Ставки утверждаются приказом Министерства агропромышленного комплекса Пермского края и размещаются на официальном сайте (<https://agro.permkrai.ru>)

УСЛОВИЯ ПРЕДОСТАВЛЕНИЯ

- ✔ соответствие общим требованиям
- ✔ содержание племенного маточного поголовья сельскохозяйственных животных в племенных стадах, зарегистрированных в государственном племенном регистре, по состоянию на **1 января текущего финансового года**
- ✔ включение сельскохозяйственных товаропроизводителей в перечень для поддержки племенного животноводства на соответствующий финансовый год
- ✔ подтверждение фактически произведенных затрат по направлениям, указанным в Перечне (Приложение 2 к Порядку)
- ✔ представление реестра документов, подтверждающих фактически произведенные затраты на объектах животноводства (Приложение 3 к Порядку + копии соответствующих документов)
- ✔ сохранение (увеличение) численности племенного маточного поголовья сельскохозяйственных животных по состоянию на **1 января текущего финансового года** по сравнению с численностью поголовья на **1 января отчетного финансового года** (пчелосемей по состоянию на **1 мая текущего финансового года** по сравнению с данными на **1 октября отчетного финансового года**)

Исключение

- сельскохозяйственные товаропроизводители, которые начали хозяйственную деятельность по содержанию племенного маточного поголовья в отчетном финансовом году
- сельскохозяйственные товаропроизводители, представившие документы, подтверждающие наступление обстоятельств непреодолимой силы и (или) проведение мероприятий по ликвидации эпизоотического очага и предотвращению распространения возбудителя заразных, в т. ч. особо опасных, болезней животных, по которым могут устанавливаться ограничительные мероприятия (карантин)





ВОЗМЕЩЕНИЕ ЧАСТИ ЗАТРАТ НА СОДЕРЖАНИЕ ПЛЕМЕННЫХ БЫКОВ-ПРОИЗВОДИТЕЛЕЙ МОЛОЧНОГО И МЯСНОГО НАПРАВЛЕНИЙ

[Постановление](#) Правительства Пермского края от 21.06.2022 № 520-п «Об утверждении порядков предоставления субсидий на поддержку племенного животноводства и внесении изменений в Порядок предоставления субсидий на поддержку отдельных подотраслей растениеводства и животноводства, а также сельскохозяйственного страхования, утвержденный постановлением Правительства Пермского края от 12 февраля 2020 г. № 67-п «Об утверждении Порядка предоставления субсидий на поддержку отдельных подотраслей растениеводства и животноводства, а также сельскохозяйственного страхования и признании утратившими силу отдельных положений постановлений Правительства Пермского края в сфере развития сельского хозяйства»

ПОЛУЧАТЕЛИ

Сельскохозяйственные товаропроизводители, являющиеся организациями по искусственному осеменению сельскохозяйственных животных

Исключение

- Граждане, ведущие личное подсобное хозяйство
- Сельскохозяйственные кредитные потребительские кооперативы

СРОКИ

Министерство **ежегодно** размещает объявление о проведении отбора на едином портале и официальном сайте (<https://agro.permkrai.ru>) в срок **не позднее 1 марта** текущего финансового года

СТАВКИ

[Ставки](#) утверждаются приказом Министерства агропромышленного комплекса Пермского края и размещаются на официальном сайте (<https://agro.permkrai.ru>)

УСЛОВИЯ ПРЕДОСТАВЛЕНИЯ

- ✔ соответствие общим требованиям
- ✔ регистрация племенного стада организации в государственном племенном регистре по состоянию **на 1 января текущего финансового года**
- ✔ включение организации в перечень для поддержки племенного животноводства на соответствующий финансовый год
- ✔ наличие у организации племенных быков-производителей молочного и мясного направлений **старше 16 месяцев**, проверенных по качеству потомства или находящихся в процессе оценки этого качества

- ✓ подтверждение фактически произведенных затрат по направлениям, указанным в Перечне (Приложение 2 к Порядку)
- ✓ предоставление реестра документов, подтверждающих фактически произведенные затраты на объектах животноводства (Приложение 3 к Порядку + копии соответствующих документов)



ВОЗМЕЩЕНИЕ ЧАСТИ ЗАТРАТ НА ПРИОБРЕТЕНИЕ ПЛЕМЕННЫХ БЫКОВ-ПРОИЗВОДИТЕЛЕЙ МОЛОЧНОГО И МЯСНОГО НАПРАВЛЕНИЙ, В ТОМ ЧИСЛЕ ПО ИМПОРТУ

[Постановление](#) Правительства Пермского края от 21.06.2022 № 520-п «Об утверждении порядков предоставления субсидий на поддержку племенного животноводства и внесении изменений в Порядок предоставления субсидий на поддержку отдельных подотраслей растениеводства и животноводства, а также сельскохозяйственного страхования, утвержденный постановлением Правительства Пермского края от 12 февраля 2020 г. № 67-п «Об утверждении Порядка предоставления субсидий на поддержку отдельных подотраслей растениеводства и животноводства, а также сельскохозяйственного страхования и признании утратившими силу отдельных положений постановлений Правительства Пермского края в сфере развития сельского хозяйства»



ПОЛУЧАТЕЛИ

Сельскохозяйственные товаропроизводители, являющиеся организациями по искусственному осеменению сельскохозяйственных животных

Исключение

- Граждане, ведущие личное подсобное хозяйство
- Сельскохозяйственные кредитные потребительские кооперативы

СРОКИ

Министерство **ежегодно** размещает объявление о проведении отбора на едином портале и официальном сайте (<https://agro.permkrai.ru>) в срок **не позднее 30 мая текущего финансового года**

СТАВКИ

Ставки утверждаются приказом Министерства агропромышленного комплекса Пермского края и размещаются на официальном сайте (<https://agro.permkrai.ru>)

УСЛОВИЯ ПРЕДОСТАВЛЕНИЯ

- ✓ соответствие общим требованиям
- ✓ включение Организации в перечень организаций по искусственному осеменению сельскохозяйственных животных на поддержку племенного животноводства на соответствующий финансовый год
- ✓ приобретение племенных быков-производителей за период **с 1 июня отчетного финансового года по 31 мая текущего финансового года**:
 - не ниже класса элита-рекорд
 - в племенных стадах, зарегистрированных в государственном племенном регистре, а также по импорту



документальное подтверждение фактически произведенных затрат:

- копию документа о регистрации в государственном племенном регистре продавца племенных быков-производителей

- при осуществлении покупки племенных быков-производителей в стадах, зарегистрированных в государственном племенном регистре:

- копии договоров, контрактов на приобретение племенных быков-производителей
- копии товарно-транспортных накладных, счетов-фактур или универсальных передаточных документов на приобретение племенных быков-производителей
- копии платежных поручений, подтверждающих факт оплаты племенных быков-производителей



ВОЗМЕЩЕНИЕ ЧАСТИ ЗАТРАТ НА ПРИОБРЕТЕНИЕ ПЛЕМЕННОГО МОЛОДНЯКА СЕЛЬСКОХОЗЯЙСТВЕННЫХ ЖИВОТНЫХ

[Постановление](#) Правительства Пермского края от 21.06.2022 № 520-п «Об утверждении порядков предоставления субсидий на поддержку племенного животноводства и внесении изменений в Порядок предоставления субсидий на поддержку отдельных подотраслей растениеводства и животноводства, а также сельскохозяйственного страхования, утвержденный постановлением Правительства Пермского края от 12 февраля 2020 г. № 67-п «Об утверждении Порядка предоставления субсидий на поддержку отдельных подотраслей растениеводства и животноводства, а также сельскохозяйственного страхования и признании утратившими силу отдельных положений постановлений Правительства Пермского края в сфере развития сельского хозяйства»

ПОЛУЧАТЕЛИ

Сельскохозяйственные товаропроизводители

Исключение

Граждане, ведущие личное подсобное хозяйство

Сельскохозяйственные кредитные потребительские кооперативы

СРОКИ

Министерство **ежегодно** размещает объявление о проведении отбора на едином портале и официальном сайте (<https://agro.permkrai.ru>) в срок **не позднее 1 июня текущего финансового года**

СТАВКИ

Ставки утверждаются приказом Министерства агропромышленного комплекса Пермского края и размещаются на официальном сайте (<https://agro.permkrai.ru>)

УСЛОВИЯ ПРЕДОСТАВЛЕНИЯ

- ✔ соответствие общим требованиям
- ✔ приобретение племенного молодняка в племенных стадах, зарегистрированных в государственном племенном регистре:
 - свиней (свинки, хрячки)
 - крупного рогатого скота мясного направления (телки, нетели, бычки **не старше 2 лет**)
 - крупного рогатого скота молочного направления (телки, нетели, коровы первого отела)
- ✔ приобретение племенного молодняка в период с **1 июня отчетного финансового года по 31 мая текущего финансового года**

- ✓ приобретение племенного молодняка не ниже первого класса
- ✓ первоначальная партия племенного молодняка (маточного поголовья), закупленного одним сельскохозяйственным товаропроизводителем (кроме К(Ф)Х), в текущем финансовом году должна быть не менее:
 - **25 голов** - для крупного рогатого скота молочного и мясного направлений
 - **10 голов** - для свиней
- ✓ максимальное количество племенного молодняка, на приобретение которого предоставляются субсидии в текущем финансовом году, по каждому сельскохозяйственному товаропроизводителю не может превышать:
 - **по хрячкам - количества, определяемого из расчета: 1 хрячок на 10 голов** случного маточного поголовья - при естественной случке; **1 хрячок на 300 голов** случного маточного поголовья - при искусственном осеменении
 - **по бычкам мясного направления - количества, определяемого из расчета 1 бычок на 30 голов случного маточного поголовья** (коров и телок случного возраста)
- ✓ наличие по состоянию **на 1 января текущего финансового года** поголовья свиней в количестве **не менее 1000 голов**
- ✓ документальное подтверждение фактически произведенных затрат:
 - копия документа о регистрации в государственном племенном регистре продавца племенного молодняка
 - копии договоров, контрактов на приобретение племенного молодняка
 - копии товарно-транспортных накладных, счетов-фактур или универсальных передаточных документов на приобретение племенного молодняка
- ✓ приобретение племенного молодняка крупного рогатого скота молочного направления продуктивности, серонегативного по лейкозу крупного рогатого скота



ВОЗМЕЩЕНИЕ ЧАСТИ ЗАТРАТ НА СОДЕРЖАНИЕ ТОВАРНОГО ПОГОЛОВЬЯ КОРОВ СПЕЦИАЛИЗИРОВАННЫХ МЯСНЫХ ПОРОД И ПОМЕСНЫХ КОРОВ, ПОГОЛОВЬЯ СВИНЕЙ

[Постановление](#) Правительства Пермского края от 31.05.2022 № 452-п «Об утверждении Порядка предоставления субсидий на возмещение части затрат на содержание товарного поголовья коров специализированных мясных пород и помесных коров, поголовья свиней и внесении изменений в Порядок предоставления субсидий на поддержку отдельных подотраслей растениеводства и животноводства, а также сельскохозяйственного страхования, утвержденный постановлением Правительства Пермского края от 12 февраля 2020 г. № 67-п «Об утверждении Порядка предоставления субсидий на поддержку отдельных подотраслей растениеводства и животноводства, а также сельскохозяйственного страхования и признании утратившими силу отдельных положений постановлений Правительства Пермского края в сфере развития сельского хозяйства»

ПОЛУЧАТЕЛИ

Сельскохозяйственные товаропроизводители

Исключение

Граждане, ведущие личное подсобное хозяйство
Сельскохозяйственные кредитные потребительские кооперативы

СРОКИ

Министерство **ежегодно** размещает объявление о проведении отбора на едином портале и официальном сайте (<https://agro.permkrai.ru>) в срок **не позднее 1 марта текущего финансового года**, в случае проведения **дополнительного отбора - не позднее 1 августа** года проведения отбора

СТАВКИ

[Ставки](#) утверждаются приказом Министерства агропромышленного комплекса Пермского края и размещаются на официальном сайте (<https://agro.permkrai.ru>)

УСЛОВИЯ ПРЕДОСТАВЛЕНИЯ

- ✔ соответствие общим требованиям
- ✔ сохранение (увеличение) численности поголовья мясных коров и (или) поголовья свиней **на 1 января текущего финансового года к уровню на 1 января отчетного финансового года**
За исключением
 - сельскохозяйственных товаропроизводителей, которые начали хозяйственную деятельность по содержанию мясных коров и (или) содержанию свиней в отчетном финансовом году
 - сельскохозяйственных товаропроизводителей, представивших документы, подтверждающие наступление обстоятельств непреодолимой силы

- ✓ наличие поголовья мясных коров и (или) поголовья свиней на 1 число месяца обращения в Центр развития агробизнеса
- ✓ наличие у сельскохозяйственных товаропроизводителей, осуществляющих содержание свиней, компартмента не ниже III с видом деятельности «содержание и разведение»*, определенного в соответствии с Ветеринарными правилами определения зоосанитарного статуса объекта*, информация о которой размещена в АИС «Цербер» в реестре предприятий с уровнем компартмента, с соблюдением требований соответствующего компартмента, либо наличие договора(-ов) аренды (договора(-ов) оказания услуг, связанных с содержанием свиней, иных договоров, дающих право использования производственной(-ых) площадки(-ок)) с организацией, имеющей компартмент не ниже III с видом деятельности «содержание и разведение», определенный в соответствии с Ветеринарными правилами определения зоосанитарного статуса объекта*, информация о которой размещена в АИС «Цербер» в реестре предприятий с уровнем компартмента, с соблюдением требований соответствующего компартмента
- ✓ подтверждение фактически произведенных затрат по направлениям, указанным в перечне (Приложение 2 к Порядку)
- ✓ представление реестра документов, подтверждающих фактически произведенные затраты на объектах животноводства (Приложение 3 к Порядку + копии соответствующих документов)

*Приказ Минсельхоза России от 11.05.2023 № 482 «Об утверждении Ветеринарных правил определения зоосанитарного статуса объектов - земельных участков, зданий, помещений, строений, сооружений, с использованием которых физические и юридические лица осуществляют деятельность по выращиванию, содержанию и убою свиней, по производству, переработке и хранению продукции свиноводства»



ВОЗМЕЩЕНИЕ ЧАСТИ ЗАТРАТ НА СОДЕРЖАНИЕ МАТОЧНОГО ПОГОЛОВЬЯ ОВЕЦ, КОЗ, ОБЩЕГО ПОГОЛОВЬЯ МАРАЛОВ, ЛОШАДЕЙ

[Постановление](#) Правительства Пермского края от 02.11.2022 № 924-п «Об утверждении Порядка предоставления субсидий на возмещение части затрат на содержание маточного поголовья овец, коз, общего поголовья маралов, лошадей и внесении изменений в Порядок предоставления субсидий на поддержку отдельных подотраслей растениеводства и животноводства, а также сельскохозяйственного страхования, утвержденный постановлением Правительства Пермского края от 12 февраля 2020 г. № 67-п «Об утверждении Порядка предоставления субсидий на поддержку отдельных подотраслей растениеводства и животноводства, а также сельскохозяйственного страхования и признании утратившими силу отдельных положений постановлений Правительства Пермского края в сфере развития сельского хозяйства»

ПОЛУЧАТЕЛИ

Сельскохозяйственные товаропроизводители

Исключение

Граждане, ведущие личное подсобное хозяйство

Сельскохозяйственные кредитные потребительские кооперативы

СРОКИ

Министерство ежегодно размещает объявление о проведении отбора на едином портале и официальном сайте (<https://agro.permkrai.ru>) в срок не позднее 1 июля текущего финансового года

СТАВКИ

Ставки утверждаются приказом Министерства агропромышленного комплекса Пермского края и размещаются на официальном сайте (<https://agro.permkrai.ru>)

УСЛОВИЯ ПРЕДОСТАВЛЕНИЯ

- ✔ соответствие общим требованиям
- ✔ сохранение (увеличение) численности маточного поголовья овец, коз, общего поголовья маралов, лошадей на 1 января текущего финансового года по сравнению с численностью маточного поголовья на 1 января отчетного финансового года
За исключением
 - сельскохозяйственных товаропроизводителей, которые начали хозяйственную деятельность по содержанию овец, коз, лошадей, маралов в отчетном финансовом году,
 - сельскохозяйственных товаропроизводителей, представивших документы, подтверждающие наступление обстоятельств непреодолимой силы

- ✓ наличие маточного поголовья овец, коз, общего поголовья маралов, лошадей на 1 января текущего финансового года в количестве 50 голов и более
- ✓ подтверждение фактически произведенных затрат по направлениям, указанным в Перечне (Приложение 3 к Порядку)
- ✓ представление реестра документов, подтверждающих фактически произведенные затраты на объектах животноводства (Приложение 4 к Порядку + копии соответствующих документов)





ВОЗМЕЩЕНИЕ ЧАСТИ ЗАТРАТ НА ПРОВЕДЕНИЕ КОМПЛЕКСА АГРОТЕХНОЛОГИЧЕСКИХ РАБОТ, ПОВЫШЕНИЕ ПЛОДОРОДИЯ ПОЧВ

[Постановление](#) Правительства Пермского края от 22.03.2022 № 212-п «Об утверждении Порядка предоставления субсидий на возмещение части затрат на проведение комплекса агротехнологических работ, повышение плодородия почв»

ПОЛУЧАТЕЛИ

Сельскохозяйственные товаропроизводители

Исключение

Граждане, ведущие личное подсобное хозяйство
Сельскохозяйственные кредитные потребительские кооперативы

СРОКИ

Министерство ежегодно размещает объявление о проведении отбора на едином портале и официальном сайте (<https://agro.permkrai.ru>) в срок не позднее 1 февраля текущего финансового года

СТАВКИ

Ставки утверждаются приказом Министерства агропромышленного комплекса Пермского края и размещаются на официальном сайте (<https://agro.permkrai.ru>)

УСЛОВИЯ ПРЕДОСТАВЛЕНИЯ

- ✔ соответствие общим требованиям
- ✔ наличие посевных площадей, занятых зерновыми, и (или) зернобобовыми, и (или) кормовыми сельскохозяйственными культурами, и (или) рапсом в отчетном финансовом году
- ✔ на посев при проведении агротехнологических работ использовались семена сельскохозяйственных культур, сорта или гибриды которых включены в Государственный реестр селекционных достижений, а также при условии, что сортовые и посевные качества таких семян соответствуют ГОСТ Р 52325-2005, ГОСТ Р 58472-2019
- ✔ подтверждение фактически произведенных затрат по направлениям, указанным в перечне (Приложение 2 к Порядку)
- ✔ представление реестра документов, подтверждающих фактически произведенные затраты (Приложение 3 к Порядку)

ВОЗМЕЩЕНИЕ ЧАСТИ ЗАТРАТ НА ПРИОБРЕТЕНИЕ ЭЛИТНЫХ СЕМЯН

[Постановление](#) Правительства Пермского края от 11.11.2022 № 948-п «Об утверждении Порядка предоставления субсидий на возмещение части затрат на приобретение элитных семян и внесении изменений в Порядок предоставления субсидий на поддержку отдельных подотраслей растениеводства и животноводства, а также сельскохозяйственного страхования, утвержденный постановлением Правительства Пермского края от 12 февраля 2020 г. № 67-п «Об утверждении Порядка предоставления субсидий на поддержку отдельных подотраслей растениеводства и животноводства, а также сельскохозяйственного страхования и признании утратившими силу отдельных положений постановлений Правительства Пермского края в сфере развития сельского хозяйства»



ПОЛУЧАТЕЛИ

Сельскохозяйственные товаропроизводители

Исключение

Граждане, ведущие личное подсобное хозяйство

Сельскохозяйственные кредитные потребительские кооперативы

СРОКИ

Министерство ежегодно размещает объявление о проведении отбора на едином портале и официальном сайте (<https://agro.permkrai.ru>) в срок не позднее 1 мая текущего финансового года

СТАВКИ

Ставки утверждаются приказом Министерства агропромышленного комплекса Пермского края и размещаются на официальном сайте (<https://agro.permkrai.ru>)

УСЛОВИЯ ПРЕДОСТАВЛЕНИЯ

- ✔ соответствие общим требованиям
- ✔ наличие у сельскохозяйственного товаропроизводителя на территории Пермского края посевных площадей под сельскохозяйственными культурами, включенными в Перечень, при условии, что элитные семена сельскохозяйственных культур относятся к сортам, включенным в Государственный реестр селекционных достижений
- ✔ предоставление реестра документов, подтверждающих фактически произведенные затраты на приобретение элитных семян (Приложение 2 к Порядку)

- ✔ посев под урожай текущего финансового года элитных семян, приобретенных в период с 1 мая отчетного финансового года по 30 апреля текущего финансового года

в 2023 году - с 16 июня отчетного финансового года по 30 апреля текущего финансового года

- ✔ приобретение сельскохозяйственным товаропроизводителем элитных семян у организаций, занимающихся производством семян и (или) их подготовкой к посеву (с полным технологическим циклом их подготовки к посеву в соответствии с принятой технологией по каждой сельскохозяйственной культуре), или у лиц, уполномоченных этими организациями



ВОЗМЕЩЕНИЕ ЧАСТИ ЗАТРАТ НА ПРИОБРЕТЕНИЕ МИНЕРАЛЬНЫХ УДОБРЕНИЙ

[Постановление](#) Правительства Пермского края от 04.08.2021 № 550-п «Об утверждении Порядка предоставления субсидий сельскохозяйственным товаропроизводителям на возмещение части затрат на приобретение минеральных удобрений»

ПОЛУЧАТЕЛИ

Сельскохозяйственные товаропроизводители

Исключение

- Граждане, ведущие личное подсобное хозяйство
- Сельскохозяйственные кредитные потребительские кооперативы

СРОКИ

Министерство ежегодно размещает объявление о проведении отбора на едином портале и официальном сайте (<https://agro.permkrai.ru>) в срок не позднее 15 июня текущего финансового года

СТАВКИ

Ставки утверждаются приказом Министерства агропромышленного комплекса Пермского края и размещаются на официальном сайте (<https://agro.permkrai.ru>)

УСЛОВИЯ ПРЕДОСТАВЛЕНИЯ

- ✔ соответствие общим требованиям
- ✔ внесение минеральных удобрений на 1 гектар посевной площади под сельскохозяйственной культурой
 - зерновые и (или) зернобобовые сельскохозяйственные культуры - в объеме **не менее 30** килограммов в пересчете на действующее вещество
 - продовольственный картофель и (или) овощи открытого грунта - в объеме **не менее 60** килограммов в пересчете на действующее
- ✔ подтверждение фактически произведенных затрат на приобретение минеральных удобрений осуществляется за период с **16 июня отчетного финансового года по 15 июня текущего финансового года**
- ✔ документальное подтверждение фактически произведенных затрат на приобретение минеральных удобрений
- ✔ приобретение минеральных удобрений у производителей, и (или) дистрибьюторов, и (или) у дилеров, и (или) у иных юридических лиц
- ✔ наличие акта об использовании минеральных удобрений
- ✔ приобретение минеральных удобрений через организованные торги, проводимые товарной сырьевой биржей (начиная с 2024 года)



ВОЗМЕЩЕНИЕ ЧАСТИ ЗАТРАТ ПО КУЛЬТУРТЕХНИЧЕСКИМ МЕРОПРИЯТИЯМ НА ЗЕМЛЯХ, ВОВЛЕКАЕМЫХ В СЕЛЬСКОХОЗЯЙСТВЕННЫЙ ОБОРОТ

[Постановление](#) Правительства Пермского края от 20.12.2018 № 839-п «Об утверждении порядков предоставления субсидий сельскохозяйственным товаропроизводителям на возмещение части затрат по мероприятиям в области мелиорации земель сельскохозяйственного назначения»

ПОЛУЧАТЕЛИ

Сельскохозяйственные товаропроизводители, являющиеся правообладателями земельных участков

Исключение

- Граждане, ведущие личное подсобное хозяйство
- Сельскохозяйственные кредитные потребительские кооперативы

СРОКИ

Министерство в сроки **до 1 апреля текущего года** размещает на едином портале бюджетной системы РФ и официальном сайте объявление **о начале приема уведомлений о намерении проведения культуртехнических мероприятий**

Сельскохозяйственные товаропроизводители, являющиеся правообладателями земельных участков, в сроки, указанные в объявлении, направляют в Министерство на бумажном носителе уведомление, составленное в произвольной форме, с указанием данных земельного(-ых) участка(-ов) (кадастровый номер, месторасположение, категория и вид разрешенного использования, общая площадь (га), с приложением копии(-й) документа(-ов), подтверждающего(-их) право на земельный(-ые) участок(-и), а также проект мелиорации земель*

Министерство **ежегодно** размещает объявление о проведении отбора на едином портале и официальном сайте (<https://agro.permkrai.ru>) в срок **не позднее 1 сентября**

СТАВКА

Субсидии предоставляются по ставке на 1 гектар земель, на которых фактически проведены культуртехнические мероприятия, в размере **5 972 рубля за 1 гектар**

УСЛОВИЯ ПРЕДОСТАВЛЕНИЯ

- ✔ соответствие общим требованиям
- ✔ наличие у сельскохозяйственного товаропроизводителя права собственности или права пользования на земельный(-ые) участок(-ки) не позднее даты подачи уведомления о намерении проведения культуртехнических мероприятий

*Приказ Минсельхоза России от 15.05.2019 № 255 «Об утверждении Порядка разработки, согласования и утверждения проектов мелиорации земель»

- ✔ фактическое проведение культуртехнических мероприятий на землях и площадях, подтвержденное актом натурного обследования (осмотра) земельного(-ых) участка(-ов) и актом(-ами) проверки фактического проведения культуртехнических мероприятий на земельном(-ых) участке(-ах)
- ✔ документальное подтверждение фактических затрат, произведенных в текущем финансовом и (или) предыдущем финансовом году на цели установленные Порядком
- ✔ истечение срока договора аренды земельного(-ых) участка(-ов) **не ранее чем через 3 календарных года после года, в котором предоставляется субсидия**, либо наличие в указанном договоре аренды земельного(-ых) участка(-ов) условия о возможности его пролонгации, при этом срок действия договора с учетом пролонгации истекает **не ранее чем через 3 календарных года после года, в котором предоставляется субсидия**

ОБЯЗАТЕЛЬСТВА ПОЛУЧАТЕЛЯ СУБСИДИИ

Получатель обязан **в течение 3 лет**, следующих после года, в котором получена субсидия:

- не производить действия, связанные с отчуждением, в т. ч. продажу, дарение, передачу в аренду, земельного(-ых) участка(-ов), на котором(-рых) проведены культуртехнические мероприятия
- использовать земельный(-ые) участок(-ки) по целевому назначению
- не снижать посевные площади сельскохозяйственных культур



ВОЗМЕЩЕНИЕ ЧАСТИ ЗАТРАТ НА МЕРОПРИЯТИЯ ПО ИЗВЕСТКОВАНИЮ КИСЛЫХ ПОЧВ

[Постановление](#) Правительства Пермского края от 20.12.2018 № 839-п «Об утверждении порядков предоставления субсидий сельскохозяйственным товаропроизводителям на возмещение части затрат по мероприятиям в области мелиорации земель сельскохозяйственного назначения»

ПОЛУЧАТЕЛИ

Сельскохозяйственные товаропроизводители

Исключение

- Граждане, ведущие личное подсобное хозяйство
- Сельскохозяйственные кредитные потребительские кооперативы

СРОКИ

Министерство ежегодно размещает объявление о проведении отбора на едином портале и официальном сайте (<https://agro.permkrai.ru>) в срок не позднее 1 марта

РАЗМЕР СУБСИДИИ

с 2021 года - **30%** от фактически произведенных затрат

УСЛОВИЯ ПРЕДОСТАВЛЕНИЯ

- ✔ соответствие общим требованиям
- ✔ возмещение затрат на проведение мероприятий в области известкования кислых почв, произведенных сельскохозяйственными товаропроизводителями в отчетном финансовом году, осуществляется в текущем финансовом году
- ✔ наличие проектной документации на основании данных агрохимического обследования полей, разработанной ФГБУ «ГЦАС «Пермский»
- ✔ наличие акта выполненных работ
- ✔ приобретение известковых мелиорантов, включенных в Государственный каталог пестицидов и агрохимикатов, разрешенных к применению на территории Российской Федерации
- ✔ подтверждение фактически произведенных затрат по направлениям, указанным в перечне (Приложение 2 к Порядку)
- ✔ представление реестра документов, подтверждающих фактически произведенные затраты (Приложение 3 к Порядку + копии документов)



ВОЗМЕЩЕНИЕ ПРОИЗВОДИТЕЛЯМ ЗЕРНОВЫХ КУЛЬТУР ЧАСТИ ЗАТРАТ НА ПРОИЗВОДСТВО И РЕАЛИЗАЦИЮ ЗЕРНОВЫХ КУЛЬТУР

[Постановление](#) Правительства Пермского края от 22.11.2022 № 977-п «Об утверждении Порядка предоставления субсидий на возмещение производителям зерновых культур части затрат на производство и реализацию зерновых культур»

СРОКИ

Министерство ежегодно размещает объявление о проведении отбора на едином портале и официальном сайте (<https://agro.permkrai.ru>) в срок до 1 апреля текущего финансового года

ПОЛУЧАТЕЛИ

Сельскохозяйственные товаропроизводители, зарегистрированные в Федеральной государственной информационной системе прослеживаемости зерна и продуктов переработки зерна*, а также научные организации, профессиональные образовательные организации, образовательные организации высшего образования, которые в процессе научной, научно-технической и (или) образовательной деятельности осуществляют производство сельскохозяйственной продукции (зерновых культур), ее первичную и последующую (промышленную) переработку

Исключение

Граждане, ведущие личное подсобное хозяйство
Сельскохозяйственные кредитные потребительские кооперативы

СТАВКИ

[Ставки](#) утверждаются приказом Министерства агропромышленного комплекса Пермского края и размещаются на официальном сайте (<https://agro.permkrai.ru>)

УСЛОВИЯ ПРЕДОСТАВЛЕНИЯ

- ✔ соответствие общим требованиям
- ✔ наличие посевных площадей, занятых зерновыми культурами на территории Пермского края, в отчетном и текущем финансовом году

В случае если производитель зерновых культур не осуществлял деятельность в отчетном финансовом году - наличие посевных площадей, занятых зерновыми культурами на территории Пермского края, в текущем финансовом году

*Постановление Правительства РФ от 09.10.2021 № 1722 «О Федеральной государственной информационной системе прослеживаемости зерна и продуктов переработки зерна»

- ✔ предоставление реестра документов, подтверждающих фактически произведенные затраты (Приложение 2 к Порядку) по установленным направлениям затрат:
 - за период с 1 апреля отчетного финансового года по 31 марта текущего финансового года

- ✔ предоставление реестра документов, подтверждающих факт реализации зерновых культур собственного производства (Приложение 3 к Порядку за период с 1 августа отчетного финансового года по 31 марта текущего финансового года, на основании товаросопроводительных документов на партию зерна при реализации зерна, оформленных в соответствии с Правилами оформления товаросопроводительного документа на партию зерна или партию продуктов переработки зерна в ФГИС «Зерно»^{*} + копии соответствующих документов)

^{*}Постановление Правительства РФ от 09.10.2021 № 1721 «Об утверждении Правил оформления товаросопроводительного документа на партию зерна или партию продуктов переработки зерна в Федеральной государственной информационной системе прослеживаемости зерна и продуктов переработки зерна»



ВОЗМЕЩЕНИЕ ЧАСТИ ЗАТРАТ НА СТИМУЛИРОВАНИЕ УВЕЛИЧЕНИЯ ПРОИЗВОДСТВА КАРТОФЕЛЯ И ОВОЩЕЙ

[Постановление](#) Правительства Пермского края от 25.05.2023 № 379-п № «Об утверждении Порядка предоставления субсидий на возмещение части затрат на стимулирование увеличения производства картофеля и овощей и внесении изменений в отдельные постановления Правительства Пермского края»

ПОЛУЧАТЕЛИ

Сельскохозяйственные товаропроизводители

Исключение

Граждане, ведущие личное подсобное хозяйство
Сельскохозяйственные кредитные потребительские кооперативы

СРОКИ

Министерство ежегодно размещает объявление о проведении отбора на едином портале и официальном сайте (<https://agro.permkrai.ru>)

не позднее 1 февраля текущего финансового года (в 2023 году - не позднее 20 июня)

- на проведение агротехнологических работ, повышение уровня экологической безопасности сельскохозяйственного производства, а также повышение плодородия и качества почв на посевных площадях, занятых картофелем и (или) овощными культурами открытого грунта
- на поддержку производства картофеля и (или) овощей открытого грунта

не позднее 15 июня текущего финансового года (в 2023 году - не позднее 20 июня)

- на поддержку элитного семеноводства

СТАВКИ

Ставки, значения средней урожайности, методика определения значений средней урожайности, а также объем внесения удобрений утверждаются приказом Министерства агропромышленного комплекса Пермского края и размещаются на официальном сайте Министерства (<https://agro.permkrai.ru>)

УСЛОВИЯ ПРЕДОСТАВЛЕНИЯ

- ✔ соответствие общим требованиям
- ✔ наличие посевных площадей, занятых картофелем и (или) овощными культурами открытого грунта, в отчетном и текущем финансовых годах
- ✔ подтверждение фактически произведенных затрат по направлениям, указанным в перечне (Приложение 2 к Порядку)

за период с **1 февраля** отчетного финансового года до **31 января** текущего финансового года (в 2023 году - с 1 октября 2022 года до 15 июня 2023 года, в 2024 году - с 16 июня 2023 года до 31 января 2024 года)

- на проведение агротехнологических работ, повышение уровня экологической безопасности сельскохозяйственного производства, а также повышение плодородия и качества почв на посевных площадях, занятых картофелем и (или) овощными культурами открытого грунта
- на поддержку производства картофеля и (или) овощей открытого грунта

за период с **16 июня** отчетного финансового года до **15 июня** текущего финансового года

- на поддержку элитного семеноводства

✔ представление реестра документов, подтверждающих фактически произведенные затраты

- **Приложение 3 к Порядку** (на проведение агротехнологических работ, повышение уровня экологической безопасности сельскохозяйственного производства, а также повышение плодородия и качества почв на посевных площадях, занятых картофелем и (или) овощными культурами открытого грунта, а также на поддержку производства картофеля и (или) овощей открытого грунта) **Приложение 4 к Порядку** (на поддержку элитного семеноводства)

✔ на посев **при проведении агротехнологических работ** использовались семена сельскохозяйственных культур, сорта или гибриды которых включены в Государственный реестр селекционных достижений, допущенных к использованию, а также при условии, что сортовые и посевные качества таких семян соответствуют ГОСТ для картофеля и для овощных культур открытого грунта

- ✔ **на поддержку производства картофеля и (или) овощей открытого грунта**
 - использовались семена и посадочный материал с/х культур, сорта или гибриды которых внесены в Государственный реестр селекционных достижений, допущенных к использованию, при условии, что сортовые и посевные качества таких семян и посадочного материала соответствуют для овощных культур ГОСТ
 - вносились удобрения, используемые при производстве картофеля и (или) овощей открытого грунта, в объеме, установленном приказом Министерства

- ✔ **на поддержку элитного семеноводства** - приобретение сельскохозяйственным товаропроизводителем элитных семян у организаций, занимающихся производством семян и (или) их подготовкой к посеву (с полным технологическим циклом их подготовки к посеву в соответствии с принятой технологией по каждой с/х культуре), или у лиц, уполномоченных этими организациями



ВОЗМЕЩЕНИЕ ЧАСТИ ЗАТРАТ НА ПРОИЗВОДСТВО И РЕАЛИЗАЦИЮ ТОВАРНОЙ РЫБЫ

[Постановление](#) Правительства Пермского края от 26.05.2023 № 399-п «Об утверждении Порядка предоставления субсидии на возмещение части затрат на производство и реализацию товарной рыбы»

ПОЛУЧАТЕЛИ

Сельскохозяйственные товаропроизводители

Исключение

Граждане, ведущие личное подсобное хозяйство
Сельскохозяйственные кредитные потребительские кооперативы

СРОКИ

Министерство ежегодно размещает объявление о проведении отбора на едином портале и официальном сайте (<https://agro.permkrai.ru>) не позднее 15 июня текущего финансового года

СТАВКИ

Ставки утверждаются приказом Министерства агропромышленного комплекса Пермского края и размещаются на официальном сайте (<https://agro.permkrai.ru>)

УСЛОВИЯ ПРЕДОСТАВЛЕНИЯ

- ✔ соответствие общим требованиям
- ✔ наличие рыбоводного(-ых) участка(-ов) и (или) земельного(-ых) участка(-ов), используемого(-ых) для осуществления товарной аквакультуры (товарного рыбоводства), принадлежащего(-их) сельскохозяйственному товаропроизводителю на праве собственности или на ином имущественном праве
- ✔ реализация товарной рыбы собственного производства с оформлением ветеринарных сопроводительных документов в электронной форме с использованием ФГИС «Меркурий» с целью «реализация в пищу людям», «для хранения и реализации», «использование в сети общественного питания» за отчетный финансовый год
- ✔ подтверждение фактически произведенных затрат по направлениям, указанным в перечне (Приложение 2 к Порядку)
- ✔ представление реестра документов, подтверждающих фактически произведенные затраты (Приложение 3 к Порядку + копии соответствующих документов)



СУБСИДИИ КООПЕРАТИВАМ НА ВОЗМЕЩЕНИЕ ЧАСТИ ЗАТРАТ, ПОНЕСЕННЫХ В ТЕКУЩЕМ ФИНАНСОВОМ ГОДУ

[Постановление](#) Правительства Пермского края от 06.05.2021 № 275-п «Об утверждении Порядка предоставления субсидий на создание системы поддержки фермеров и развитие сельской кооперации»

ПОЛУЧАТЕЛИ

Сельскохозяйственные потребительские кооперативы

СРОКИ

Министерство ежегодно размещает объявление о проведении отбора на едином портале и официальном сайте (<https://agro.permkrai.ru>) в срок не позднее 1 сентября

УСЛОВИЯ ПРЕДОСТАВЛЕНИЯ

- ✔ соответствие общим требованиям
- ✔ кооператив является субъектом малого и среднего предпринимательства¹
- ✔ кооператив объединяет **не менее 5 граждан и (или) 3 сельскохозяйственных товаропроизводителей** (кроме ассоциированных членов)
- ✔ кооператив обязуется принять в году предоставления субсидий **не менее 5 сельскохозяйственных товаропроизводителей**
- ✔ документальное подтверждение фактически произведенных затрат установленные цели

РАЗМЕР СУБСИДИИ И НАПРАВЛЕНИЯ ВОЗМЕЩЕНИЯ ЗАТРАТ

не более 50% затрат и не более 3 млн руб. на один кооператив приобретение имущества² в целях последующей передачи (реализации) приобретенного имущества в собственность членов (кроме ассоциированных членов) указанного кооператива

- стоимость имущества, передаваемого (реализуемого) в собственность одного члена кооператива, **не может превышать 30% общей стоимости** приобретенного имущества в целях последующей передачи (реализации) в собственность членов (кроме ассоциированных членов) указанного кооператива

¹ Федеральный закон от 24 июля 2007 г. № 209-ФЗ «О развитии малого и среднего предпринимательства в Российской Федерации»

² Приказ Минсельхоза России от 12.03.2021 № 128 «Об утверждении перечней, форм документов, методики оценки эффективности использования субсидии, предусмотренных Правилами предоставления и распределения субсидий из федерального бюджета бюджетам субъектов Российской Федерации на создание системы поддержки фермеров и развитие сельской кооперации, приведенными в приложении № 6 к Государственной программе развития сельского хозяйства и регулирования рынков сельскохозяйственной продукции, сырья и продовольствия, утвержденной постановлением Правительства Российской Федерации от 14 июля 2012 г. № 717, а также об установлении сроков их представления»

- стоимость имущества, передаваемого (реализуемого) в собственность членам кооператива, **не может превышать 50% от стоимости** приобретенного кооперативом имущества
- член кооператива обязуется использовать переданное (реализованное) в его собственность имущество (за исключением с/х животных) в рамках сельскохозяйственной деятельности члена кооператива в течение **не менее 5 лет с даты получения кооперативом субсидий**
- приобретение имущества у своих членов (в том числе ассоциированных) не допускается

не более 50% затрат и не более 10 млн руб. на один кооператив

приобретение крупного рогатого скота в целях замены больного или инфицированного лейкозом¹, принадлежащего членам (кроме ассоциированных членов) указанного кооператива на праве собственности

- стоимость крупного рогатого скота, передаваемого (реализуемого) в собственность одного члена кооператива, **не может превышать 30% общей стоимости** приобретаемого поголовья
- возраст приобретаемого крупного рогатого скота **не должен превышать 2 лет**
- стоимость крупного рогатого скота, передаваемого (реализуемого) в собственность членам кооператива, **не может превышать 50% от стоимости приобретенного крупного рогатого скота**
- приобретение крупного рогатого скота кооперативом у своих членов (в том числе ассоциированных) не допускается

не более 50% затрат и не более 10 млн руб. на один кооператив

приобретение и последующее внесение в неделимый фонд с/х техники², специализированного автотранспорта, оборудования для организации хранения, переработки, упаковки, маркировки, транспортировки и реализации с/х продукции и мобильных торговых объектов для оказания услуг членам с/х кооператива

- срок эксплуатации приобретенной сельскохозяйственной техники, специализированного автотранспорта, оборудования для организации хранения, переработки, упаковки, маркировки, транспортировки и реализации сельскохозяйственной продукции и мобильных торговых объектов для оказания услуг членам кооператива в году получения средств субсидии **не должен превышать 3 лет с года их производства**

¹[Приказ](#) Министерства агропромышленного комплекса Пермского края от 11.08.2022 № 25-01.2-02-212 «Об установлении Порядка замены крупного рогатого скота, больного или инфицированного лейкозом, принадлежащего членам (кроме ассоциированных членов) сельскохозяйственного потребительского кооператива»

²Приложение № 3 к [Приказу](#) Министерства сельского хозяйства и продовольствия Пермского края от 02.06.2021 № 25-01.1-02-167 «Об утверждении перечней и списков»

- приобретение установленного имущества, транспорта, техники, оборудования, объектов кооперативом у своих членов (в т. ч. ассоциированных) не допускается
- кооператив обязуется использовать с/х технику, транспорт, оборудование для организации хранения, переработки, упаковки, маркировки, транспортировки и реализации с/х продукции и мобильные торговые объекты для оказания услуг членам кооператива в течение **не менее 5 лет со дня получения субсидий**
- наличие договоров и (или) предварительных договоров на оказание услуг **не менее 3 членам кооператива на срок не менее 5 лет со дня получения субсидий** на приобретение с/х техники, специализированного транспорта, оборудования для организации хранения, переработки, упаковки, маркировки, транспортировки и реализации с/х продукции и мобильных торговых объектов
- источником возмещения затрат не могут быть средства, полученные заявителем на реализацию проекта создания и (или) развития хозяйства в соответствии с грантом «Агростартап»
- в случае если источником затрат кооператива являются кредитные средства российских кредитных организаций, допускается внесение в неделимый фонд приобретенного имущества после полного погашения обязательств, предусмотренных кредитным договором, связанных с приобретением определенной техники, транспорта, оборудования и объектов

Закупка с/х продукции* у членов кооператива (кроме ассоциированных членов)

Процент возмещения зависит от объема закупленной продукции у членов кооператива по итогам отчетного бухгалтерского периода (квартала) текущего финансового года

10% - от 100 тыс. руб. до 5 000 тыс. руб. включительно

12% - от 5 001 тыс. руб. до 25 000 тыс. руб. включительно

15% - более 25 000 тыс. руб.

- объем продукции, закупленной у одного члена кооператива, **не должен превышать 15% всего объема продукции**
- возмещение части затрат кооперативов на закупку с/х продукции у членов кооператива за IV квартал отчетного финансового года осуществляется в I квартале года, следующего за отчетным

*Распоряжение Правительства РФ от 25.01.2017 № 79-р «Об утверждении перечня сельскохозяйственной продукции, производство, первичную и последующую (промышленную) переработку которой осуществляют сельскохозяйственные товаропроизводители, а также научные организации, профессиональные образовательные организации, образовательные организации высшего образования в процессе своей научной, научно-технической и (или) образовательной деятельности»

- возмещение части затрат кооперативов на закупку с/х продукции у членов кооператива может осуществляться за несколько кварталов текущего финансового года, если эти затраты не возмещались ранее в текущем отчетном году

не более 20% затрат и не более 5 млн руб. на один кооператив

уплата лизинговых платежей за приобретенные в лизинг объекты для организации хранения, переработки, упаковки, маркировки и реализации сельскохозяйственной продукции, а также оборудование для их комплектации

- предмет договора финансовой аренды (лизинга) соответствует перечню и передан кооперативу, подавшему заявку
- документальное подтверждение фактически произведенных затрат на уплату лизинговых платежей по договору финансовой аренды (лизинга) за приобретенные в лизинг объекты для организации хранения, переработки, упаковки, маркировки и реализации с/х продукции, а также оборудование для их комплектации
- кооператив не вправе отчуждать, закладывать или передавать в пользование третьим лицам предмет договора финансовой аренды (лизинга) в течение всего срока действия договора финансовой аренды (лизинга), за исключением случаев отказа лизингодателя в одностороннем порядке от исполнения договора финансовой аренды (лизинга) по основаниям, указанным в правилах лизинга, утвержденных лизинговыми компаниями



ГРАНТ НА РАЗВИТИЕ СЕМЕЙНЫХ ФЕРМ

[Постановление](#) Правительства Пермского края от 27.02.2020 № 91-п «Об утверждении Порядка предоставления субсидий на стимулирование развития приоритетных подотраслей агропромышленного комплекса и развитие малых форм хозяйствования»

ПОЛУЧАТЕЛИ

Крестьянские (фермерские) хозяйства и (или) индивидуальные предприниматели

СРОКИ

Министерство ежегодно размещает объявление о проведении отбора на едином портале и официальном сайте (<https://agro.permkrai.ru>) в срок до 1 марта года, в котором планируется проведение отбора, а в случае проведения дополнительного отбора - не позднее 15 сентября года проведения отбора

СЕМЕЙНАЯ ФЕРМА

К(Ф)Х, число членов которого составляет **2 (включая главу К(Ф)Х) и более члена семьи** (объединенных родством и (или) свойством) главы К(Ф)Х, или ИП, являющийся главой К(Ф)Х, в состав членов которого входят **2 и более члена семьи** (объединенных родством и (или) свойством) **указанного ИП**

Регистрация и осуществление деятельности (**более 12 месяцев с даты регистрации**) на сельской территории или на территории сельской агломерации Пермского края

Семейные фермы, осуществляющие деятельность на территориях Пермского края, относящихся к районам Крайнего Севера и приравненным к ним местностям, могут быть зарегистрированы на территориях городов и поселков городского типа с численностью населения **не более 100 тыс. человек**

РАЗМЕР ГРАНТА



80% средства гранта

20% собственные средства



60% средства гранта

40% собственные средства

на уплату инвестиционного кредита,
привлекаемого на реализацию проекта

СРОК ОСВОЕНИЯ ГРАНТА

Получатель обязуется использовать грант **в течение 24 месяцев со дня его получения**. Срок использования гранта может быть продлен по решению Министерства, но **не более чем на 6 месяцев**

Повторное получение гранта возможно после полного освоения ранее предоставленного гранта (в т.ч. гранта «Агростартап»), но **не ранее чем через 36 месяцев с даты получения предыдущего гранта** при условии завершения реализации проекта грантополучателя, на который ранее был получен грант

УСЛОВИЯ ПРЕДОСТАВЛЕНИЯ И ОБЯЗАТЕЛЬСТВА ГРАНТОПОЛУЧАТЕЛЯ

- ✔ соответствие общим требованиям
- ✔ К(Ф)Х создано в соответствии с Федеральным законом от 11 июня 2003 г. № 74-ФЗ «О крестьянском (фермерском) хозяйстве», годовой доход которого за от-четный финансовый год составляет **не более 200 млн рублей**
- ✔ осуществление деятельности, на которую предоставлен грант, представле-ние отчетности о реализации проекта грантополучателя в течение **не менее 5 лет со дня его получения**
- ✔ трудоустройство на постоянную работу новых работников исходя из расчета трудоустройства на постоянную работу **не менее 1 нового работника на каждые 10 млн руб.** гранта, но **не менее 1 нового работника** в срок использования гранта (2 года)
- ✔ имущество, приобретаемое с участием средств гранта, не подлежит продаже, дарению, передаче в аренду, обмену или взносу в виде пая, вклада или отчуж-дению иным образом в соответствии с законодательством Российской Федерации **в течение 5 лет со дня получения гранта**
- ✔ запрет приобретения за счет средств гранта иностранной валюты

Исключение

операции, осуществляемые в соответствии с валютным законодательством Российской Федерации при закупке (поставке) высокотехнологичного импортного оборудования, сырья и комплектующих изделий

- ✓ приобретение имущества, ранее приобретенного с использованием средств государственной поддержки, за счет средств гранта на развитие семейной фермы не допускается
- ✓ документальное подтверждение наличия у получателей средств прав пользования земельными участками, на которых осуществляется или планируется осуществлять сельскохозяйственное производство

НАПРАВЛЕНИЯ РАСХОДОВАНИЯ СРЕДСТВ ГРАНТА

- ✓ разработка проектной документации строительства, реконструкции или модернизации объектов для производства, хранения и переработки с/х продукции
- ✓ приобретение, строительство, реконструкция, капитальный ремонт или модернизация объектов для производства, хранения и переработки продукции
- ✓ комплектация объектов для производства, хранения и переработки с/х продукции оборудованием, с/х техникой и специализированным транспортом и их монтаж*
- ✓ приобретение с/х животных (за исключением свиней) и птицы. Маточное поголовье крупного рогатого скота **не должно превышать 400 голов**, овец и коз - **не более 500 условных голов**
- ✓ приобретение рыболовочного материала

*Приказ Министерства сельского хозяйства и продовольствия Пермского края от 17.03.2020 № СЭД-25-01.1-02-39 «Об утверждении перечня оборудования, сельскохозяйственной техники и специализированного транспорта, приобретаемых с использованием части средств грантов крестьянским (фермерским) хозяйствам на развитие семейных животноводческих ферм»

- ✔ приобретение снегоходных средств, в случае если семейная ферма осуществляет деятельность по развитию оленеводства, мараловодства и (или) мясного табунного коневодства на территориях Пермского края, относящихся к районам Крайнего Севера и приравненным к ним местностям
- ✔ погашение **не более 20% стоимости** привлекаемого на реализацию проекта льготного инвестиционного кредита*
- ✔ уплата процентов по инвестиционному кредиту **в течение 18 месяцев со дня получения гранта**
- ✔ уплата расходов, связанных с доставкой имущества, в случае если семейная ферма осуществляет деятельность на территориях Пермского края, относящихся к районам Крайнего Севера и приравненным к ним местностям
- ✔ приобретение автономных источников электро- и газоснабжения, обустройство автономных источников водоснабжения
- ✔ приобретение земельных участков из земель сельскохозяйственного назначения, находящихся в муниципальной собственности

*Постановление Правительства РФ от 29.12.2016 № 1528 «Об утверждении Правил предоставления из федерального бюджета субсидий российским кредитным организациям, международным финансовым организациям и государственной корпорации развития «ВЭБ.РФ» на возмещение недополученных ими доходов по кредитам, выданным сельскохозяйственным товаропроизводителям (за исключением сельскохозяйственных кредитных потребительских кооперативов), организациям и индивидуальным предпринимателям, осуществляющим производство, первичную и (или) последующую (промышленную) переработку сельскохозяйственной продукции и ее реализацию, по льготной ставке»



ГРАНТ «АГРОСТАРТАП»

[Постановление](#) Правительства Пермского края от 06.05.2021 № 275-п «Об утверждении Порядка предоставления субсидий на создание системы поддержки фермеров и развитие сельской кооперации»

ПОЛУЧАТЕЛИ

Крестьянские (фермерские) хозяйства
Индивидуальные предприниматели
Граждане Российской Федерации

СРОКИ

Министерство ежегодно размещает объявление о проведении отбора на едином портале и официальном сайте (<https://agro.permkrai.ru>) в срок не позднее 15 февраля

РАЗМЕР ГРАНТА

Размер гранта определяется как разница между общей суммой затрат, указанных в плане расходов, и собственными средствами, но не более 90% затрат



90% средства гранта

10% собственные средства



90% средства гранта

10% собственные средства

на цели формирования неделимого фонда сельскохозяйственного потребительского кооператива, членом которого является заявитель

СРОК ОСВОЕНИЯ ГРАНТА

Срок использования средств гранта не более 18 месяцев со дня получения. Срок использования гранта может быть продлен по решению Министерства, но не более чем на 6 месяцев

УСЛОВИЯ ПРЕДОСТАВЛЕНИЯ И ОБЯЗАТЕЛЬСТВА ГРАНТОПОЛУЧАТЕЛЯ

- ✓ соответствие общим требованиям
- ✓ К(Ф)Х, ИП не являются или ранее не являлись получателем средств гранта «Агростартап»
- ✓ К(Ф)Х, ИП зарегистрированы в текущем году на сельской территории или на территории сельской агломерации Пермского края в качестве К(Ф)Х, ИП или гражданин Российской Федерации обязующийся осуществить государственную регистрацию К(Ф)Х, ИП в органах Федеральной налоговой службы в течение не более 30 календарных дней после дня объявления его победителем по результатам отбора комиссией Министерства

- ✔ заявитель не является или ранее не являлся получателем средств финансовой поддержки (за исключением социальных выплат и выплат на организацию начального этапа предпринимательской деятельности), а также гранта на поддержку начинающего фермера
- ✔ К(Ф)Х, ИП обязуются в течение срока использования средств гранта «Агростартап» (18 месяцев), принять **не менее 2 новых постоянных работников**, если сумма гранта «Агростартап» составляет **2 млн рублей или более**, и **не менее 1 нового постоянного работника**, если сумма гранта «Агростартап» составляет **менее 2 млн рублей** (при этом глава К(Ф)Х и (или) ИП учитываются в качестве новых постоянных работников)
- ✔ К(Ф)Х, ИП обязуются сохранить созданные новые постоянные рабочие места в течение **не менее 5 лет с даты получения гранта**
- ✔ К(Ф)Х, ИП обязуются осуществлять деятельность на сельской территории или на территории сельской агломерации в течение **не менее 5 лет со дня получения средств гранта**, достигнуть показателей деятельности и результатов, предусмотренных проектом создания и (или) развития хозяйства и включенных в Соглашение, заключаемое между заявителем и Министерством
- ✔ реализация, передача в аренду, залог и (или) отчуждение имущества, приобретенного с участием средств гранта, осуществляемые в результате сделки, допускаются только при согласовании с Министерством, а также при условии неухудшения показателей деятельности, предусмотренных проектом создания и (или) развития хозяйства и Соглашением
- ✔ приобретение имущества, ранее приобретенного с участием средств государственной поддержки «Агростартап», не допускается

НАПРАВЛЕНИЯ РАСХОДОВАНИЯ СРЕДСТВ ГРАНТА*

- ✔ приобретение земельных участков из земель с/х назначения для осуществления деятельности с целью производства и (или) переработки продукции
- ✔ разработка проектной документации для строительства или реконструкции производственных и складских зданий, объектов, предназначенных для производства, хранения и переработки с/х продукции
- ✔ приобретение, строительство, ремонт, модернизация и (или) переустройство производственных и складских зданий, помещений, пристроек и сооружений, необходимых для производства, хранения и переработки с/х продукции, включая ограждения, предусмотренные для выпаса и выгула с/х животных, и ограждения плодово-ягодных насаждений
- ✔ приобретение, строительство, ремонт, модернизация и (или) переустройство производственных и складских зданий, помещений, пристроек и сооружений, необходимых для производства, хранения и переработки с/х продукции, включая ограждения, предусмотренные для выпаса и выгула с/х животных, и ограждения плодово-ягодных насаждений
- ✔ приобретение с/х животных (кроме свиней) и птицы
- ✔ приобретение рыбопосадочного материала

*Приказ Минсельхоза России от 14.09.2023 № 730 «Об утверждении перечней, формы документа, форм отчетов, методики оценки эффективности использования субсидии, предусмотренных Правилами предоставления и распределения субсидий из федерального бюджета бюджетам субъектов Российской Федерации на создание системы поддержки фермеров и развитие сельской кооперации, приведенными в приложении № 6 к Государственной программе развития сельского хозяйства и регулирования рынков сельскохозяйственной продукции, сырья и продовольствия, утвержденной постановлением Правительства Российской Федерации от 14 июля 2012 г. № 717, и установлении сроков представления указанных документа и отчетов, а также выписки из закона субъекта Российской Федерации о бюджете субъекта Российской Федерации (сводной бюджетной росписи бюджета субъекта Российской Федерации)

- ✔ приобретение тары деревянной, оборудования для измерений, изделий упаковочных пластмассовых, механических готовых, машин и оборудования, средств автотранспортных, прицепов и полуприцепов, мебели для торговли, соответствующих установленным кодам ОКПД ОК 034-2014
- ✔ приобретение средств транспортных снегоходных, соответствующих коду 29.10.52.110 (ОКПД 2), в случае, если К(Ф)Х или ИП осуществляет деятельность по развитию оленеводства и (или) мараловодства в субъектах Российской Федерации, относящихся к районам Крайнего Севера и приравненным к ним местностям²
- ✔ приобретение посадочного материала для закладки многолетних насаждений, в т. ч. виноградных и земляники
- ✔ **внесение не менее 25%, но не более 50% средств** в неделимый фонд СПоК, членом которого является данное К(Ф)Х или ИП
- ✔ погашение основного долга по кредитам, полученным в российских кредитных организациях, или займов, полученных в сельскохозяйственных потребительских кредитных кооперативах, в течение срока освоения гранта на установленные цели, **но не более 20%** стоимости проекта создания и (или) развития хозяйства
- ✔ доставка и монтаж определенного оборудования, техники и транспорта, в случае если К(Ф)Х или ИП осуществляет деятельность в субъектах Российской Федерации, относящихся к районам Крайнего Севера и приравненным к ним местностям

²Постановление Правительства РФ от 16.11.2021 № 1946 «Об утверждении перечня районов Крайнего Севера и местностей, приравненных к районам Крайнего Севера, в целях предоставления государственных гарантий и компенсаций для лиц, работающих и проживающих в этих районах и местностях, признании утратившими силу некоторых актов Правительства Российской Федерации и признании не действующими на территории Российской Федерации некоторых актов Совета Министров СССР»



ГРАНТ «АГРОТУРИЗМ»

[Постановление](#) Правительства Пермского края от 21.09.2022 № 806-п «Об утверждении Порядка предоставления грантов на развитие сельского туризма»

ПОЛУЧАТЕЛИ

Сельскохозяйственные товаропроизводители, относящиеся к категории «малое предприятие» или «микропредприятие»*

Исключение

Граждане, ведущие личное подсобное хозяйство

СРОКИ

Сроки начала и окончания приема заявки и документов для участия в конкурсном отборе устанавливаются Министерством сельского хозяйства Российской Федерации в объявлении о проведении конкурсного отбора, опубликованном на официальном сайте Министерства сельского хозяйства Российской Федерации в информационно-телекоммуникационной сети «Интернет»

*Федеральный закон от 24.07.2007 № 209-ФЗ «О развитии малого и среднего предпринимательства в Российской Федерации»

ПОРЯДОК ПОДАЧИ ЗАЯВКИ

Для направления в целях участия в конкурсном отборе проектов развития сельского туризма, проводимом Министерством сельского хозяйства Российской Федерации в соответствии с Порядком проведения конкурсного отбора, заявители в течение календарного года представляют в Центр развития агробизнеса на бумажном и электронном носителях соответствующие документы

УСЛОВИЯ ПРЕДОСТАВЛЕНИЯ

- ✔ соответствие общим требованиям
- ✔ проект развития сельского туризма заявителя прошел конкурсный отбор
- ✔ отчуждение имущества, приобретенного за счет средств гранта, допускается только при согласовании с Министерством сельского хозяйства Российской Федерации, а также при условии неухудшения плановых показателей деятельности, предусмотренных проектом развития сельского туризма и соглашением
- ✔ финансовое обеспечение затрат заявителя, предусмотренных проектом развития сельского туризма, за счет иных направлений государственной поддержки не допускается
- ✔ приобретение за счет гранта имущества, ранее приобретенного за счет иных форм государственной поддержки, не допускается
- ✔ осуществление заявителем деятельности в течение **не менее 5 лет** на сельской территории или на территории сельской агломерации со дня получения гранта, а также достижение показателей деятельности, предусмотренных проектом развития сельского туризма

РАЗМЕР ГРАНТА

Размер гранта, предоставляемого конкретному заявителю, определяется комиссией в зависимости от размера собственных средств заявителя, направленных на реализацию проекта развития сельского туризма

Если размер гранта, предоставляемого заявителю в соответствии с решением комиссии, меньше запрашиваемой в заявке суммы, заявитель вправе привлечь дополнительно внебюджетные средства в целях реализации проекта сельского туризма в полном объеме согласно бюджету, указанному в заявке, или отказаться от получения гранта, о чем должен проинформировать Министерство сельского хозяйства Российской Федерации и уполномоченный орган **в течение 10 календарных дней со дня опубликования протокола заседания комиссии**



90% средства гранта
10% собственные средства



85% средства гранта
15% собственные средства



80% средства гранта
20% собственные средства



75% средства гранта
25% собственные средства

СРОК ОСВОЕНИЯ ГРАНТА

Срок использования средств гранта **не более 18 месяцев со дня получения**. Срок использования гранта может быть продлен по решению Министерства, но **не более чем на 6 месяцев**

Грант «Агротуризм» предоставляется **однократно**

НАПРАВЛЕНИЯ РАСХОДОВАНИЯ СРЕДСТВ ГРАНТА*

- ✓ приобретение, строительство, модернизация или реконструкция средств размещения, объектов туристского показа, объектов развлекательной инфраструктуры сельского туризма
- ✓ подключение средств размещения, объектов, используемых для осуществления деятельности по оказанию услуг в сфере сельского туризма, объектов туристского показа, объектов развлекательной инфраструктуры сельского туризма к электрическим, водо-, газо- и теплопроводным сетям, обустройство автономных источников электро-, водо-, газо- и теплоснабжения
- ✓ приобретение и монтаж туристского оборудования, снаряжения и инвентаря, мебели и оборудования для оснащения средств размещения, техники, специализированного транспорта, согласно следующим кодам видов продукции в соответствии с Общероссийским классификатором продукции по видам экономической деятельности (ОКПД 2) ОК 034-2014 (КПЕС 2008)

Приобретение установленного оборудования, снаряжения и инвентаря, бывших в употреблении и эксплуатации, не допускается
- ✓ проведение работ по благоустройству территорий, прилегающих к средствам размещения, объектам туристского показа, объектам развлекательной инфраструктуры сельского туризма, объектам проката

*[Приказ](#) Минсельхоза России от 02.03.2022 № 116 «Об утверждении перечня целевых направлений расходования гранта «Агротуризм»



ГРАНТ «АГРОПРОГРЕСС»

[Постановление](#) Правительства Пермского края от 08.02.2023 № 102-п «Об утверждении Порядка предоставления гранта «Агропрогресс»

ПОЛУЧАТЕЛИ

Сельскохозяйственные товаропроизводители, отвечающие критериям субъекта микропредприятия или малого предприятия и включенные в единый реестр субъектов малого и среднего предпринимательства*, осуществляющие деятельность на сельской территории или на территории сельской агломерации субъекта Российской Федерации, **более 24 месяцев с даты регистрации**

Исключение

- Крестьянские (фермерские) хозяйства
- Граждане, ведущие личное подсобное хозяйство
- Индивидуальные предприниматели, являющиеся главами крестьянских (фермерских) хозяйств
- Сельскохозяйственные потребительские кооперативы

*Федеральный закон от 24.07.2007 № 209-ФЗ «О развитии малого и среднего предпринимательства в Российской Федерации»

СРОКИ

Министерство ежегодно размещает объявление о проведении отбора на едином портале и официальном сайте (<https://agro.permkrai.ru>) в срок до 1 марта года, в котором планируется проведение отбора

В случае проведения дополнительного отбора - не позднее 15 сентября года проведения отбора

РАЗМЕР ГРАНТА



5% собственные средства

25% средства гранта (от стоимости проекта)

70% средства инвестиционного кредита (обязательно)

СРОК ОСВОЕНИЯ ГРАНТА

Срок использования гранта в течение **24 месяцев со дня его получения**

Срок использования гранта может быть продлен по решению Министерства, но не более чем на **6 месяцев**

Повторное получение гранта возможно при условии достижения плановых показателей деятельности ранее реализованного проекта «Агропрогресс» в полном объеме, но не ранее чем через **36 месяцев с даты получения предыдущего гранта**

ОБЯЗАТЕЛЬСТВА ГРАНТОПОЛУЧАТЕЛЯ

- ✔ соответствие общим требованиям
- ✔ осуществление деятельности, на которую предоставлен грант и предоставление отчетности о реализации проекта в Центр развития агробизнеса в течение **не менее 5 лет** со дня получения гранта

- ✔ использование имущества, приобретенного за счет средств гранта, исключительно для развития своей деятельности в течение **не менее 5 лет со дня получения гранта**
- ✔ соблюдение запрета на приобретение получателями гранта, а также иными юридическими лицами, получающими средства на основании договоров, заключенных с получателями гранта «Агропрогресс», иностранной валюты, **за исключением операций, осуществляемых в соответствии с валютным законодательством Российской Федерации при закупке (поставке) высокотехнологичного импортного оборудования, сырья и комплектующих изделий, связанных с достижением результатов, определенных Порядком**
- ✔ не приобретать имущество, ранее приобретенное с использованием средств государственной поддержки, за счет средств гранта «Агропрогресс»
- ✔ не допускать направление средств гранта на завершение проектов в сфере агропромышленного комплекса, реализация которых начата до получения гранта «Агропрогресс», за исключением случаев, когда реализация проекта начата в текущем финансовом году, при условии, что средства гранта не дублируют затраты, финансирование которых осуществлялось в рамках ранее начатого проекта

НАПРАВЛЕНИЯ РАСХОДОВАНИЯ СРЕДСТВ ГРАНТА

Приобретение, создание и модернизация объектов, предназначенных для производства, хранения, переработки и реализации сельскохозяйственной продукции. Комплектация указанных объектов техникой, транспортом и оборудованием. Приобретение сельскохозяйственных животных (кроме свиней) и птицы. Маточное поголовье крупного рогатого скота **не должно превышать 400 голов**. Уплата процентов по инвестиционному кредиту **в течение не более чем 18 месяцев** с даты получения гранта «Агропрогресс».



ГРАНТ СЕЛЬСКОХОЗЯЙСТВЕННЫМ ПОТРЕБИТЕЛЬСКИМ КООПЕРАТИВАМ НА РАЗВИТИЕ МАТЕРИАЛЬНО-ТЕХНИЧЕСКОЙ БАЗЫ

[Постановление](#) Правительства Пермского края от 27.02.2020 № 91-п «Об утверждении Порядка предоставления субсидий на стимулирование развития приоритетных подотраслей агропромышленного комплекса и развитие малых форм хозяйствования»

ПОЛУЧАТЕЛИ

Сельскохозяйственные потребительские перерабатывающие и (или) сбытовые кооперативы¹, соответствующие требованиям² и входящие в один из ревизионных союзов по их выбору; потребительские общества³

Исключение

Сельскохозяйственные кредитные потребительские кооперативы

¹Федеральный закон от 08.12.1995 № 193-ФЗ «О сельскохозяйственной кооперации»

²Федеральный закон от 29.12.2006 № 264-ФЗ «О развитии сельского хозяйства»

³Закон РФ от 19.06.1992 № 3085-1 «О потребительской кооперации (потребительских обществах, их союзах) в Российской Федерации»

СРОКИ

Министерство ежегодно размещает объявление о проведении отбора на едином портале и официальном сайте (<https://agro.permkrai.ru>) в срок до 1 марта года, в котором планируется проведение отбора

В случае проведения дополнительного отбора - не позднее 10 сентября года проведения отбора

РАЗМЕР ГРАНТА



80% средства гранта
20% собственные средства



60% средства гранта
40% собственные средства

на уплату инвестиционного кредита, привлекаемого на реализацию проекта

СРОК ОСВОЕНИЯ ГРАНТА

Срок использования гранта составляет не более 24 месяцев со дня его получения

Срок использования гранта может быть продлен по решению Министерства, но не более чем на 6 месяцев

Повторное получение гранта возможно не ранее чем через 36 месяцев с даты получения предыдущего гранта при условии завершения реализации проекта грантополучателя, на который ранее был получен грант

ОБЯЗАТЕЛЬСТВА ГРАНТОПОЛУЧАТЕЛЯ

- ✔ осуществление кооперативом деятельности, на которую предоставлен грант, предоставление отчетности о реализации проекта грантополучателя в течение не менее 5 лет со дня его получения

✔ создание новых постоянных рабочих мест на сельских территориях или на территориях сельских агломераций Пермского края исходя из расчета создания **не менее 1 нового постоянного рабочего места на каждые 3 млн руб. гранта, но не менее 1 нового постоянного рабочего места на 1 грант** в срок использования гранта (24 месяца)

✔ запрет приобретения кооперативом за счет средств гранта иностранной валюты

Исключение

операции, осуществляемые в соответствии с валютным законодательством Российской Федерации при закупке (поставке) высокотехнологичного импортного оборудования, сырья и комплектующих изделий

✔ приобретение установленного оборудования и транспорта

✔ приобретение кооперативом имущества у члена кооператива (включая ассоциированных членов) за счет средств гранта не допускается

имущество, приобретенное кооперативом в целях развития материально-технической базы за счет средств гранта, вносится в неделимый фонд кооператива

✔ достижение показателей деятельности, предусмотренных проектом грантополучателя, по окончании срока реализации проекта

✔ документальное подтверждение наличия у получателей средств прав пользования земельными участками, на которых осуществляется или планируется осуществлять сельскохозяйственное производство

УСЛОВИЯ ПРЕДОСТАВЛЕНИЯ

- ✓ соответствие общим требованиям
- ✓ годовой доход кооператива за отчетный финансовый год - **не более 200 млн руб.**
- ✓ кооператив действует **не менее 12 месяцев** со дня его регистрации, зарегистрирован на сельской территории или на территории сельской агломерации, осуществляет деятельность по заготовке, хранению, подработке, переработке, сортировке, убою, первичной переработке, охлаждению, подготовке к реализации, транспортировке и реализации сельскохозяйственной продукции, дикорастущих пищевых ресурсов, а также продуктов переработки указанной продукции, объединяет **не менее 10** сельскохозяйственных товаропроизводителей на правах членов кооперативов (кроме ассоциированного членства), при этом **не менее 70%** выручки кооператива должно формироваться за счет осуществления перерабатывающей и (или) сбытовой деятельности указанной продукции

НАПРАВЛЕНИЯ РАСХОДОВАНИЯ СРЕДСТВ ГРАНТА

- ✓ приобретение, строительство, капитальный ремонт, реконструкцию или модернизацию производственных объектов по заготовке, хранению, подработке, переработке, сортировке, убою, первичной переработке, подготовке к реализации и реализации с/х продукции, дикорастущих плодов, ягод, орехов, грибов, семян и подобных лесных ресурсов и продуктов переработки указанной продукции и дикорастущих пищевых ресурсов
- ✓ приобретение и монтаж оборудования и техники для производственных объектов, предназначенных для первичной переработки льна и (или) технической конопли

- ✓ приобретение и монтаж оборудования и техники для производственных объектов, оборудования для лабораторного анализа качества с/х продукции¹
- ✓ приобретение специализированного транспорта, фургонov, прицепов, полуприцепов, вагонов, контейнеров для транспортировки, обеспечения сохранности при перевозке и реализации с/х продукции, дикорастущих пищевых ресурсов и продуктов переработки установленной продукции¹
- ✓ приобретение и монтаж оборудования для рыбоводной инфраструктуры и товарной аквакультуры (товарного рыбоводства)¹
- ✓ погашение **не более 20%** привлекаемого на реализацию проекта грантополучателя льготного инвестиционного кредита²
- ✓ уплата процентов по кредиту в течение **18 месяцев со дня получения гранта**
- ✓ доставка оборудования, техники и специализированного транспорта, в случае если сельскохозяйственный потребительский кооператив осуществляет деятельность на сельских территориях или сельских агломерациях Пермского края, относящихся к районам Крайнего Севера и приравненным к ним местностям³

¹Приказ Министерства агропромышленного комплекса Пермского края от 26.05.2022 № 25-01.2-02-131 «Об утверждении перечней оборудования и техники, приобретаемой с использованием средств гранта на развитие материально-технической базы сельскохозяйственных потребительских кооперативов»

²Постановление Правительства РФ от 29.12.2016 № 1528 «Об утверждении Правил предоставления из федерального бюджета субсидий российским кредитным организациям, международным финансовым организациям и государственной корпорации развития «ВЭБ.РФ» на возмещение недополученных ими доходов по кредитам, выданным сельскохозяйственным товаропроизводителям (за исключением сельскохозяйственных кредитных потребительских кооперативов), организациям и индивидуальным предпринимателям, осуществляющим производство, первичную и (или) последующую (промышленную) переработку сельскохозяйственной продукции и ее реализацию, по льготной ставке»

³Постановление Правительства РФ от 16.11.2021 № 1946 «Об утверждении перечня районов Крайнего Севера и местностей, приравненных к районам Крайнего Севера, в целях предоставления государственных гарантий и компенсаций для лиц, работающих и проживающих в этих районах и местностях, признании утратившими силу некоторых актов Правительства Российской Федерации и признании не действующими на территории Российской Федерации некоторых актов Совета Министров СССР»



ВОЗМЕЩЕНИЕ ЧАСТИ ЗАТРАТ НА ОБЕСПЕЧЕНИЕ ПРИРОСТА ОБЪЕМА МОЛОКА СЫРОГО КРУПНОГО РОГАТОГО СКОТА, КОЗЬЕГО И ОВЕЧЬЕГО, ПЕРЕРАБОТАННОГО НА ПИЩЕВУЮ ПРОДУКЦИЮ

[Постановление](#) Правительства Пермского края от 05.05.2022 № 364-п «Об утверждении Порядка предоставления субсидий на возмещение части затрат на обеспечение прироста объема молока сырого крупного рогатого скота, козьего и овечьего, переработанного на пищевую продукцию»

ПОЛУЧАТЕЛИ

Сельскохозяйственные товаропроизводители, организации и индивидуальные предприниматели, осуществляющие производство и (или) первичную и (или) последующую (промышленную) переработку сельскохозяйственной продукции

Исключение

- Граждане, ведущие личное подсобное хозяйство
- Сельскохозяйственные кредитные потребительские кооперативы

СРОКИ

Министерство ежегодно размещает объявление о проведении отбора на едином портале и официальном сайте (<https://agro.permkrai.ru>) в срок не позднее 1 июня текущего финансового года

СТАВКИ

Ставки утверждаются приказом Министерства агропромышленного комплекса Пермского края и размещаются на официальном сайте (<https://agro.permkrai.ru>)

УСЛОВИЯ ПРЕДОСТАВЛЕНИЯ

- ✔ соответствие общим требованиям
- ✔ достижение в отчетном финансовом году прироста объема молока, переработанного на пищевую продукцию, по отношению к среднему объему молока, переработанного на пищевую продукцию, за 5 лет, предшествующих текущему финансовому году
- ✔ предоставление реестра документов, подтверждающих фактически произведенные затраты за отчетный финансовый год (Приложению 2 к Порядку + копии соответствующих документов)
- ✔ подтверждение фактически произведенных затрат по направлениям, указанным в перечне Приложение 3 к Порядку) за отчетный финансовый год

¹Приказ Министерства агропромышленного комплекса Пермского края от 20.05.2022 № 25-01.2-02-122 «Об утверждении методики расчета ставок и размера ставок на 1 тонну молока сырого крупного рогатого скота, козьего и овечьего, переработанного на пищевую продукцию, на 2022-2024 годы, используемых для расчета размера субсидии на возмещение части затрат на обеспечение прироста объема молока сырого крупного рогатого скота, козьего и овечьего, переработанного на пищевую продукцию, сельскохозяйственным товаропроизводителям, организациям АПК, предоставляемой за счет средств федерального бюджета и бюджета Пермского края»



ВОЗМЕЩЕНИЕ ЧАСТИ ЗАТРАТ НА УПЛАТУ СТРАХОВОЙ ПРЕМИИ, НАЧИСЛЕННОЙ ПО ДОГОВОРУ СЕЛЬСКОХОЗЯЙСТВЕННОГО СТРАХОВАНИЯ

[Постановление](#) Правительства Пермского края от 29.04.2022 № 350-п «Об утверждении Порядка предоставления субсидий на возмещение части затрат сельскохозяйственных товаропроизводителей на уплату страховой премии, начисленной по договору сельскохозяйственного страхования в области растениеводства, животноводства и товарной аквакультуры (товарного рыбоводства)»

ПОЛУЧАТЕЛИ

Сельскохозяйственные товаропроизводители

Исключение

Граждане, ведущие личное подсобное хозяйство
Сельскохозяйственные кредитные потребительские кооперативы

СРОКИ

Министерство ежегодно размещает объявление о проведении отбора на едином портале и официальном сайте (<https://agro.permkrai.ru>)

- в области растениеводства - **1 июня текущего финансового года**
- в области животноводства и товарной аквакультуры (товарного рыбоводства) - **1 марта текущего финансового года**

СУБСИДИИ ПРЕДОСТАВЛЯЮТСЯ В ЦЕЛЯХ ВОЗМЕЩЕНИЯ ЧАСТИ ЗАТРАТ НА УПЛАТУ СТРАХОВОЙ ПРЕМИИ

в области растениеводства на случай утраты (гибели) урожая в результате

- воздействия всех, несколько или одного из опасных для производства с/х продукции природных явлений и стихийных бедствий
- проникновения и (или) распространения вредных организмов
- нарушения электро-, и (или) тепло-, и (или) водоснабжения в результате воздействия опасных природных явлений и стихийных бедствий
- чрезвычайной ситуации природного характера

в области животноводства на случай утраты (гибели) с/х животных в результате

- заразных болезней животных*, массовых отравлениях
- воздействия всех, несколько или одного из опасных природных явлений и стихийных бедствий
- нарушения электро-, и (или) тепло-, и (или) водоснабжения в результате воздействия опасных природных явлений и стихийных бедствий
- пожара

*Приказ Минсельхоза России от 09.03.2011 № 62 «Об утверждении Перечня заразных и иных болезней животных»

в области товарной аквакультуры на случай утраты (гибели) объектов товарной аквакультуры в результате

- **заразных болезней¹, массовых отравлениях**
- **воздействия опасных для разведения и (или) содержания природных явлений**
- **нарушения электро-, тепло-, водоснабжения в результате стихийных бедствий**
- **пожара**

утраты (гибель) урожая сельскохозяйственной культуры, урожая и посадок многолетних насаждений на земельном участке или его части в результате наступления чрезвычайной ситуации природного характера

УСЛОВИЯ ПРЕДОСТАВЛЕНИЯ

- ✓ **соответствие общим требованиям**
- ✓ **заключение договора сельскохозяйственного страхования со страховой организацией**
 - **осуществляющей сельскохозяйственное страхование и являющейся членом объединения страховщиков²**
 - **являющейся членом объединения страховщиков и соответствующей требованиям к финансовой устойчивости, платежеспособности и наличию опыта³**

¹Приказ Минсельхоза России от 22.08.2018 № 369 «Об утверждении перечня заразных болезней объектов товарной аквакультуры (товарного рыбоводства), используемого для сельскохозяйственного страхования с государственной поддержкой»

²Федеральный закон от 25.07.2011 № 260-ФЗ «О государственной поддержке в сфере сельскохозяйственного страхования и о внесении изменений в Федеральный закон «О развитии сельского хозяйства»

³Постановление Правительства РФ от 23.12.2021 № 2423 «Об утверждении требований к страховым организациям, осуществляющим сельскохозяйственное страхование от риска утраты (гибели) урожая сельскохозяйственных культур, посадок многолетних насаждений в результате наступления чрезвычайной ситуации природного характера»

- ✔ возмещение части затрат на уплату страховой премии не производится по договорам страхования, действие которых прекращено досрочно, за исключением случаев прекращения договоров с/х страхования, предусмотренных пунктом 1 статьи 958 Гражданского кодекса Российской Федерации
- ✔ договор не может быть прекращен до наступления срока, на который он был заключен, за исключением случаев прекращения договоров с/х страхования, предусмотренных пунктом 1 статьи 958 Гражданского кодекса Российской Федерации
- ✔ установление страховой суммы сельскохозяйственного страхования в размере **не менее 70%** страховой стоимости урожая, животных и объектов товарной аквакультуры
- ✔ установление доли страховой премии, применяемой при расчете страховых тарифов в размере **не менее 80%**
- ✔ **заключение договоров сельскохозяйственного страхования в отношении**
 - урожая с/х культур, посадок многолетних насаждений на соответствующий год на всей площади земельных участков
 - всего поголовья с/х животных на срок **не менее чем 1 год**
 - объектов товарной аквакультуры на срок **не менее чем 1 год**
 - с/х культур - в срок **не позднее 15 календарных дней** после окончания их сева или посадки, в отношении посадок многолетних насаждений - до момента прекращения их вегетации



вступление договора страхования в силу и уплата сельскохозяйственным товаропроизводителем начисленной страховой премии по этому договору

- **в размере 50%** уплата сельскохозяйственным товаропроизводителем, являющимся субъектом малого предпринимательства страховой премии по договору по событиям в области животноводства, товарной аквакультуры; в области растениеводства в результате воздействия природных явлений и стихийных бедствий, проникновение и (или) распространение вредных организмов, нарушение электро-, и (или) тепло-, и (или) водоснабжения в результате воздействия опасных природных явлений и стихийных бедствий
- по событиям в области растениеводства, а также утраты (гибели) урожая с/х культуры, урожая и посадок многолетних насаждений на земельном участке или его части в результате наступления чрезвычайной ситуации природного характера в размере*

не менее 30% - с 1 июля 2023 года по 30 июня 2024 года включительно

не менее 40% - с 1 июля 2024 года по 30 июня 2025 года включительно

не менее 50% - с 1 июля 2025 года

*Федеральный закон от 25.07.2011 № 260-ФЗ «О государственной поддержке в сфере сельскохозяйственного страхования и о внесении изменений в Федеральный закон «О развитии сельского хозяйства»



ВОЗМЕЩЕНИЯ ЧАСТИ ПРЯМЫХ ПОНЕСЕННЫХ ЗАТРАТ, НАПРАВЛЕННЫХ НА СОЗДАНИЕ И (ИЛИ) МОДЕРНИЗАЦИЮ ОБЪЕКТОВ АГРОПРОМЫШЛЕННОГО КОМПЛЕКСА

[Постановление](#) Правительства Пермского края от 23.12.2021 № 1061-п «Об утверждении Порядка предоставления субсидий на возмещение части прямых понесенных затрат, направленных на создание и (или) модернизацию объектов агропромышленного комплекса, и признании утратившими силу отдельных положений постановления Правительства Пермского края от 21 сентября 2018 г. № 519-п»

ПОЛУЧАТЕЛИ

Сельскохозяйственные товаропроизводители, организации АПК

Исключение

Граждане, ведущие личное подсобное хозяйство

Сельскохозяйственные кредитные потребительские кооперативы

СРОКИ

Министерство ежегодно размещает извещение о приеме документов для участия инвестиционных проектов в предварительном отборе инвестиционных проектов на официальном сайте (<https://agro.permkrai.ru>) в срок **до 1 июня текущего финансового года**

Дата окончания приема документов для участия инвестиционных проектов в предварительном отборе устанавливается в извещении, но **не позднее 1 августа текущего финансового года**

Объявление о приеме документов по инвестиционным проектам с целью предоставления субсидий ежегодно размещается на едином портале и официальном сайте в срок **до 1 июня** текущего финансового года

ПРЕДЕЛЬНАЯ СТОИМОСТЬ ОБЪЕКТА

Определяется исходя из мощности объекта и предельного значения стоимости единицы мощности объекта по направлениям за счет средств федерального бюджета и бюджета Пермского края

СУБСИДИИ

Предоставляются в целях возмещения части прямых понесенных затрат, направленных на создание и (или) модернизацию объектов агропромышленного комплекса на территории Пермского края, за исключением затрат на разработку проектной документации и проведение инженерных изысканий, выполняемых для подготовки такой проектной документации, проведение государственной экспертизы проектной документации и результатов инженерных изысканий и проведение проверки достоверности определения сметной стоимости объектов агропромышленного комплекса и за исключением налога на добавленную стоимость

За счет средств бюджета Пермского края	Ставки субсидии
модернизация животноводческих комплексов (молочных ферм) на 200 и более коров и (или) нетелей	30%
создание животноводческих комплексов (молочных ферм) на 200-400 коров и (или) нетелей (с 2026 г. - на 1000 и более коров и (или) нетелей)	50% 30% - с 2025 г.
создание и (или) модернизация животноводческих ферм в мясном скотоводстве	50%
создание и (или) модернизация птицеводческих комплексов	15% / 50%
модернизация свиноводческих комплексов	50%
создание и (или) модернизация картофелехранилищ и (или) овощехранилищ	20%
создание и (или) модернизация объектов по подработке, переработке и хранению зерна	30%

За счет средств федерального бюджета и бюджета Пермского края	Ставки субсидии
создание животноводческих комплексов (молочных ферм) на 400 и более коров и (или) нетелей	30% (БПК) / 25% (ФБ)
модернизация животноводческих комплексов молочного направления (молочных ферм) на 200 и более коров и (или) нетелей	30% (БПК) / 25% (ФБ)
создание специализированных ферм и (или) площадок по выращиванию и (или) откорму молодняка крупного рогатого скота молочных пород на 240 и более ското-мест	30% (БПК) / 25% (ФБ)
создание и (или) модернизация хранилищ	20% (БПК) / 20% (ФБ)
создание и (или) модернизация объектов по производству молока и сливок сухих, сыворотки сухой	0,01% (БПК) / 25% (ФБ)

УСЛОВИЯ ПРЕДОСТАВЛЕНИЯ

- ✓ соответствие общим требованиям
- ✓ объект принадлежит заявителю на праве собственности, земельный участок принадлежит организациям АПК на праве собственности или праве аренды
- ✓ инвестиционные проекты реализуются на территории Пермского края
- ✓ создание и (или) модернизация объектов начаты **не более чем за 3 года, предшествующих году предоставления субсидий**
- ✓ инвестиционный проект прошел отбор
- ✓ объекты введены в эксплуатацию не позднее дня предоставления заявки
- ✓ фактически произведенные затраты документально подтверждены
- ✓ в проектной документации на объект могут предусматриваться отдельные этапы (очереди) строительства, подтвержденные заключением государственной экспертизы на проектную документацию и (или) разрешением на строительство, а также разрешением на ввод объекта, отдельного этапа (очереди) в эксплуатацию
- ✓ в случае если объект, земельные участки принадлежат организациям АПК на праве аренды, технологическое оборудование принадлежит организациям АПК на праве собственности, субсидия предоставляется на модернизацию оборудования



ВОЗМЕЩЕНИЕ ЧАСТИ ЗАТРАТ НА УПЛАТУ ПЕРВОНАЧАЛЬНОГО ЛИЗИНГОВОГО ПЛАТЕЖА ПО ДОГОВОРАМ ФИНАНСОВОЙ АРЕНДЫ (ЛИЗИНГА)

[Постановление](#) Правительства Пермского края от 23.10.2013 № 1481-п «Об утверждении Порядка предоставления субсидий на возмещение части затрат сельскохозяйственным товаропроизводителям, организациям агропромышленного комплекса независимо от их организационно-правовой формы, организациям, осуществляющим переработку сельскохозяйственной продукции, и организациям потребительской кооперации на уплату первоначального лизингового платежа по договорам финансовой аренды (лизинга)»

ПОЛУЧАТЕЛИ

Сельскохозяйственные товаропроизводители, организации агропромышленного комплекса независимо от их организационно-правовой формы, организации, осуществляющие переработку с/х продукции, организации потребительской кооперации

Исключение

Граждане, ведущие личное подсобное хозяйство

СРОКИ

Министерство размещает объявление о проведении отбора на едином портале и официальном сайте (<https://agro.permkrai.ru>) в срок не позднее 1 июня текущего финансового года

РАЗМЕР СУБСИДИИ

- **не более 30%** от общей стоимости по договору финансовой аренды (лизинга) на машины и (или) оборудование для сельского хозяйства, соответствующие критериям подтверждения производства промышленной продукции на территории Российской Федерации¹ или критериям отнесения продукции к промышленной продукции, не имеющей произведенных в Российской Федерации аналогов²
- **не более 20%** от общей стоимости по договору финансовой аренды (лизинга) на машины и (или) оборудование для сельского хозяйства, не соответствующие критериям подтверждения производства промышленной продукции на территории Российской Федерации¹
- часть первоначального лизингового платежа (без учета налога на добавленную стоимость) **в размере 5%** от общей стоимости по договору финансовой аренды (лизинга) **не подлежит возмещению** за счет средств субсидии

УСЛОВИЯ ПРЕДОСТАВЛЕНИЯ

- ✔ соответствие общим требованиям
- ✔ предмет договора соответствует перечню* и передан лизингополучателю, подавшему заявку

¹Постановление Правительства РФ от 17.07.2015 № 719 «О подтверждении производства промышленной продукции на территории Российской Федерации»

²Постановление Правительства РФ от 20.09.2017 № 1135 «Об отнесении продукции к промышленной продукции, не имеющей произведенных в Российской Федерации аналогов, и внесении изменений в некоторые акты Правительства Российской Федерации»

- ✔ договор финансовой аренды (лизинга) заключен с российскими лизинговыми компаниями, гарантирующими удорожание предмета лизинга
 - **не более 4% в год** при значении ключевой ставки Центрального банка Российской Федерации **не более 8%** на дату заключения договора финансовой аренды (лизинга)
 - **не более 1/2 ключевой ставки** Центрального банка Российской Федерации на дату заключения договора финансовой аренды (лизинга) при ее значении **более 8%**

- ✔ договор заключен в текущем финансовом году **до окончания срока** приема заявок для участия в отборе / **после окончания срока** приема заявок для участия в отборе / **до окончания срока** приема заявок в отчетном финансовом году **при условии постановки транспортного средства на учет после окончания срока приема заявок** для участия в отборе на предоставление субсидий в отчетном финансовом году

- ✔ документальное подтверждение фактически произведенных затрат на уплату первоначального лизингового платежа по договору

- ✔ лизингополучатель не вправе отчуждать, закладывать или передавать в пользование третьим лицам предмет договора финансовой аренды в течение всего срока действия договора, за исключением случаев отказа лизингодателя в одностороннем порядке от исполнения договора по основаниям, указанным в правилах лизинга, утвержденных лизинговыми компаниями

*[Приказ](#) Министерства сельского хозяйства и продовольствия Пермского края от 03.02.2015 № СЭД-25-01.1-02-14 «Об утверждении Перечня и направлений приобретения техники и оборудования»



МЕРОПРИЯТИЯ ПО УЛУЧШЕНИЮ ЖИЛИЩНЫХ УСЛОВИЙ ГРАЖДАН, ПРОЖИВАЮЩИХ НА СЕЛЬСКИХ ТЕРРИТОРИЯХ

[Постановление](#) Правительства Пермского края от 31.12.2019 № 1064-п «Об утверждении порядков предоставления государственной поддержки, направленной на комплексное развитие сельских территорий в Пермском крае»

ПРАВО НА ПОЛУЧЕНИЕ СОЦИАЛЬНОЙ ВЫПЛАТЫ ИМЕЕТ*

гражданин, постоянно проживающий на сельских территориях (подтверждается регистрацией по месту жительства)

- осуществляющий деятельность на сельских территориях по трудовому договору или индивидуальную предпринимательскую деятельность в сфере агропромышленного комплекса, или социальной сфере, или в организациях (независимо от их организационно-правовой формы), осуществляющих ветеринарную деятельность для сельскохозяйственных животных (основное место работы). Трудовая или предпринимательская деятельность должна осуществляться

*Постановление Правительства РФ от 31.05.2019 № 696 «Об утверждении государственной программы Российской Федерации «Комплексное развитие сельских территорий» и о внесении изменений в некоторые акты Правительства Российской Федерации»

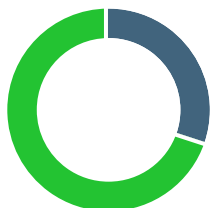
гражданином непрерывно в организациях одной из сферы деятельности в течение **не менее 1 года** на дату включения в сводные списки участников мероприятий по улучшению жилищных условий граждан, проживающих на сельских территориях

- имеющий собственные и (или) заемные средства в размере **не менее 30%** расчетной стоимости строительства (приобретения) жилья
- признанный нуждающимся в улучшении жилищных условий

гражданин, изъявивший желание постоянно проживать на сельских территориях

- осуществляющий на сельских территориях деятельность по трудовому договору или индивидуальную предпринимательскую деятельность в сфере агропромышленного комплекса, или социальной сфере, или в организациях (независимо от их организационно-правовой формы), осуществляющих ветеринарную деятельность для сельскохозяйственных животных (основное место работы)
- переехавший на сельские территории (на условиях найма, аренды, безвозмездного пользования либо на иных основаниях, предусмотренных законодательством Российской Федерации)
- имеющий собственные и (или) заемные средства в размере **не менее 30%** расчетной стоимости строительства (приобретения) жилья
- зарегистрированный по месту пребывания в соответствии с законодательством Российской Федерации
- не имеющий в собственности жилого помещения (жилого дома) на сельских территориях

РАЗМЕР СОЦИАЛЬНОЙ ВЫПЛАТЫ



30% собственные средства

70% размер выплаты

СРОК ДЕЙСТВИЯ СВИДЕТЕЛЬСТВА

Право граждан на получение социальной выплаты удостоверяется свидетельством о предоставлении социальной выплаты на строительство (приобретение) жилья на сельских территориях

- **1 год** (с даты выдачи, указанной в свидетельстве) - приобретение жилья
- **2 года** (с даты выдачи, указанной в свидетельстве) - строительство жилья

Жилое помещение оформляется в общую собственность всех членов семьи, указанных в свидетельстве

НАПРАВЛЕНИЯ РАСХОДОВАНИЯ СОЦИАЛЬНОЙ ВЫПЛАТЫ

- ✔ строительство жилого дома (создание объекта индивидуального жилищного строительства), реконструкцию путем пристраивания жилого помещения к имеющемуся жилому дому на сельских территориях, в т.ч. на завершение ранее начатого строительства жилого дома
- ✔ участие в долевом строительстве жилых домов (квартир) на сельских территориях
- ✔ приобретение жилого помещения (жилого дома) на сельских территориях

социальная выплата не может быть использована на приобретение жилого помещения у близких родственников (супруга (супруги), бабушки (дедушки), внуков, родителей (в т.ч. усыновителей), детей (в т.ч. усыновленных), полнородных и неполнородных братьев и сестер), а также на приобретение жилого помещения (жилого дома), в котором гражданин постоянно проживает (зарегистрирован по месту пребывания (месту жительства))



МЕРОПРИЯТИЯ ПО СТРОИТЕЛЬСТВУ (ПРИОБРЕТЕНИЮ) ЖИЛОГО ПОМЕЩЕНИЯ (ЖИЛОГО ДОМА), ПРЕДОСТАВЛЯЕМОГО ГРАЖДАНАМ РОССИЙСКОЙ ФЕДЕРАЦИИ, ПРОЖИВАЮЩИМ НА СЕЛЬСКИХ ТЕРРИТОРИЯХ, ПО ДОГОВОРУ НАЙМА ЖИЛОГО ПОМЕЩЕНИЯ

[Постановление](#) Правительства Пермского края от 31.12.2019 № 1064-п «Об утверждении порядков предоставления государственной поддержки, направленной на комплексное развитие сельских территорий в Пермском крае»

ПРАВО НА ПОЛУЧЕНИЕ СОЦИАЛЬНОЙ ВЫПЛАТЫ ИМЕЕТ*

гражданин, постоянно проживающий на сельских территориях (подтверждается регистрацией)

- работа по трудовому договору или осуществление индивидуальной предпринимательской деятельности (основное место работы) на сельских территориях (непрерывно в организациях одной сферы деятельности в течение **не менее 1 года** на дату включения в сводные списки граждан, проживающих на сельских территориях
- признание нуждающимся в улучшении жилищных условий или постоянное проживание совместно с родителями (в т. ч. усыновителями), и (или) полнородными и неполнородными братьями и сестрами, дедушками (бабушками) при отсутствии в собственности жилого помещения (жилого дома) на сельских территориях

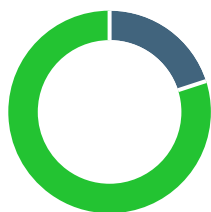
гражданин, изъявивший желание постоянно проживать на сельских территориях

- работа по трудовому договору или осуществление индивидуальной предпринимательской деятельности (основное место работы) на сельских территориях
- переезд на сельские территории
- проживание на сельской территории, в которой гражданин изъявил желание переехать на постоянное место жительства, на условиях найма, аренды, безвозмездного пользования или на иных основаниях, предусмотренных законодательством Российской Федерации
- регистрация по месту пребывания на сельской территории
- отсутствие в собственности жилого помещения (жилого дома) на сельских территориях
- **гражданин, замещающий должность, включенную в штатное расписание, утверждаемое работодателем**
- работа на сельских территориях по трудовому договору (основное место работы) у работодателя, подтвердившего наличие занимаемой должности в штатном расписании

*Постановление Правительства РФ от 31.05.2019 № 696 «Об утверждении государственной программы Российской Федерации «Комплексное развитие сельских территорий» и о внесении изменений в некоторые акты Правительства Российской Федерации»

- признание нуждающимся в улучшении жилищных условий
- переезд на сельские территории, на которых гражданин работает
- проживание на сельских территориях, на которые гражданин изъявил желание переехать на постоянное место жительства, на условиях найма, аренды, безвозмездного пользования или на иных основаниях, предусмотренных законодательством Российской Федерации
- регистрация по месту пребывания
- отсутствие в собственности жилого помещения (жилого дома) на сельских территориях

РАЗМЕР СУБСИДИИ



80% субсидия

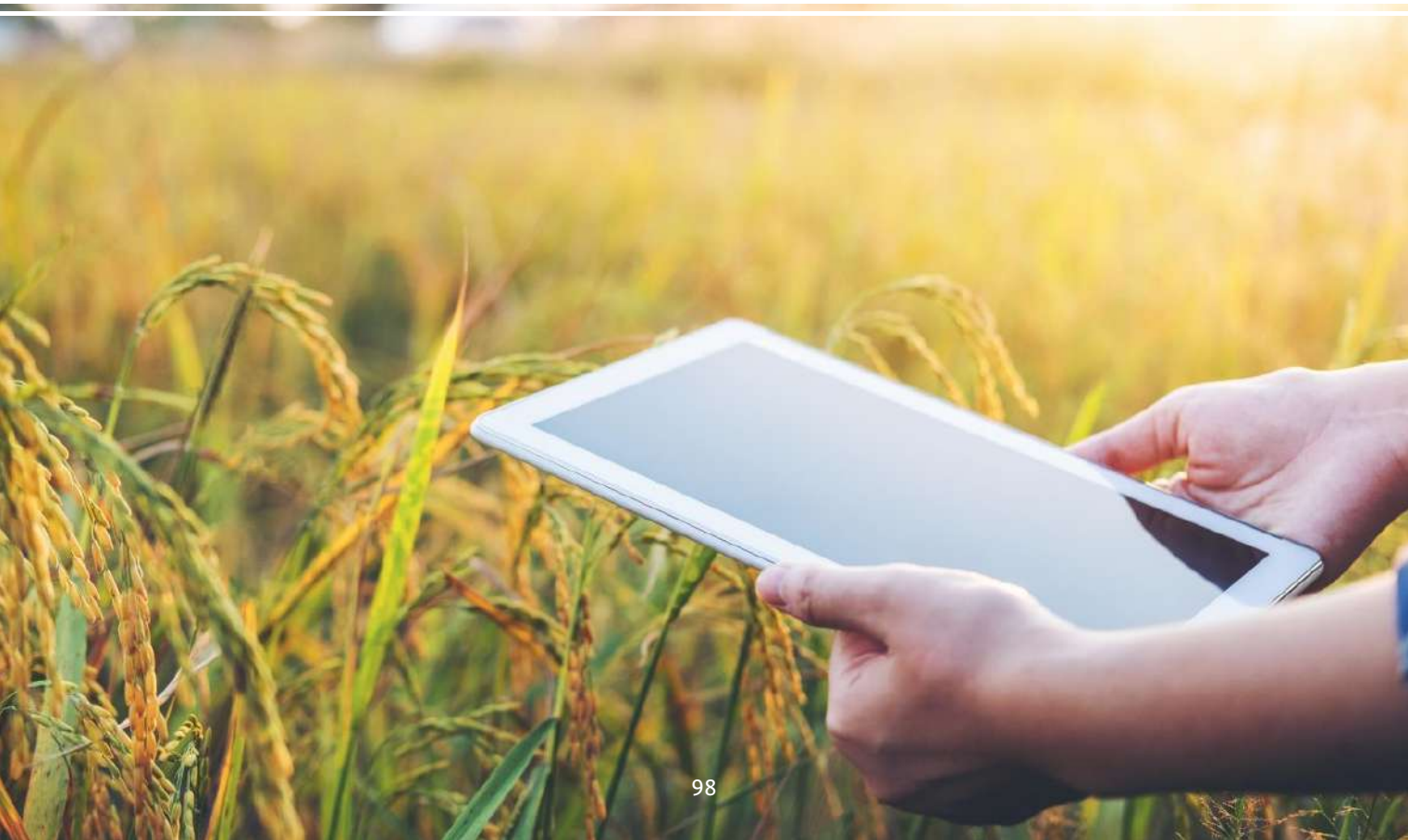
20% собственные средства

УСЛОВИЯ ДОГОВОРА НАЙМА ЖИЛОГО ПОМЕЩЕНИЯ

- работа нанимателя жилого помещения у работодателя по трудовому договору (осуществление индивидуальной предпринимательской деятельности) в течение **не менее 5 лет** на сельских территориях, на которых предоставляется жилое помещение, со дня оформления договора найма
- право гражданина трудоустроиться на сельских территориях в пределах субъекта Российской Федерации, в котором гражданину предоставлено жилое помещение (жилой дом) на условиях найма жилья, в срок, **не превышающий 6 месяцев**, в случае если право собственности на долю работодателя в общей собственности на жилое помещение (жилой дом) переходит к другим лицам и приводит к расторжению трудового договора, заключенного гражданином с прежним работодателем

МЕРОПРИЯТИЯ, НАПРАВЛЕННЫЕ НА ОКАЗАНИЕ СОДЕЙСТВИЯ СЕЛЬСКОХОЗЯЙСТВЕННЫМ ТОВАРОПРОИЗВОДИТЕЛЯМ В ОБЕСПЕЧЕНИИ КВАЛИФИЦИРОВАННЫМИ СПЕЦИАЛИСТАМИ

[Постановление](#) Правительства Пермского края от 31.12.2019 № 1064-п «Об утверждении порядков предоставления государственной поддержки, направленной на комплексное развитие сельских территорий в Пермском крае»



ПОЛУЧАТЕЛИ

Индивидуальный предприниматель или организация, осуществляющие деятельность на сельских территориях, являющиеся сельскохозяйственным товаропроизводителем независимо от организационно-правовой формы либо осуществляющие производство, первичную и (или) последующую (промышленную) переработку с/х продукции, дикорастущих плодов, ягод, орехов, грибов, семян и подобных лесных ресурсов, относящихся к пищевой продукции, и продукции их переработки*

Исключение

Граждане, ведущие личное подсобное хозяйство

СУБСИДИИ ПРЕДОСТАВЛЯЮТСЯ В ЦЕЛЯХ ВОЗМЕЩЕНИЯ ЗАЯВИТЕЛЯМ ФАКТИЧЕСКИ ПОНЕСЕННЫХ В ГОДУ ПРЕДОСТАВЛЕНИЯ СУБСИДИИ И (ИЛИ) В ГОДУ, ПРЕДШЕСТВУЮЩЕМ ГОДУ ПРЕДОСТАВЛЕНИЯ СУБСИДИИ, ЗАТРАТ

- по заключенным ученическим договорам и по заключенным договорам о целевом обучении
- связанных с оплатой труда и проживанием студентов обучающихся в образовательных организациях, привлеченных для прохождения производственной практики

РАЗМЕР СУБСИДИИ

ВОЗМЕЩЕНИЕ ЗАТРАТ ПО ЗАКЛЮЧЁННЫМ С РАБОТНИКАМИ УЧЕНИЧЕСКИМ ДОГОВОРАМ И ДОГОВОРАМ ЦЕЛЕВОГО ОБУЧЕНИЯ

возмещение **90%** фактически понесенных в году предоставления субсидии

*Федеральный закон от 29.12.2006 № 264-ФЗ «О развитии сельского хозяйства»

и (или) в году, предшествующему году предоставления субсидии, затрат по заключенным ученическим договорам и договорам о целевом обучении с обучающимися в образовательных организациях Минсельхоза России

30% фактически понесенных в году предоставления субсидии и (или) в году, предшествующему году предоставления субсидии, затрат по заключенным ученическим договорам и договорам о целевом обучении с обучающимися в иных образовательных организациях

При этом общий срок предоставления государственной поддержки в отношении каждого обучающегося по заключенным ученическим договорам и договорам о целевом обучении не должен превышать 72 месяца

ВОЗМЕЩЕНИЕ ЗАТРАТ НА ПРОХОЖДЕНИЕ ПРОИЗВОДСТВЕННОЙ ПРАКТИКИ

возмещение **90%** фактически понесенных в году предоставления субсидии и (или) в году, предшествующем году предоставления субсидии, затрат, связанных с оплатой труда и проживанием обучающихся в образовательных организациях Минсельхоза России

30% фактически понесенных в году предоставления субсидии и (или) в году, предшествующем году предоставления субсидии, затрат, связанных с оплатой труда и проживанием обучающихся в иных образовательных организациях, привлеченных для прохождения практики

В т. ч. производственной практики, и практической подготовки или осуществляющих трудовую деятельность не более 6 месяцев в году предоставления субсидии или в году, предшествующем году предоставления субсидии, в соответствии с квалификацией, получаемой в результате освоения образовательной программы



ОБУСТРОЙСТВО ОБЪЕКТАМИ ИНЖЕНЕРНОЙ ИНФРАСТРУКТУРЫ И БЛАГОУСТРОЙСТВО ПЛОЩАДОК, РАСПОЛОЖЕННЫХ НА СЕЛЬСКИХ ТЕРРИТОРИЯХ, ПОД КОМПАКТНУЮ ЖИЛИЩНУЮ ЗАСТРОЙКУ

[Постановление](#) Правительства Пермского края от 31.12.2019 № 1064-п «Об утверждении порядков предоставления государственной поддержки, направленной на комплексное развитие сельских территорий в Пермском крае»

- строительство объектов инженерной инфраструктуры
- организация уличного освещения, строительство улично-дорожной сети, а также благоустройство территории (в том числе озеленение)

УЧИТЫВАЕМЫЕ КРИТЕРИИ

Наличие ИП, наличие созданных рабочих мест, обязательная застройка жилыми домами в течении **5 лет**

Наличие положительного заключения государственной экспертизы проектной документации и результатов инженерных изысканий, выполненных для подготовки такой проектной документации (в случае, если проведение такой экспертизы в соответствии с законодательством РФ является обязательным), и положительного заключения о достоверности определения сметной стоимости объекта капитального строительства

Ответственный за реализацию мероприятия на территории Пермского края - Министерство жилищно-коммунального хозяйства и благоустройства Пермского края



МЕРОПРИЯТИЙ ПО БЛАГОУСТРОЙСТВУ СЕЛЬСКИХ ТЕРРИТОРИЙ

[Постановление](#) Правительства Пермского края от 31.12.2019 № 1064-п «Об утверждении порядков предоставления государственной поддержки, направленной на комплексное развитие сельских территорий в Пермском крае»

Размер государственной поддержки, предоставляемой органу местного самоуправления или органу территориального общественного самоуправления, расположенному на сельской территории субъекта Российской Федерации, на реализацию каждого проекта **не превышает 2 млн. руб.** и составляет **не более 70% общего объема** финансового обеспечения реализации проекта

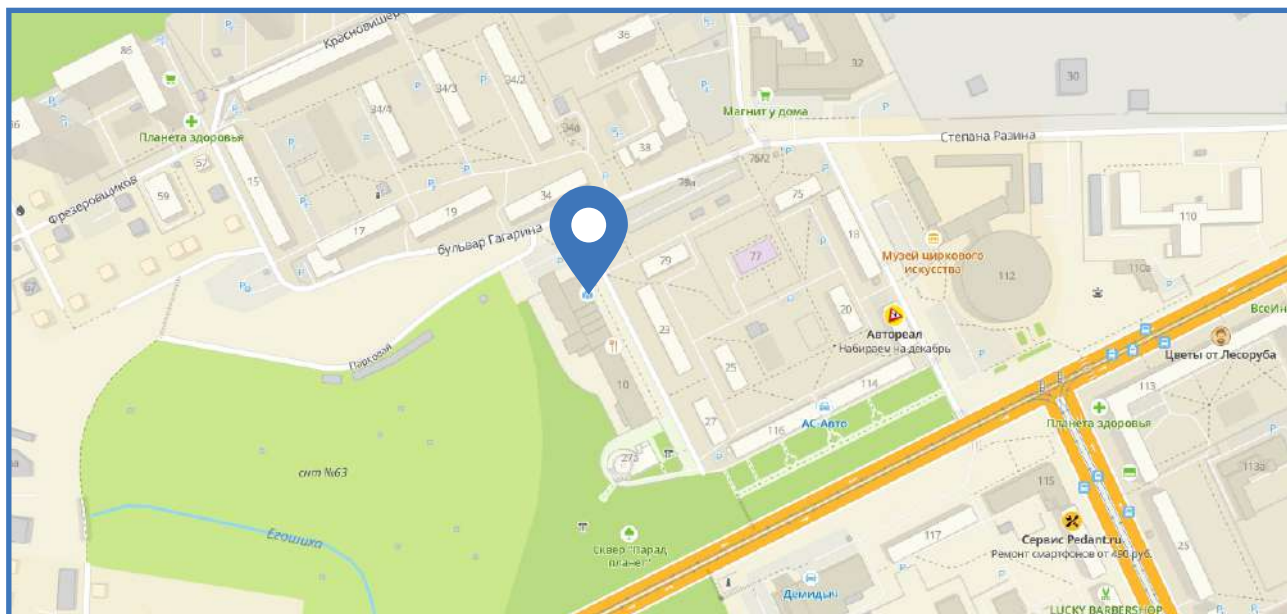
Не менее 30% объема финансирования реализации проекта должно быть обеспечено за счет средств местного бюджета, а также за счет обязательного вклада граждан и (или) юридических лиц (ИП), общественных, включая волонтерские,


организаций в различных формах, в т. ч. в форме денежных средств, трудового участия, волонтерской деятельности, предоставления помещений и технических средств. Размеры средств местного бюджета, вклада граждан и (или) юридических лиц (ИП) определяются органом исполнительной власти


Работы, выполняемые в рамках проекта, должны быть завершены **до 31 декабря года, в котором получена субсидия**



Министерство агропромышленного комплекса Пермского края



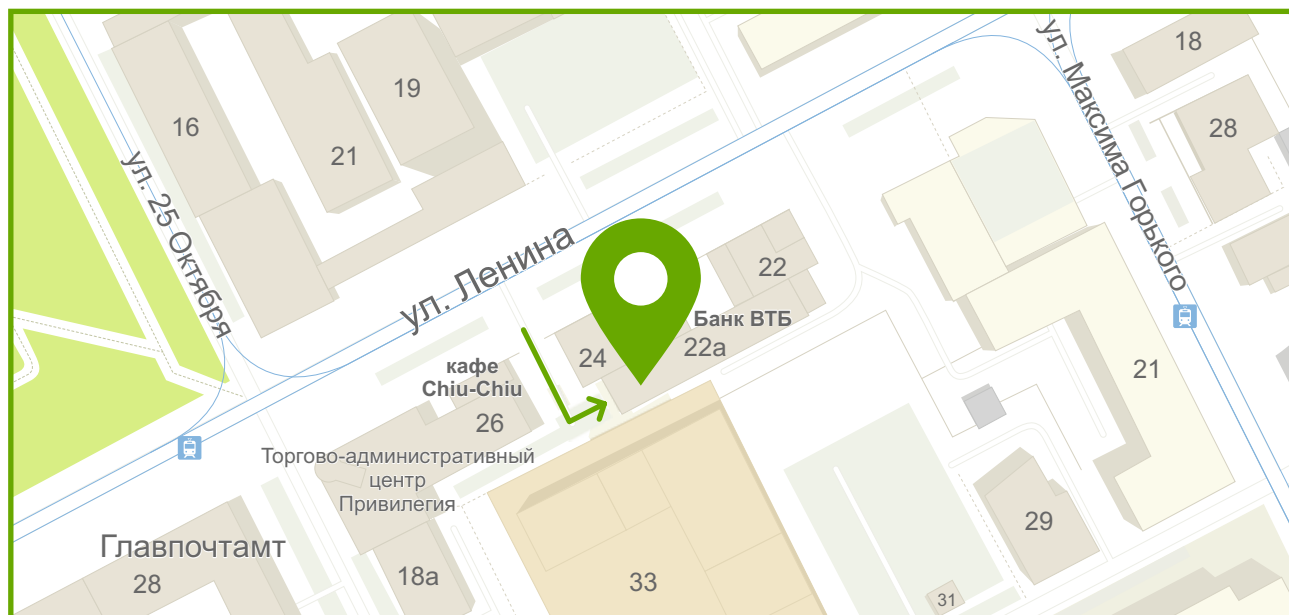
 г. Пермь, Бульвар Гагарина, 10


 +7 (342) 265-14-44

 info@agro.permkrai.ru


 <https://agro.permkrai.ru>

Государственное казенное учреждение Пермского края
«Центр развития агробизнеса»



 г. Пермь, ул. Ленина, 22а, 3 этаж

 info@cra.permkrai.ru

 +7 (342) 258-19-02

 <https://agroperm-ck.ru>