

«СОГЛАСОВАНО»

И.о. министра агропромышленного
комплекса Пермского края

А.В. Киласония

2024 г.



«УТВЕРЖДАЮ»

Руководитель Центра компетенций в сфере
сельскохозяйственной кооперации
и поддержки фермеров Пермского края

Ж.А. Первойко

«25» апреля 2024 г.

«СОГЛАСОВАНО»

Департамент развития сельских территорий
Министерства сельского хозяйства
Российской Федерации

С.И. Кобылкина

2024 г.



«СОГЛАСОВАНО»

И.о. директора ГКУ ПК «Центр развития
агробизнеса»

О.В. Салатанова

«25» апреля 2024 г.



ПРОГРАММА ДЕЯТЕЛЬНОСТИ
Центра компетенций в сфере сельскохозяйственной кооперации
и поддержки фермеров Пермского края

на 2024-2028 годы

Раздел I. Общая информация о Центре компетенций

Общие сведения о Центре компетенций	
Полное (сокращенное) наименование	Центр компетенций в сфере сельскохозяйственной кооперации и поддержки фермеров Пермского края (далее – Центр компетенций)
Организационно-правовая форма	Центр компетенций не является самостоятельным юридическим лицом, действует в соответствии с Уставом Государственного казенного учреждения Пермского края «Центр развития агробизнеса» (ГКУ ПК «Центр развития агробизнеса») (далее – Учреждение) на его материальной базе с использованием его кадрового потенциала и иных ресурсов, имеющихся в Учреждении.
Сведения о наличии у субъекта Российской Федерации статуса учредителя Центра компетенций	В соответствии с законодательством учредителем и собственником имущества Учреждения является субъект Российской Федерации – Пермский край (распоряжение Правительства Пермского края от 10.11.2021 № 327-рп «О создании Государственного казенного учреждения Пермского края «Центр развития агробизнеса» путем изменения типа существующего Государственного бюджетного учреждения Пермского края «Центр компетенций в сфере сельскохозяйственной кооперации и поддержки фермеров»)
Нормативно-правовой акт, в соответствии с которым присвоен статус Центра компетенций	Распоряжение Правительства Пермского края от 10.11.2021 № 327-рп «О создании Государственного казенного учреждения Пермского края «Центр развития агробизнеса» путем изменения типа существующего Государственного бюджетного учреждения Пермского края «Центр компетенций в сфере сельскохозяйственной кооперации и поддержки фермеров»
Юридический адрес	614060, г. Пермь, ул. Ленина, д.22 «а»
Почтовый адрес	614060, г. Пермь, ул. Ленина, д.22 «а»
Телефон (факс)	8/342/258-19-01
Адрес официального сайта в сети «Интернет»	https://agroperm-ck.ru/
Адрес электронной почты	info@sra.permkrai.ru
Руководитель ГКУ ПК «Центр развития агробизнеса»	Салатанова Ольга Владимировна, и.о. директора
Руководитель Центра компетенций	Перевойко Жанна Александровна, начальник консультационного отдела

Раздел II. Характеристика агропромышленного комплекса субъекта Российской Федерации

1. Общие положения

1.1. Особенности агропромышленного комплекса Пермского края

Пермский край обладает значительным объемом природных ресурсов, в составе которых земельные, лесные, минеральные и водные богатства. Общая площадь земельных ресурсов сельскохозяйственного назначения, являющихся важным показателем для развития АПК региона, составляет более 4317 тысяч гектар. Сельское хозяйство с учетом перерабатывающих отраслей - значительный сегмент материального производства Пермского края.

Структура деятельности агропромышленного комплекса Пермского края, количественный состав сельхозтоваропроизводителей и сфера их деятельности в большой степени зависит от географических, природных условий, культурных и этнических традиций.

Пермский край расположен в Предуралье европейской части России и западных склонах Среднего и Северного Урала, в умеренном климатическом поясе. Климат умеренно-континентальный. Зима продолжительная и снежная. Лето умеренно-теплое. Часть районов Коми-Пермяцкий округа Пермского края - Гайнский, Косинский, Кочевский районы приравнены к районам Крайнего Севера. Среднегодовая температура воздуха колеблется от 0 °С на севере до +2 °С. Годовая норма осадков составляет от 410 - 450 мм на юго-западе края до 1000 мм на крайнем северо-востоке края. По природно-климатическим условиям Пермский край относится к Волго-Вятскому региону.

Пермский край расположен в зоне рискованного земледелия, обладающей высокой вероятностью наступления неблагоприятных для сельского хозяйства явлений, среди которых следует отметить переувлажнение и засуху.

Особенности климатических условий накладывают отпечаток на структуру АПК Пермского края – преобладают молочное и мясное скотоводство. На долю животноводства приходится более 64 % валовой продукции сельского хозяйства. Отрасль растениеводство является вспомогательной и направлена на создание кормовой базы для животноводства – 96 % посевных площадей используется для производства кормов.

Сельское хозяйство - одна из главных отраслей материального производства Пермского края. Основной продукцией сельскохозяйственной отрасли в Пермском крае традиционно являются молоко, картофель и овощи, яйцо куриное, мясо скота и птицы. Сбыт продукции ориентирован на внутренний рынок, при этом отдельные товарные позиции (картофель,

продукция пчеловодства, дикоросы) сельскохозяйственными товаропроизводителями Пермского края успешно реализуются на внешних рынках. Доля сельского хозяйства в валовом региональном продукте Пермского края, по данным 2023 года, составила 2,1%.

В настоящее время потребность населения Пермского края в основных продуктах питания удовлетворяется как за счет собственного производства, так и за счет ввоза из других территорий. По статистическим данным, за 2022 год сельскохозяйственные товаропроизводители Пермского края полностью обеспечили потребность населения в яйце (210,7%). Потребность в молоке, мясных продуктах, картофеле и овощах удовлетворена соответственно на 85,1%, 39,1%, 95,7% и 54,1%.

С 2014 по 2023 год объем производства сельскохозяйственной продукции (растениеводства и животноводства) в хозяйствах всех категорий Пермского края увеличился с 37,3 млрд рублей до 62,9 млрд рублей. На 26,3 % увеличилось производство молока с 464,8 тыс. тонн до 587,0 тыс. тонн, на 44,2% увеличилось производство яйца с 1001,3 млн штук до 1443,8 млн штук.

Уровень рентабельности в отрасли в 2022 году составил 18,7% против 17,6% в 2014 году.

В валовой продукции сельского хозяйства продукция растениеводства занимает около 29 %. В 2023 году посевные площади во всех категориях хозяйств составили 677,2 тыс. га. В валовой продукции сельского хозяйства животноводство занимает более 71%.

Ведущей подотраслью животноводства в Пермском крае является молочное скотоводство. В Пермском крае ежегодно увеличивается производство молока за счет государственной поддержки на произведенную и реализованную продукцию при условии достижения показателей эффективности и реализации инвестиционных проектов в молочном скотоводстве.

В системе продовольственного обеспечения края особое внимание уделяется увеличению производства мяса. Развитием мясного скотоводства с использованием специализированных пород, обладающих высокой энергией роста, качеством и выходом мяса, в Пермском крае занимаются 89 хозяйств.

Важное значение в обеспечении населения мясом имеет птицеводство - одна из самых быстро окупаемых и динамичных подотраслей животноводства в крае. Практически все производство подотрасли сконцентрировано на птицефабриках индустриального типа. В настоящее время в крае осуществляют деятельность 4 птицефабрики яичного направления, которые полностью обеспечивают потребность населения региона в этом продукте.

В различных отраслях АПК Пермского края занято более 16,3 тыс. человек.

1.2. Роль малых форм хозяйствования в АПК Пермского края

Малые формы хозяйствования в АПК Пермского края представлены крестьянскими (фермерскими) хозяйствами (КФХ), индивидуальными предпринимателями (ИП), личными подсобными хозяйствами (ЛПХ), потребительскими кооперативами (СПоК), которые выступают стабилизатором социально-экономической напряженности на селе, обеспечивают население дополнительными рабочими местами, повышают уровень использования земель сельскохозяйственного назначения, возрождают крестьянскую культуру и национальные традиции села, выступают гарантом продовольственного обеспечения региона.

Малый бизнес является одной из составных частей экономики, который вносит значительный вклад в производство сельскохозяйственной продукции (36% в общем объеме) и создание рабочих мест на селе (более 15 % занятого в сельском хозяйстве населения) и показывает устойчивый темп роста практически по всем направлениям деятельности начиная с 2016 года.

Малые формы хозяйствования являются достаточно стабильным сектором экономики, способным к быстрой отдаче, устойчивой и массовой формой хозяйствования (в условиях кризиса могут увеличивать объемы производства и быть своего рода резервной стабилизационной товарно-сырьевой нишей для аграрной экономики и населения в целом).

Сельскохозяйственная деятельность большей части малых форм хозяйствования направлена на разведение молочного скота и производство молока, откорм крупного рогатого скота, выращивание зерновых, зернобобовых, кормовых культур и овощей, рыбоводство, овцеводство.

Сельскохозяйственные организации и личные подсобные хозяйства являются в целом равноправными участниками производства сельскохозяйственной продукции. При этом основными производителями растениеводческой продукции являются личные подсобные хозяйства населения.

Сельскохозяйственная кооперация способна решить ряд экономических проблем КФХ, ИП и ЛПХ, связанных с организацией сбыта произведенной сельскохозяйственной продукции, продвижения ее в торговых сетях, а также и ряд социальных задач: обеспечение занятости на селе, повышение доходов и улучшение качества жизни сельского населения. Основная идея кооперативного движения - это развитие всех видов сельскохозяйственной кооперации на селе, как основного механизма обеспечения доступа малых форм хозяйствования к рынкам реализации сельскохозяйственной продукции, повышения производительности и обеспечения финансовой устойчивости малых форм хозяйствования в сельской местности.

1.3. Основные направления региональной политики по развитию малых форм хозяйствования

Основой государственной поддержки малых форм хозяйствования являются: государственная программа Пермского края «Государственная поддержка агропромышленного комплекса Пермского края», утвержденная постановлением Правительства Пермского края от 03.10.2013 № 1320-п (далее – государственная программа), государственная программа Пермского края «Экономическая политика и инновационное развитие», утвержденная Постановлением Правительства Пермского края от 03.10.2013 № 1325-п «Об утверждении государственной программы Пермского края «Экономическая политика и инновационное развитие».

Государственная поддержка в Пермском крае в виде возмещения затрат по различным направлениям для МСП не отличается от поддержки более крупных сельскохозяйственных организаций. Для малых форм хозяйствования и ЛПХ государственная поддержка оказывается также по ряду отдельных направлений, которыми могут воспользоваться только КФХ и СПоК.

Стимулом для развития малого предпринимательства на селе является реализация программ грантовой поддержки начинающих аграриев, семейных ферм и сельскохозяйственных потребительских кооперативов. За четыре года (2020 – 2023 гг.) на эти цели было направлено 1060,1 млн руб., ежегодно около 265,0 млн руб. за счет средств федерального и краевого бюджета, что составляет около 8,8 % от общего объема государственной поддержки АПК Пермского края.

В рамках вышеуказанных государственных программ предусмотрены и реализуются следующие виды поддержки:

- грант «Агростартап». В 2023 году – 22 заявителям предоставлен грант «Агростартап» на сумму 62,3 млн руб.

- грант на развитие семейной фермы. В 2023 году грант получили 4 КФХ на общую сумму 39,9 млн руб.

- грант на развитие материально-технической базы сельскохозяйственных потребительских кооперативов. В 2023 году грант получил 1 СПоК на сумму 9,1 млн руб.;

- субсидия на возмещение части затрат сельскохозяйственным потребительским кооперативам на развитие материально-технической базы и закуп сельскохозяйственной продукции у членов кооператива. В 2023 году субсидия была предоставлена 2 СПоК на сумму 8,2 млн руб.;

- грант «Агротуризм». Предоставляется на реализацию проекта по развитию сельского туризма. В 2023 году грант в сумме 10,0 млн руб. получило одно крестьянское (фермерское) хозяйство.

Кроме финансовой поддержки в крае обеспечивается информационно-консультационная и образовательная поддержка сельскохозяйственных товаропроизводителей.

За 2022 год для субъектов МСП в АПК и ЛПХ проведено 1803 консультации посредством телефонной связи, по электронной почте, при личном посещении Центра компетенций, (в т. ч. 277 консультаций непосредственно при посещении). В течение 2023 года оказано 2766 консультаций (в т.ч. личных консультаций 180) по вопросам предоставления грантов «Агростартап», «Агротуризм», гранта на развитие семейных ферм, субсидий и гранта на развитие сельской кооперации, развитие малых форм хозяйствования на селе, по иным мерам поддержки, предоставляемым аграриям Пермского края, а также по вопросам организации и технологии производства продукции фермерских хозяйств, семейных ферм и кооперативов. Для субъектов МСП в АПК и ЛПХ в 2022 году было проведено 53 обучающих семинара, рабочих встреч, в т. ч. 31 выездных, в формате ВКС – 22 (участие приняло 1103 человека). В 2023 году проведено 98 обучающих семинара, в т.ч. 39 выездных, в формате ВКС – 59 (участие приняло 3 953 человека).

В Пермском крае для начинающих фермеров реализуется федеральный образовательный проект АО «Россельхозбанк» «Школа фермера». На базе Пермского государственного аграрно-технологического университета им. академика Д.Н. Прянишникова при участии Министерства агропромышленного комплекса Пермского края проводится теоретическое и практическое обучение начинающих фермеров. По итогам обучения слушатели получают дипломы государственного образца о профессиональной переподготовке «Организация и функционирование крестьянского (фермерского) хозяйства в современных условиях». В 2022 году школу фермеров окончили 22 человека, 5 выпускников подали заявки на получение гранта «Агростартап», из которых 3 человека получили грант. Участие в проекте «Школа фермера» продолжено в 2023 году, школу фермеров окончили 35 человек.

Малые формы хозяйствования активно инвестируют средства в развитие своих предприятий, так в 2022 году было просубсидировано 4 инвестиционных проекта крестьянских (фермерских) хозяйств: 3 проекта по строительству и модернизации зернохранилищ и зерноскладов, 1 проект по модернизации с элементами реконструкции животноводческой фермы в мясном скотоводстве. Общий объем затрат на строительство и модернизацию объектов составил 38,9 млн руб., объем субсидий – 8,3 млн руб. (20 % понесенных затрат).

В 2023 году было просубсидировано 5 инвестиционных проектов крестьянских (фермерских) хозяйств: 3 проекта по модернизации коровников беспривязного содержания мясного скота, 1 проект по модернизации

оборудования зернового склада и 1 проект по модернизации молочной фермы. Общий объем затрат на модернизацию объектов составил 75,1 млн руб., объем субсидий – 36,3 млн руб. (48,3 % от понесенных затрат).

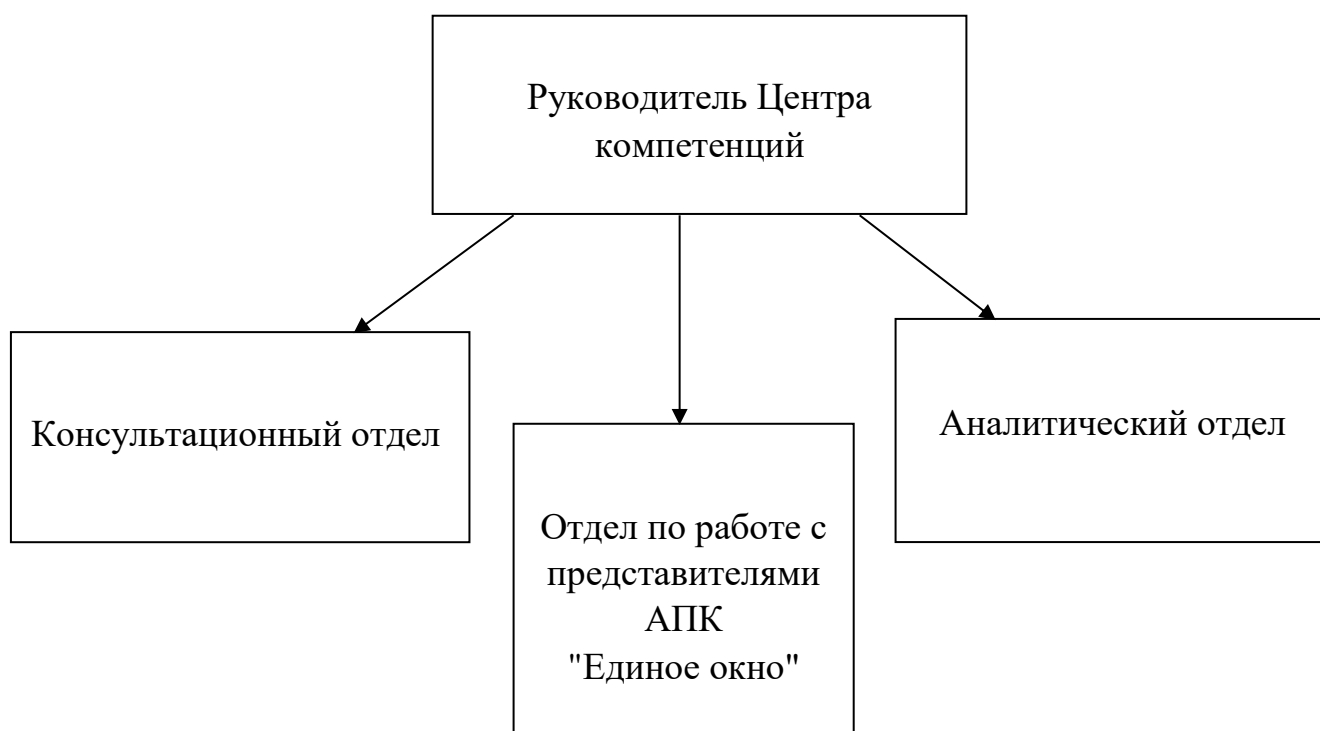
1.4. Реквизиты нормативного правового акта об определении Центра компетенций

Центр компетенций в сфере сельскохозяйственной кооперации и поддержки фермеров Пермского края определен распоряжением Правительства Пермского края от 10.11.2021 № 327-рп «О создании Государственного казенного учреждения Пермского края «Центр развития агробизнеса» путем изменения типа существующего Государственного бюджетного учреждения Пермского края «Центр компетенций в сфере сельскохозяйственной кооперации и поддержки фермеров».

Центр компетенций действует в соответствии с Уставом Государственного казенного учреждения Пермского края «Центр развития агробизнеса» на его материальной базе с использованием его кадрового потенциала и иных ресурсов, имеющихся в Учреждении.

Приказом ГКУ ПК «Центр развития агробизнеса» от 19.02.2024 № 25-05-01-01-7 утверждено Положение о Центре компетенций в сфере сельскохозяйственной кооперации и поддержки фермеров Пермского края.

Структура Центра компетенций



2. Основания разработки настоящей Программы

2.1. Закон Российской Федерации от 19.06.1992 № 3085-1 «О потребительской кооперации (потребительских обществах, их союзах) в Российской Федерации»;

2.2. Федеральный закон от 08.12.1995 № 193-ФЗ «О сельскохозяйственной кооперации»;

2.3. Федеральный закон от 11.06.2003 № 74-ФЗ «О крестьянском (фермерском) хозяйстве»;

2.4. Федеральный закон от 07.07.2003 № 112-ФЗ «О личном подсобном хозяйстве»;

2.5. Федеральный закон от 29.12.2006 № 264-ФЗ «О развитии сельского хозяйства»;

2.6. Федеральный закон от 24.07.2007 № 209-ФЗ «О развитии малого и среднего предпринимательства в Российской Федерации»;

2.7. Указ Президента Российской Федерации от 07.05.2018 № 204 «О национальных целях и стратегических задачах развития Российской Федерации на период до 2024 года»;

2.8. Постановление Правительства Российской Федерации от 14.07.2012 № 717 «О Государственной программе развития сельского хозяйства и регулирования рынков сельскохозяйственной продукции, сырья и продовольствия»;

2.9. Стандарт деятельности центров компетенций в сфере сельскохозяйственной кооперации, утвержденный проектным комитетом по национальному проекту «Малый бизнес и поддержка индивидуальной предпринимательской инициативы» от 29.07.2021 г.;

2.10. Постановление Правительства Пермского края от 03.10.2013 № 1320-п «Об утверждении государственной программы Пермского края «Государственная поддержка агропромышленного комплекса Пермского края»;

2.11. Постановление Правительства Пермского края от 03.10.2013 № 1325-п «Об утверждении государственной программы Пермского края «Экономическая политика и инновационное развитие»;

2.12. Постановление Правительства Пермского края от 06.05.2021 № 275-п «Об утверждении Порядка предоставления субсидий на создание системы поддержки фермеров и развитие сельской кооперации»;

2.13. Постановление Правительства Пермского края от 27.02.2020 № 91-п «Об утверждении Порядка предоставления субсидий на стимулирование развития приоритетных подотраслей агропромышленного комплекса и развитие малых форм хозяйствования»;

2.14. Постановление Правительства Пермского края от 21.09.2022 № 806-п «Об утверждении Порядка предоставления грантов на развитие сельского туризма».

3. Соисполнители и участники Программы

Для эффективного решения поставленных задач Центр компетенций работает с привлечением широкого круга государственных, муниципальных, общественных и иных организаций, в том числе:

Акционерное общество «Федеральная корпорация по развитию малого и среднего предпринимательства (далее – АО Корпорация МСП);

Министерство агропромышленного комплекса Пермского края;

органы государственной власти Пермского края в соответствии с их компетенцией;

органы местного самоуправления Пермского края;

кредитные организации;

СМИ;

Ревизионный союз сельскохозяйственных кооперативов Уральского региона.

4. Программа деятельности направлена на:

4.1. Сельскохозяйственные кооперативы – сельскохозяйственные потребительские кооперативы, созданные в соответствии с Федеральным законом от 08.12.1995 № 193-ФЗ «О сельскохозяйственной кооперации»;

4.2. Крестьянские (фермерские) хозяйства (КФХ), созданные в соответствии с Федеральным законом от 11.06.2003 № 74-ФЗ «О крестьянском (фермерском) хозяйстве»;

4.3. Личные подсобные хозяйства (ЛПХ), действующие в соответствии с Федеральным законом от 07.07.2003 № 112-ФЗ «О личном подсобном хозяйстве»;

4.4. Индивидуальные предприниматели (ИП), ведущие деятельность в сфере сельского хозяйства;

4.5. Юридические лица, КФХ, ИП, относящиеся к «микро» и «малым» предприятиям, ведущие деятельность по развитию сельского туризма;

4.6. Юридические лица, КФХ, ИП, ЛПХ, планирующие ведение деятельности в сфере сельского хозяйства;

5. Характеристика малого агробизнеса в Пермском крае

5.1. Количественный состав малых форм хозяйствования

Таблица № 1

Общее количество субъектов, на которых направлена деятельность
Центра компетенций

№	Наименование субъекта	Количество зарегистрированных (осуществляющих деятельность) (2023) (ед.)	Количество фактически осуществляющих деятельность (по данным РОУАПК) (ед.)		Количество входящих в Реестр субъектов МСП на 01.01.2024 (ед.)
			всего	Представивших бухгалтерскую (финансовую), статистическую и иную отчетность (за 2023 г.)	
1	КФХ и ИП	1664		440	1637
2	СПоК	58		18	69
3	СПК	56		6	48
4	СХО-МСП	259		157	259
5	ЛПХ	295 983	191 975		

Таблица № 2

Динамика количества субъектов малых форм хозяйствования
в Пермском крае

Показатели	Значения по годам					
	2018	2019	2020	2021	2022	2023
Численность крестьянских (фермерских) хозяйств, ед.	1727	2031	1 834	1704	1689	1664
Численность личных подсобных хозяйств, ед.	408000	411000	419000	295983*	295983*	295983*
Количество сельскохозяйственных потребительских кооперативов, ед.	70	68	60	61	58	58

*по данным микропереписи по категориям хозяйств

5.2. Доля малых форм хозяйствования в производстве продукции АПК

Производство молока в КФХ и ИП в 2023 году составило 4,2 % в общем объеме производства, что на 0,3% ниже, чем в 2022 году. Производство молока ЛПХ в 2023 году составило 9,4 % в общем производстве молока в крае.

Производство мяса в КФХ и ИП стабильно составляет 3,5 -3,6 % на протяжении последних трех лет. В личных подсобных хозяйствах производство мяса в 2023 году снизилось на 16,3 % по сравнению с 2022 годом и составило 11,5 % к общему объему производства мяса в живом весе. Снижение обусловлено подорожанием кормов: рост цен на зерновые культуры, белковые корма и премиксы.

Основное производство овощей и картофеля сосредоточено в хозяйствах населения, что составляет 65,5 % от всего объема производимых овощей в крае и 71,1 % картофеля. КФХ и ИП производят картофеля и овощей 12,2 % и 11,1% соответственно.

Пермский край относится к зоне рискованного земледелия, на территории края выращивается зерно в основном на фураж. Ключевыми производителями зерновых культур являются сельскохозяйственные организации и СПоК, их доля производства составляет 85,8 % от всего объема выращенного зерна в крае. Вместе с этим, существует реальная возможность увеличения производства зерновых МСП, так как с 2023 года для малых форм хозяйствования действует государственная поддержка в виде субсидии на производство и реализацию зерна.

Основным производителем яиц в крае являются промышленные птицефабрики, которые производят 95,3 % яиц в крае.

Таблица № 3

Доля продукции, произведенной субъектами малых форм хозяйствования, в общем объеме производства, %

Показатели	Значения по годам					
	2018	2019	2020	2021	2022	2023*
КФХ и ИП						
Молоко	4	4	4,4	4,6	4,5	4,2**
Мясо	4	4	3,6	3,6	3,6	3,5
Овощи	10	10	10,2	8,9	10,6	11,1
Картофель	12	10	13,4	11,8	20,3	12,2
Зерно	10	12	10,7	12,0	13,4	13,9
Яйца	1	2	1,8	2,0	2,2	1,8
Шерсть	16	17	12,3	12,3	9,6	9,7
Мед товарный	8	6	1,8	10,0	12,3	12,9

Показатели	Значения по годам					
	2018	2019	2020	2021	2022	2023*
ЛПХ						
Молоко	15	14	12,9	12,3	10,5	9,4
Мясо	19	18	18,0	17,5	13,8	11,5
Овощи	81	82	82,3	80,9	66,0	69,8
Картофель	71	73	69,6	74,9	64,0	71,1
Зерно	0,4	0,4	0,3	0,4	0,2	0,2
Яйца	4	4	3,9	3,8	3,2	2,9
Шерсть	78	75	87,4	87,7	90,2	90,3
Мед товарный	91	92	88,9	88,0	84,7	84,9
СХО и СПоК						
Молоко	81	82	82,7	83,1	85,0	86,4
Мясо	76	79	78,4	78,8	82,6	85,1
Овощи	8	7	7,5	10,2	23,4	21,5
Картофель	17	17	17,0	13,3	15,7	16,7
Зерно	89	88	89,0	87,6	86,4	85,8
Яйца	95	94	94,3	94,2	94,6	95,3
Шерсть	6	8	0,3	0	0	0
Мед товарный	2	2	9,3	2,0	3,0	3,0

* здесь и далее использованы прогнозные данные Росстата за 2023 год

** в 2023 году объявлен региональный ЧС по засухе, возник дефицит кормов, произошло снижение урожайности зерновых и кормовых культур, что особенно отразилось на кормовой базе КФХ и ИП и, соответственно, на продуктивности скота.

Крестьянские (фермерские) хозяйства ведут следующие основные виды деятельности:

животноводство	49 %
растениеводство и овощеводство	28 %
смешанное сельское хозяйство с преобладанием мясного и молочного животноводства	8 %
переработка сельскохозяйственной продукции	7 %
прочие виды деятельности в сельском хозяйстве	8 %

Одним из направлений реформирования аграрных отношений в Пермском крае является создание качественно нового сектора сельхозпроизводства – крестьянского (фермерского) хозяйства, основанного на принципах экономической самостоятельности и частной собственности на средства производства и произведенную продукцию.

В настоящее время КФХ заняли определенную нишу в многоукладном сельскохозяйственном производстве и заявили о себе как о реально существующей новой форме хозяйствования в аграрном секторе.

Фермерство сегодня – это динамично развивающаяся часть многоукладного АПК, серьезная производительная сила, вносящая существенный вклад в развитие аграрного сектора и социальной сферы села.

У современных КФХ имеется большой потенциал для дальнейшего развития. Вместе с этим, существуют и определенные проблемы, которые препятствуют росту производства, производительности труда и поступательному развитию крестьянских (фермерских) хозяйств. В числе основных проблем можно отметить следующие:

- отсутствие единого подхода к определению правового статуса фермерских хозяйств. На сегодняшний день они осуществляют деятельность в различных организационно-правовых формах: юридические лица, ИП, ООО, СПК и другие, следствием этого является отсутствие полной, качественной и достоверной информации по фермерству;

- ограниченные финансовые ресурсы мер государственной поддержки начинающих КФХ;

- проблема ценообразования и обеспечения доходности сельскохозяйственного производства. Основной причиной выступает не отсутствие спроса на сельскохозяйственную продукцию и продовольствие, а отсутствие действенной инфраструктуры сбыта, поэтому фермер осенью вынужден продавать по себестоимости свою продукцию посредникам;

- неразвитость структуры сельскохозяйственной потребительской кооперации, призванной сделать крестьянские хозяйства более конкурентоспособными, а также убрать возможных посредников. Именно кооперация способна объединить фермеров, сформировать крупные партии продукции, обеспечить качественное хранение, переработку, транспортировку и реализацию;

- социальная незащищенность фермеров и членов их семей. Так, глава и члены фермерских хозяйств оказались не включены в «Общероссийский классификатор профессий рабочих, должностей служащих и тарифных разрядов», что существенно осложняет вопросы оформления инвалидности, социального, пенсионного страхования и т.д.

Учитывая вышеизложенное, можно отметить, что в современных условиях крестьянские (фермерские) хозяйства требуют не столько количественного роста, сколько качественных изменений и эффективного функционирования. На решение указанных выше проблем направлен федеральный проект «Акселерация субъектов малого и среднего предпринимательства» национального проекта «Малое и среднее предпринимательство и поддержка индивидуальной

предпринимательской инициативы», региональный проект «Акселерация субъектов малого и среднего предпринимательства», государственная программа Пермского края «Государственная поддержка агропромышленного комплекса Пермского края», утвержденная постановлением Правительства Пермского края от 03 октября 2013 г. № 1320-п, государственная программа Пермского края «Экономическая политика и инновационное развитие», утвержденная постановлением Правительства Пермского края от 03.10.2013 № 1325-п.

В рамках проекта «Акселерация субъектов малого и среднего бизнеса» по поддержке начинающих фермеров осуществляется предоставление грантов «Агростартап». Государственная поддержка осуществляется посредством предоставления субсидий в форме гранта из федерального бюджета и бюджета субъекта Российской Федерации на выделение грантов начинающим крестьянским (фермерским) хозяйствам.

Еще одним важным направлением государственной поддержки и решения ключевых проблем крестьянских (фермерских) хозяйств является повышение общей привлекательности института КФХ. На достижение этой цели направлен комплекс мероприятий, предусматривающий субсидии на возмещение части затрат сельскохозяйственным кооперативам на развитие материально-технической базы и закуп сельскохозяйственной продукции у членов кооператива.

Вышеуказанные направления призваны создать предпосылки к увеличению количества реально действующих фермерских хозяйств, повысить продуктивность и эффективность их финансово-хозяйственной деятельности.

Реализация мероприятий предусматривает поддержание и дальнейшее развитие сельскохозяйственной деятельности малых форм хозяйствования и улучшение качества жизни в сельской местности, создание условий для увеличения количества субъектов малого предпринимательства, повышение эффективности использования земельных участков из земель сельскохозяйственного назначения, повышение уровня доходов сельского населения.

5.3. Информация о деятельности сельскохозяйственных кооперативов

Одной из основных задач, стоящих перед Центром компетенций, является обеспечение вовлечения субъектов МСП, а также ЛПХ в сельскохозяйственную кооперацию, что способствует развитию всей системы малых форм хозяйствования на территории региона.

Членская база СПоК

№	Наименование показателя	Единиц	Процент от сельскохозяйственных товаропроизводителей соответствующих категорий
1	Количество СХО – членов СПоК	61	23,5 %
2	Количество КФХ – членов СПоК	254	17,4 %
3	Количество граждан, ведущих ЛПХ – членов СПоК	81	0,02 %
4	Иные СХТП – члены СПоК	25	-

Малые и средние формы хозяйствования испытывают проблемы в части сбыта продукции, ее качественной переработки, недостаточности технических средств для выполнения транспортных услуг, обработки почвы и других работ. Слабо развита инфраструктура товарного и кредитного обеспечения, что ограничивает доступ товаропроизводителей на рынки переработки и потребления, сдерживает развитие производства. Кроме того, на сегодняшний день развитие малых форм хозяйствования и сельскохозяйственных потребительских кооперативов на селе сдерживается несколькими факторами:

- во-первых, это «зарегулированность» сферы торговли и производства продукции. Небольшие хозяйства зачастую не в состоянии выполнять все требования сетей розничной торговли и ожидаемо проигрывают крупным игрокам на рынке;

- во-вторых, фермеры и кооператоры не знают свои права и обязанности, такие хозяйства становятся легкой добычей для недобросовестных участников правоотношений, например, при захвате земель;

- в-третьих, многие фермеры и кооперативы не способны самостоятельно создать продукт и вывести его на рынок. Они нуждаются в качественных услугах маркетологов, дизайнеров, изготовителей упаковки и других специалистов, но часто не осознают этого либо не могут найти, к кому обратиться.

Эти проблемы могут быть решены путем развития сети сельскохозяйственных потребительских кооперативов, оказывающих своим членам следующие услуги:

- глубокая переработка сырья и выпуск новых видов продукции;
- модернизация производства и приобретение нового оборудования, в том числе за счет получения грантов и субсидий;
- увеличение объемов производства;
- развитие собственной торговой сети.

Содействие органов местного самоуправления в развитии сельскохозяйственных потребительских кооперативов требуется по следующим направлениям:

- развитие инфраструктуры: газификация, водоснабжение и водоотведение, организация подъездных путей, выделение земли для организации точек сбыта продукции;
- информационно-консультационная поддержка;
- улучшение жизни на селе (развитие сельской инфраструктуры, организация досуга жителей и др.);
- помощь в сбыте продукции в детские сады, школы;
- финансовая помощь.

Таблица № 5

Основные финансовые результаты сельскохозяйственных потребительских кооперативов, осуществляющих деятельность и представляющих финансовую отчетность

Показатели	Значение показателей, тыс. рублей				
	2018	2019	2020	2021	2022
Выручка	382 756,0	570 930,0	562 824,0	703 693,0	1 212 519,0
Расходы по обычным видам деятельности	360 579,0	581 354,0	574 716,0	707 781,0	1 290 981
Прибыль (убыток) от продаж	16 709,0	12 003,0	11 892,0	10 943,0	39 462,0
Чистая прибыль	22 177,0	- 10 424,0	8 817,0	4 088,0	14 394,0

5.4. Производственные показатели деятельности малых форм хозяйствования

5.4.1. Растениеводство

На территории Пермского края различными категориями хозяйств обрабатывается более 2 400 тысяч гектар сельскохозяйственных угодий, под урожай 2023 года было засеяно и засажено 677,2 тыс. га посевных площадей.

Посевные площади сельскохозяйственных культур

№ п/п	Культуры, занимаемые посевные площади	Посевная площадь, тыс. га	Структура посевных площадей, %
1	ПОСЕВНЫЕ ПЛОЩАДИ всего, в том числе:	677,2	100,0
1.1.	Зерновые и зернобобовые культуры	217,7	32,1
1.2.	Картофель	16,0	2,4
1.3.	Овощи	4,0	0,59
1.4.	Технические масличные культуры	4,2	0,62
1.5.	Кормовые культуры	435,3	64,3

Основную долю посевных площадей обрабатывают крупные сельскохозяйственные товаропроизводители. Посевные площади в основном используются для возделывания зерновых, зернобобовых, многолетних и однолетних трав, используемых в кормлении крупного рогатого скота молочного и мясного направления, овец, коз.

Посевные площади по категориям хозяйств

№ п/п	Наименование показателя	Тыс. га	Доля в общем объеме посевных площадей Пермского края, %
1.	Площадь земель СХО, всего	547,9	80,9
2.	Площадь земель КФХ, ИП	112,9	16,7
3.	Площадь земель ЛПХ	16,4	2,4
ИТОГО посевная площадь		677,2	100,0

Значительную часть земель засеивается зерновыми и зернобобовыми культурами, при этом урожайность этих культур в крупных сельхозорганизациях и предприятиях, относящихся к малым формам хозяйствования, значительно различается.

Основными показателями результативности деятельности сельхозтоваропроизводителей в области растениеводства являются:

- валовой сбор сельскохозяйственных культур, тыс. тонн.;
- урожайность с убранной площади, центнеров с гектара.

Валовой сбор и урожайность сельскохозяйственных культур

№ п/п	Виды сельскохозяйственных культур	Все категории			СХО			КФХ, ИП и ЛПХ		
		Валовой сбор, тыс. тон	%	Урожайность, ц с га	Валовой сбор, тыс. тон	%	Урожайность, ц с га	Валовой сбор, тыс. тон	%	Урожайность, ц с га
1	Зерновые	282,9	100	14,7	242,8	85,8	14,8	40,1	14,2	12,8
2	Картофель	217,5	100	137,5	36,3	16,7	170,7	181,2	83,3	151,0
3	Овощи	110,3	100	224,3	25,8	21,5	291,8	84,5	78,5	222,4

Средняя урожайность зерновых и зернобобовых культур по итогам 2023 года во всех категориях хозяйств составила 14,7 центнера с гектара, в крупных предприятиях – 14,8 центнера с гектара, в КФХ, ИП и ЛПХ – 12,8 центнера с гектара.

Причинами более низкой урожайности в хозяйствах, относящихся к субъектам малого и среднего предпринимательства, являются:

- использование низкоурожайных сортов сельскохозяйственных культур;
- использование некондиционных семян, низкосортного посадочного материала;
- нарушение агротехнологических приемов или несоблюдение технологии возделывания сельскохозяйственных культур: не соблюдение сроков посева, внесения удобрений, защитных мероприятий против болезней, вредителей, сорняков;
- применение минеральных удобрений в минимальных количествах или применение исключительно органических удобрений;
- недостаток специальной техники;
- низкий уровень квалификации кадров.

Для роста урожайности в малых и средних предприятиях необходимо повысить уровень информированности руководителей и сотрудников в области технологий возделывания сельскохозяйственных культур, выгодах использования качественных посадочных материалов, применения новых, более устойчивых к болезням и вредителям сортов, использование районированных высокоурожайных сортов, апробированных для массового возделывания в Пермском крае.

Кроме того, важно доводить до субъектов малых форм хозяйствования исчерпывающую информацию о предоставляемых мерах государственной поддержки отрасли.

5.4.2. Животноводство

Основное поголовье сельскохозяйственных животных в Пермском крае составляет крупный рогатый скот молочного и мясного направлений продуктивности. Доля крупного рогатого скота составляет 60,7 % от численности всего скота, имеющегося в хозяйствах различных форм собственности.

Таблица № 9

Поголовье скота в разрезе категорий хозяйств

№ п/п	Вид скота / Категория хозяйства	Поголовье, тыс. голов	Структура поголовья, %
1.	КРУПНЫЙ РОГАТЫЙ СКОТ всего, в том числе:	221166	100
1.1.	Сельскохозяйственные организации	169694	76,7
1.2.	Личные подсобные хозяйства	26754	12,1
1.3.	Крестьянские (фермерские) хозяйства и ИП	24718	11,2
2.	СВИНЬИ всего, в том числе:	102166	100
2.1.	Сельскохозяйственные организации	84419	82,6
2.2.	Личные подсобные хозяйства	16627	16,3
2.3.	Крестьянские (фермерские) хозяйства и ИП	1120	1,1
3.	ОВЦЫ и КОЗЫ всего, в том числе:	42630	100
3.1.	Сельскохозяйственные организации	111	0,26
3.2.	Личные подсобные хозяйства	35954	84,3
3.3.	Крестьянские (фермерские) хозяйства и ИП	6565	15,4
5.	ИТОГО ПОГОЛОВЬЕ СКОТА всего, в том числе:	365962	100
5.1.	Сельскохозяйственные организации	254224	69,5
5.2.	Личные подсобные хозяйства	79335	21,7
5.3.	Крестьянские (фермерские) хозяйства и ИП	32403	8,8
4.	ПТИЦЫ , всего, в том числе	8151713	100
4.1.	Сельскохозяйственные организации	7635828	93,7
4.2.	Личные подсобные хозяйства	369899	4,5
4.3.	Крестьянские (фермерские) хозяйства и ИП	145986	1,8

Поголовье крупного рогатого скота (КРС) молочного направления продуктивности составляет 76,2 % от всего поголовья КРС, содержащегося в хозяйствах различных форм собственности.

Поголовье свиней сосредоточено в одном крупном предприятии края ООО «Агро-Альянс», находящимся в Краснокамском городском округе.

93,7 % поголовья птицы (куры яичного и мясного направления продуктивности) содержатся на птицефабриках и только 1,8 % в КФХ и ИП, 4,5 % в ЛПХ.

Поголовье коров в разрезе категорий хозяйств

№ п/п	Вид скота / Категория хозяйства	Поголовье в тыс. голов	Структура поголовья, %
1	ПОГОЛОВЬЕ КОРОВ , всего, в том числе:	96345	100
1.1.	Сельскохозяйственные организации	72873	75,6
1.2.	Личные подсобные хозяйства	11702	12,2
1.3.	Крестьянские (фермерские) хозяйства и ИП	11770	12,2

В Пермском крае основным направлением в животноводстве является молочное скотоводство. Поголовье коров молочного направления продуктивности в 2023 году составило 87,2 % от всего поголовья коров.

Основное стадо коров содержится в сельскохозяйственных организациях – 75,6 %. В личных подсобных хозяйствах и крестьянских фермерских хозяйствах содержится значительно меньше КРС, и его доля составляет 24,4 %. Доля коров, содержащихся в ЛПХ, в общем поголовье коров в сравнении с предыдущим годом снизилась на 6,9 %. В то же время наблюдается тенденция увеличения численности коров в КФХ и ИП.

В хозяйствах населения и КФХ в Пермском крае содержится основное стадо малого рогатого скота, более простого в организации процессов содержания и кормления.

Основными показателями результативности животноводческой отрасли являются:

- валовой объем производства молока;
- надой молока на 1 голову;
- производство скота и птицы на убой в живом весе;
- производство яиц.

Валовой объем производства молока

№ п/п	Категория хозяйств	Произведено, тыс.т.	Структура производства, %
1	ХОЗЯЙСТВА ВСЕХ КАТЕГОРИЙ всего, в том числе:	587,0	100
1.1.	Сельскохозяйственные организации	506,9	86,4
1.2.	Личные подсобные хозяйства	55,3	9,4
1.3.	Крестьянские (фермерские) хозяйства и ИП	24,8	4,2

В 2023 году произведено 587,0 тыс. тонн молока, что на 20,0 тыс. тонн или 3,5 % больше по сравнению с производством молока в 2022 году

Надой молока на одну корову по итогам 2023 года в хозяйствах всех категорий составил 6,1 тонны на одну корову. При этом в крупных предприятиях данный показатель 7,8 тонны на одну корову, в КФХ - 4,1 тонны на одну корову.

Таблица № 12

Произведено (реализовано на убой) скота и птицы в живом весе

№ п/п	Категория хозяйств	Реализовано, тонн	Структура производства, %
1.	ХОЗЯЙСТВА ВСЕХ КАТЕГОРИЙ всего, в том числе:	94561,8	100
1.1.	Сельскохозяйственные организации	80429,9	85,1
1.2.	Личные подсобные хозяйства	10859,0	11,5
1.3.	Крестьянские (фермерские) хозяйства и ИП	3272,8	3,4

Необходимо отметить, что мясной скот в основном сосредоточен в КФХ – 57,6 %. Самообеспеченность мясом в крае составляет 39,1%. Среднесуточный прирост живой массы поголовья мясного скота на откорме составляет 450 – 500 грамм.

Низкие показатели продуктивности в хозяйствах МСП получены по следующим причинам:

- кормление животных несбалансированными по основным питательным веществам рационами;
- использованием в стаде животных с низкой продуктивностью;
- отказ от использования метода искусственного осеменения коров, использование естественной случки, и, как следствие, получение близкородственных животных с низким статусом здоровья и низкой продуктивностью;
- большой процент яловости коров;
- низкий уровень ветеринарного сопровождения (вакцинации, лечебные мероприятия, профилактика заболеваний и т.д.);
- низкий уровень квалификации кадров;
- отсутствие правильной организации выращивания поголовья телок для ремонта основного стада коров.

5.4.3. Птицеводство, производство яиц

В Пермском крае основное направление производства в птицеводстве – яичное. На территории края осуществляет деятельность 3 птицефабрики по производству куриного яйца, 1 птицефабрика по производству мяса бройлеров.

В хозяйствах населения сосредоточено 4,5 % поголовья птицы, в КФХ и ИП – 1,8 %.

Таблица № 13

Поголовье птицы во всех категориях хозяйств

№ п/п	Вид стада / Категория хозяйств	Поголовье, голов	Структура поголовья, %
1	ПОГОЛОВЬЕ ПТИЦЫ всего, в том числе:	8151713	100
1.1.	Сельскохозяйственные организации	7635828	93,7
1.2.	Личные подсобные хозяйства	369899	4,5
1.3.	Крестьянские (фермерские) хозяйства и ИП	145986	1,8

Доля производства яйца КФХ и ИП составляет 1,8 %, ЛПХ – 2,9 %.

Таблица № 14

Производство яиц

№ п/п	Категория хозяйств	Произведено, тыс. шт.	Структура, производства, %
1	ХОЗЯЙСТВА ВСЕХ КАТЕГОРИЙ всего, в том числе:	1443822,4	100
1.1.	Сельскохозяйственные организации	1375423,7	95,3
1.2.	Личные подсобные хозяйства	42392,7	2,9
1.3.	Крестьянские (фермерские) хозяйства и ИП	26006,0	1,8

В Пермском крае достигнут высокий уровень самообеспеченности куриным яйцом – 210,7 %.

Основной процент поголовья птицы и производимой продукции приходится на долю крупных сельскохозяйственных предприятий. Фермерские хозяйства все неохотнее занимаются птицеводством, испытывая сложности со сбытом произведенной продукции при полном обеспечении рынка крупными региональными производителями.

Результативность малого сельскохозяйственного бизнеса увеличивается благодаря мерам государственной поддержки.

Активность участия в государственных программах по привлечению мер государственной поддержки в агробизнес, и, соответственно, результативность и эффективность деятельности субъектов МСП может быть усилены путем предоставления информационной и консультационной помощи на различных этапах получения государственной поддержки.

Рынок сельскохозяйственной продукции Пермского края характеризуется высокой степенью конкуренции. Сложности, с которыми сталкиваются мелкие сельхозтоваропроизводители, - это отсутствие гарантированного сбыта, законодательные нормы по декларированию, сертификации, маркировке фермерской продукции, недостаточные компетенции в сфере технологий и управления, не позволяющие окупать высокие затраты на производство продукции, и прочие.

При существующей возможности фермеров обеспечить высокое качество продукции, основными проблемами, препятствующими развитию малого сельского бизнеса, являются:

- низкая эффективность фермерского производства;
- нехватка экспертов – низкие рентабельность и привлекательность отрасли отпугивает квалифицированные кадры;
- высокая себестоимость производимой продукции при производстве небольшого объема продукции;
- нестабильное качество фермерской продукции;
- низкая продуктивность и производительность;
- отсутствие современных технологий;
- отсутствие формата торговли для мелкого производителя, высокие барьеры входа в торговые сети;
- высокая стоимость логистики при небольшом объеме продаж;
- узкий ассортимент - многие фермеры производят похожие продукты, покупатель желает эксклюзивности;
- не используется современная упаковка продукции;
- неадекватное ценообразование;
- наличие ограничений, установленных законодательством при оказании мер государственной поддержки, существующие административные барьеры;
- ограниченный доступ к кредитным ресурсам (вновь образованные хозяйства в большинстве случаев лишены возможности получать кредитные ресурсы по низким процентным ставкам);
- скептицизм фермеров, сознательный отказ от развития.

Потенциалом развития малых форм хозяйствования на территории Пермского края служит:

- создание и развитие системы сельскохозяйственной потребительской кооперации, использование кооператорами выгод от объединения усилий по производству, продвижению и сбыту продукции, снижение себестоимости производимой продукции;
- вовлечение лиц, ведущих личное подсобное хозяйство, в организацию сельскохозяйственных производств, в том числе с использованием принципов кооперации;

- снижение административных барьеров в сфере развития субъектов малого и среднего предпринимательства в области сельского хозяйства, поиск взаимовыгодных условий ведения агробизнеса и государственной поддержки через развитие нормативной базы;

- организация информирования и обучения сельхозтоваропроизводителей эффективным способам ведения хозяйства, применению передовых технологий и инновационных решений и пр.;

- повышение эффективности мер государственной поддержки малым формам хозяйствования.

5.5. Экономические показатели малых форм хозяйствования

5.5.1. Объем и индекс производства сельскохозяйственной продукции (растениеводства и животноводства) в хозяйствах всех категорий Пермского края

Таблица № 15

Индексы производства и структура продукции сельского хозяйства

	Хозяйства всех категорий	Из них:		
		СХО	ЛПХ	КФХ и ИП
Продукция сельского хозяйства (в фактических ценах; млн рублей)				
Продукция сельского хозяйства, в том числе:	62 889,2	46 898,6	12 825,9	3 164,7
Продукция растениеводства	17 971,6	9380,6	7023,9	1567,2
Продукция животноводства	44 917,4	37 517,9	5802,0	1597,5
Индексы производства (в сопоставимых ценах; в процентах к предыдущему году)				
Продукция сельского хозяйства, в том числе:	91,5	95,0	84,2	77,0
Продукция растениеводства	75,1	74,0	79,7	64,1
Продукция животноводства	100,1	102,1	90,2	95,5
Структура продукции (в фактических ценах; в процентах от хозяйств всех категорий)				
Продукция сельского хозяйства, в том числе:	100,0	74,6	20,4	5,0
Продукция растениеводства	100,0	52,2	39,1	8,7
Продукция животноводства	100,0	83,5	12,9	3,6
Удельный вес продукции растениеводства и животноводства в продукции сельского хозяйства (в фактических ценах; в процентах от продукции сельского хозяйства)				
Продукция растениеводства	28,6	20,0	54,8	49,5
Продукция животноводства	71,4	80,0	45,2	50,5

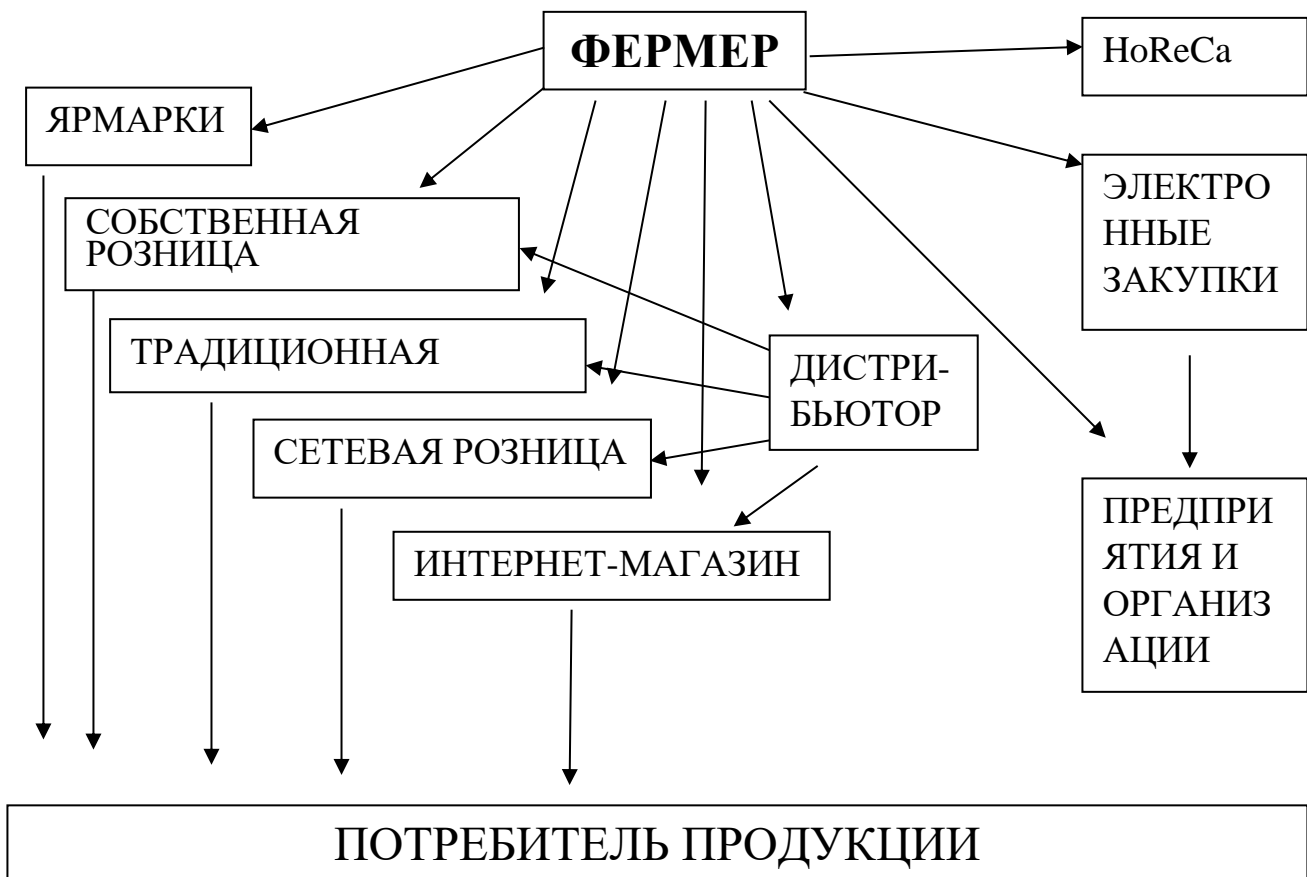
Объем производства продукции сельского хозяйства в 2023 году хозяйствами всех категорий собственности составил 62 889,2 млн рублей, это на 6 694,2 млн рублей (11,9 %) больше по сравнению с 2021 годом.

В структуре продукции КФХ и ИП продукция растениеводства составляет 10,2 %, продукция животноводства 3,7 %. Доля КФХ и ИП в структуре продукции сельского хозяйства края составляет 5,9 %.

Удельный вес продукции растениеводства и животноводства в продукции сельского хозяйства КФХ и ИП составляет соответственно 49,5 % и 50,5 %. В 2021 году удельный вес продукции растениеводства составлял 52%, животноводства 48 %. По сравнению с 2021 годом удельный вес продукции растениеводства в КФХ и ИП уменьшился на 2,5 %, за счет увеличения удельного веса продукции животноводства. Наметилась тенденция на увеличение производства продукции животноводства в КФХ и ИП .

6. Характеристика каналов сбыта сельскохозяйственной продукции МСП

СХЕМА реализации фермерской продукции



Направления реализации продукции

Направления реализации продукции	Общая структура реализации продукции	Количество производителей, реализующих собственную продукцию по направлениям			
		Производители мяса и птицы	Производители молока и молочной продукции	Смешанные типы хозяйствования (мясо-молочные)	Производители овощей, ягод, зелени
Сетевые магазины	18 %	10	25	-	37
Собственная розничная сеть	11 %	7	3	34	-
Прочие розничные магазины	11 %	7	27	10	-
Переработчики с/х продукции	39 %	46	58	50	2
Продажи на рынке	5 %	12	7	-	1
Постоянные клиенты-физлица	14 %	20	10	26	-
Продажи скупщикам	2 %	2	-	-	6

Трудности сбыта продукции:

- затруднен выход в сетевые магазины, очень высокие требования со стороны сетей;
- отсутствие собственной сбытовой сети фермерской продукции.

7. Описание проблем развития малых форм хозяйствования и возможные пути их решения

Малые формы хозяйствования в АПК экономически более не устойчивы по сравнению с крупными сельскохозяйственными предприятиями, это связано с тем, что на их деятельность оказывают влияние как внутренние, так и внешние факторы. В таблице 17 представлены внутренние и внешние факторы, которые формируют сильные и слабые стороны малых форм хозяйствования на сельских территориях.

Факторы, формирующие сильные и слабые стороны малых форм хозяйствования на сельских территориях

Внутренние и внешние факторы, формирующие сильные стороны малых форм хозяйствования	Внутренние и внешние факторы, формирующие слабые стороны малых форм хозяйствования
<ul style="list-style-type: none"> - выгодное территориальное расположение региона; - близкая расположенность к рынкам сбыта; - хорошо развитая транспортная сеть; - введение запрета на ввоз сельскохозяйственной продукции из отдельных стран; - государственная поддержка, в виде грантов, субсидий. 	<ul style="list-style-type: none"> - природно-климатические условия; - недостаточная кредитоспособность; - недостаточно развита сбытовая политика сельскохозяйственной продукции; - высокая стоимость энергоресурсов; - низкий уровень материально-технического оснащения.

Малые формы хозяйствования испытывают определенные организационно-экономические, социальные проблемы, такие как:

- проблема реализации произведенной сельскохозяйственной продукции;
- из-за недостаточного развития сельскохозяйственной кредитной кооперации на сельских территориях недостаточная доступность финансово-кредитных ресурсов;
- недостаточное снабжение высокоурожайными семенами, продуктивным скотом, удобрениями, ядохимикатами и другими материальными ресурсами;
- отсутствие отлаженной эффективной системы агрономического, ветеринарного, зоотехнического, а также технологического обслуживания;
- низкий уровень материально-технической базы (в т.ч. недостаток сельскохозяйственной техники и оборудования);
- низкий уровень доходности.

Выводы:

- для обеспечения устойчивого развития и эффективной деятельности малых форм хозяйствования на сельских территориях необходимо расширять специализацию сельскохозяйственного производства, в полной мере применять новейшие технологические разработки производства и переработки сельскохозяйственной продукции;
- выявленные направления функционирования малых форм хозяйствования позволят предприятиям достичь максимальной прибыли, за счет эффективного использования ресурсов, повышения качества производимой продукции на сельских территориях.

8. Описание перспектив развития малых форм хозяйствования Пермского края к 2029 году

Малые формы хозяйствования на селе играют значимую роль в экономическом и социальном развитии сельских территорий. Наиболее важными направлениями развития малых форм хозяйствования Пермского края являются:

- объединение КФХ и ЛПХ в сельскохозяйственные потребительские кооперативы;
- создание системы развития сельскохозяйственных потребительских кооперативов, в том числе за счет их объединения на региональном уровне в сельскохозяйственный потребительский кооператив 2-го уровня;
- развитие сельского туризма.

8.1. Сельскохозяйственная потребительская кооперация

Сельскохозяйственная потребительская кооперация – способ для небольших СХТП, КФХ, ИП и ЛПХ выдерживать конкуренцию с крупными компаниями в агробизнесе.

Цель создания сельскохозяйственного потребительского кооператива (СПоК) организация совместной переработки сельскохозяйственной продукции, обеспечение членов кооператива материально-техническими ресурсами, совместная реализация производимой продукции, предоставление услуг своим членам по обработке почвы, заготовке кормов, осуществлению ремонтных и строительных работ и др.

Преимуществами объединения в СПоК является устранение посредников и перекупщиков, повышение доходности производства и переработки сельскохозяйственной продукции, возможность открытия новых производств, поиск новых каналов реализации продукции (рост объема партий продукции), в т.ч. за пределами района, края. Появляется возможность осуществлять закупки большими партиями по оптовым ценам топлива, минеральных удобрений и др.

8.2. Создание системы сельскохозяйственных потребительских кооперативов

Отличиями и особенностями кооперативов второго уровня являются:

- члены кооператива – кооперативы первого уровня;
- краевой уровень – это уровень взаимодействия с региональной властью;
- оказание услуг территориально удаленным (в мерках села, деревни, города) кооперативам.

Вступление в кооператив второго уровня позволяет улучшить показатели деятельности кооперативов первого уровня за счет совместного использования доступных ресурсов, как финансовых, так материально-технических. Немаловажным при этом результатом является рост доходности входящих в них пайщиков.

При организации системы сельскохозяйственной кооперации кооперативы второго уровня взаимодействуют и объединяют свои силы не только с другими кооперативами, но и с банками, страховыми компаниями, государственными учреждениями, учебными заведениями и другими институтами, обеспечивающими поддержку данной системы.

Цель сельскохозяйственного потребительского кооператива второго уровня - повышение доходности членов кооператива за счет совместного использования имеющихся ресурсов. Цель вступления кооперативов первого уровня в кооператив второго уровня – получение гарантированных услуг, информации по наиболее низким ценам, гарантированная реализация своей продукции.

Преимущества вступления в кооператив второго уровня выражаются в тех функциях, которые он выполняет, а именно:

- **учет:** кооператив второго уровня оказывает услуги по бухгалтерскому учету деятельности своих членов-кооперативов первого уровня (бухгалтерский аутсорсинг). Первичная документация ведется работниками кооператива первого уровня, а все виды отчетной документации составляются работниками кооператива второго уровня, проводятся консультации по всем сопутствующим вопросам;

- **планирование:** кооперативы второго уровня оказывают своим членам услуги по планированию их деятельности – составляют производственные и финансовые планы, бизнес-планы деятельности кооперативов первого уровня на краткосрочные и долгосрочные перспективы, бизнес-проекты;

- **создание единой торговой марки,** позиционирующей себя как бренд высококачественной, экологически чистой и «домашней» продукции. Это позволит привлечь внимание потребителей сельхозпродукции и, соответственно, повысить конкурентоспособность продукции сельхозкооперативов, увеличить производство продукции (услуг), за которые потребитель готов платить. Для кооперативов – членов кооператива второго уровня – это отразится на росте объема реализации продукции и, соответственно, доходности деятельности, расширении рынков сбыта;

- **информационное обеспечение** членов кооператива второго уровня. Информационное обеспечение включает в себя проведение мероприятий, семинаров, курсов по основным направлениям деятельности сельскохозяйственных кооперативов, проведение консультаций, создание информационных систем и порталов, что способствует:

- повышению квалификации работников кооператива первого уровня за счет посещения образовательных и информационных мероприятий;
- обмену опытом между участниками кооперативов на совместных мероприятиях;
- получению консультаций по различным направлениям деятельности позволит повысить ее эффективность;
- использованию современных технологий в процессе деятельности сельхозкооперативов.

В совокупности все перечисленные функции кооператива второго уровня дают возможность видеть неоспоримые преимущества вступления в кооператив второго уровня. Это позволяет кооперативам первого уровня открыть для себя возможности развития и повышения доходности своей деятельности и деятельности своих членов. Формирование краевой системы потребительской кооперации позволит ускорить развитие сельскохозяйственного комплекса региона и, соответственно, повлечет за собой улучшение условий жизни сельских жителей. В результате улучшения условий жизни и обеспечения сельского населения работой повысится доля молодежи, живущей в деревнях и селах.

8.3. Развитие сельского туризма

Ключевое преимущество развития сельского туризма в том, что кроме основной для туризма задачи обеспечения отдыха и оздоровления населения, сельский туризм в состоянии обеспечить решение ряда острых проблем малых и средних сельхозтоваропроизводителей, а также стимулировать социальное развитие села, а именно:

- рост прибыльности и финансовой устойчивости агробизнеса за счет диверсификации источников доходов;
- создание благоприятных условий реализации произведенной продукции малых форм хозяйствования непосредственно у производителя и на его территории;
- поддержание и сохранение традиционных сельских ландшафтов, объектов культурного наследия, образа жизни на селе;
- повышение уровня качества жизни на селе;
- повышение привлекательности сельской жизни для молодежи;
- создание новых рабочих мест на селе.

Не требующая больших государственных вложений отрасль сельского туризма обладает мультипликативным эффектом, имеет огромное социальное значение.



При этом услуги сельского туризма должны быть комплексными, то есть включать в себя:

- обеспечение информации об объекте отдыха и резервирования;
- возможность организации, либо предоставление информации о том, как добраться до места;
- предоставление всей необходимой информации на месте (в том числе о возможных видах отдыха, развлечениях и мероприятиях и т.п.);
- проживание и питание;
- организацию досуга: развлечение, анимацию, общение, активный отдых и др.;
- организацию отъезда;
- получение обратной связи после поездки и целевой рекламы, направленной на «старых гостей».

Вся эта цепочка услуг может реализовываться как силами одного фермера (предпринимателя), так и путем объединения в кооператив, с последующим транслированием успешного опыта как в Пермском крае, так и на межрегиональном уровне.

Ресурсы сельской местности, используемые в интересах сельского туризма

С 2022 года в рамках реализации Государственной программы развития сельского хозяйства и регулирования рынков сельскохозяйственной продукции, сырья и продовольствия, сельскохозяйственным товаропроизводителям, относящимся к субъектам МСП, оказывается новый вид государственной поддержки в виде предоставления грантов «Агротуризм» на реализацию проекта развития сельского туризма.

В 2022 году в Пермском крае грант «Агротуризм» был предоставлен проекту КФХ Шилов С.Н. на реализацию проекта развития сельского туризма «Агроусадьба «Острова» в размере 7,1 млн руб., общая стоимость проекта 9,49 млн руб. Проектом предусмотрено оказание туристических услуг, организация рыбалки, прокат необходимого инвентаря, организация общественного питания и проведение массовых мероприятий, организация контактной фермы, которая будет являться не только одним из центров досуга и отдыха, но и местом эколого-биологического просвещения, приобщения взрослых и детей к миру животных. Период реализации проекта 2022 – 2026 гг. В настоящее время получатель гранта формирует туристический маршрут по туристическим объектам Осинского городского округа.

В 2023 году в рамках мероприятия «Развитие сельского туризма» грант «Агротуризм» в размере 10,0 млн руб. предоставлен КФХ Попов А.С. Добрянский район, общая стоимость проекта 13,5 млн руб. Проектом предусмотрена организация экскурсионных туров для туристов разных возрастных категорий, гастротуров. Размещение гостей планируется осуществлять в гостевых домах на территории действующего рыбного хозяйства. Период реализации проекта 2023 – 2027 гг. В настоящее время построено 2 гостевых дома, получателем гранта активно проводятся гастрономические туры.

На 2024 год отобрано 2 проекта:

- ИП Киракосян А.С. Проект «Территория VAYRI GAZAN дикий зверь» Верещагинский муниципальный округ, общая стоимость проекта развития сельского туризма 14,705 млн руб., в т.ч. средства гранта 10,0 млн руб. Проектом предусмотрено организация экскурсий в действующее овцеводческое хозяйство, посещение кинологического питомника, контактного зоопарка, молочно-товарного комплекса. В программу посещения включено приготовление блюд национальной кухни. Размещение гостей планируется осуществлять в палатках. Период реализации проекта 2024 – 2028 гг. Денежные средства гранта доведены 12 марта 2024 г. в полном объеме.

- Сельскохозяйственный потребительский снабженческо-сбытовой кооператив «АГРОРУСЬ». Проект «Космическая легенда КАРША-вель», Чайковский городской округ, общая стоимость проекта развития сельского

туризма 13,5 млн руб., в т.ч. средства гранта 10,0 млн руб. Проектом предусмотрено проведение экскурсий в мясоперерабатывающий цех кооператива, викторин с вручением призов из продукции кооператива, дегустация экологически чистой, натуральной продукции, произведенной кооперативом, проведение мастер классов по приготовлению пищи, организация туров выходного дня. Размещение туристов планируется осуществлять в гостевом доме (проектом предусмотрено строительство гостевого дома). Период реализации проекта 2024 – 2028 гг. Денежные средства гранта доведены 12 марта 2024 г. в полном объеме.

Оба грантополучателя приступили к реализации проектов.

Раздел III. Цели и задачи Центра компетенций

Программа деятельности Центра компетенций разработана на основании Стандарта деятельности центров компетенций в сфере сельскохозяйственной кооперации и поддержки фермеров, в соответствии с федеральным проектом «Акселерация субъектов малого и среднего предпринимательства» национального проекта «Малое и среднее предпринимательство и поддержка индивидуальной предпринимательской инициативы». Программа деятельности Центра компетенций соответствует целям федерального проекта, государственным программам Пермского края:

- оказание комплексной поддержки (информационно-консультационной, образовательной, финансовой), субъектам МСП в АПК;
- развитие сельскохозяйственной кооперации;
- увеличение количества вновь вовлеченных в субъекты МСП в сельском хозяйстве, в том числе за счет средств господдержки;
- популяризация предпринимательской деятельности на сельских территориях.

Для достижения установленных целей Центр компетенций решает следующие задачи:

- участие в разработке и реализации государственных программ Пермского края, направленных на развитие агропромышленного комплекса (далее – АПК), развитие и поддержку малого и среднего предпринимательства в АПК, сельскохозяйственной кооперации на территории Пермского края, комплексное развитие сельских территорий, иных государственных программ Пермского края;
- содействие созданию на сельских территориях, территориях сельских агломераций Пермского края новых субъектов малого и среднего предпринимательства в сфере сельскохозяйственного производства и реализации сельхозпродукции;
- оказание содействия органам местного самоуправления муниципальных

образований Пермского края в реализации мероприятий по комплексному развитию сельских территорий;

- оказание на территории Пермского края информационно-консультационных услуг физическим и юридическим лицам, осуществляющим деятельность в АПК;

- анализ и мониторинг деятельности субъектов МСП в АПК и сельскохозяйственных кооперативов, зарегистрированных в Пермском крае;

- создание и развитие системы консультационно-методической поддержки субъектов МСП в АПК в Пермском крае;

- взаимодействие с физическими и юридическими лицами, а также объединениями граждан в сфере деятельности Центра компетенции;

- иные задачи в соответствии с предметом и целями деятельности Учреждения в рамках компетенции Центра компетенции.

В соответствии с возложенными задачами Центр компетенции осуществляет следующие функции:

- выполнение функций и услуг в соответствии со Стандартом деятельности центров компетенций в сфере сельскохозяйственной кооперации и поддержки фермеров;

- проведение работы по вовлечению личных подсобных хозяйств (далее – ЛПХ) и субъектов МСП в АПК, действующих на территории Пермского края в сельскохозяйственную кооперацию;

- подготовка информационно-аналитических материалов по результатам анализа и мониторинга деятельности субъектов МСП в АПК и сельскохозяйственных кооперативов, зарегистрированных в Пермском крае, действующей системы мер поддержки МСП в АПК;

- создание и регулярная актуализация базы данных о зарегистрированных на территории Пермского края сельскохозяйственных потребительских кооперативах (далее – СПоК);

- создание и регулярная актуализация реестра действующих на территории Пермского края субъектов МСП в АПК, в том числе являющихся получателями государственной поддержки;

- создание и актуализация гида мер государственной поддержки субъектов МСП в АПК и граждан, ведущих ЛПХ;

- проведение совещаний, семинаров и конференций для граждан, ведущих ЛПХ, субъектов МСП в АПК, представителей органов местного самоуправления муниципальных образований Пермского края, объединений граждан и организаций по вопросам деятельности Учреждения в рамках компетенции Центра компетенции;

- организация систематической работы по повышению информированности граждан, ведущих ЛПХ, субъектов МСП в АПК

о преимуществах объединения в сельскохозяйственные кооперативы, консультированию населения по вопросам создания и развития предпринимательской деятельности в области сельского хозяйства;

- оказание консультационных, методических услуг субъектам МСП в сфере АПК, сельскохозяйственным кооперативам и гражданам, ведущим ЛПХ;

- организация обучения субъектов МСП в сфере АПК, граждан, ведущих ЛПХ, сельского населения, в том числе проживающего в отдаленных территориях, основам законодательства о сельскохозяйственной кооперации, правилам работы кооператива, основам ведения предпринимательской деятельности в области сельского хозяйства, сельского туризма.

Центр компетенции имеет право осуществлять иные функции и предоставлять иные услуги субъектам МСП в АПК и гражданам, ведущим ЛПХ, соответствующие задачам деятельности Центра компетенции, в соответствии с Уставом Учреждения, законодательством Российской Федерации.

Целевые показатели деятельности Центра компетенций

№	Показатели	2024 год	2025 год	2026 год	2027 год	2028 год
1.	Количество подготовленных информационно-аналитических материалов по результатам анализа и мониторинга деятельности субъектов МСП и СПоК в АПК, зарегистрированных в Пермском крае, действующей системы мер поддержки МСП в АПК	2	2	2	2	2
2.	Количество проведенных совещаний, семинаров и конференций для граждан, ведущих ЛПХ, субъектов МСП в АПК, представителей органов местного самоуправления муниципальных образований Пермского края, объединений граждан и организаций по вопросам деятельности Учреждения в рамках компетенции Центра компетенций	24	25	26	27	28
3.	Количество оказанных информационно-консультационных услуг субъектам МСП в сфере АПК	80	85	90	95	100
4.	Количество обучающих мероприятий для субъектов МСП в сфере АПК, граждан, ведущих ЛПХ, сельского населения основам законодательства о сельскохозяйственной кооперации, правилам работы кооператива,	3	4	4	5	5

№	Показатели	2024 год	2025 год	2026 год	2027 год	2028 год
	основам ведения предпринимательской деятельности в области сельского хозяйства, сельского туризма					
5.	Количество опубликованных на сайте Центра компетенций информационных, методических материалов для граждан, ведущих ЛПХ, субъектов МСП в АПК о преимуществах объединения в сельскохозяйственные кооперативы, вопросам создания и развития предпринимательской деятельности в области сельского хозяйства	1	2	3	4	5

Раздел IV. Деятельность Центра компетенций, осуществляемая в рамках выполнения задач

1. Перечень мероприятий по направлениям деятельности Центра компетенций

№	Наименование мероприятия	Срок реализации	Ответственные лица за реализацию мероприятия	Соисполнители и иные участники	Вид документа
1	Анализ и мониторинг деятельности сельскохозяйственных потребительских кооперативов, субъектов МСП в АПК, в том числе получателей мер государственной поддержки	Ежегодно	Сотрудники ГКУ ПК «Центр развития агробизнеса» согласно компетенции	Ревизионный союз сельскохозяйственных кооперативов Уральского региона	анализ
2	Ведение базы данных СПОК, включающей регистрационные, контактные данные, направления деятельности	Ежеквартальная актуализация (при необходимости)	Сотрудники ГКУ ПК «Центр развития агробизнеса» согласно компетенции	Ревизионный союз сельскохозяйственных кооперативов Уральского региона	Таблица данных
3	Формирование реестра МСП в АПК (КФХ, ИП, СПОК, ООО) с использованием данных реестра МСП (по видам деятельности), в том числе получателей	Ежеквартальная актуализация реестра	Сотрудники ГКУ ПК «Центр развития агробизнеса» согласно компетенции		Реестр МСП в АПК

№	Наименование мероприятия	Срок реализации	Ответственные лица за реализацию мероприятия	Соисполнители и иные участники	Вид документа
	мер государственной поддержки				
4	Определение и мониторинг доли производства сельскохозяйственной продукции субъектами МСП в АПК в общем объеме производства сельскохозяйственной продукции в Пермском крае	Ежегодно	Руководитель Центра компетенции		Расчет
5	Формирование гмда мер государственной поддержки субъектов МСП в АПК и граждан, ведущих ЛПХ	Ежегодно	Сотрудники ГКУ ПК «Центр развития агробизнеса» согласно компетенции		Гид мер поддержки
6	Анализ действующей системы мер поддержки субъектов МСП в целях выработки предложений по совершенствованию указанной системы	Постоянно	Сотрудники ГКУ ПК «Центр развития агробизнеса» согласно компетенции		Письмо в Минагро Пермского края
7	Подготовка календарного плана мероприятий (обучающие семинары, консультации) по направлениям деятельности Центра компетенции	На год – не позднее 25 декабря предшествующего года; актуализация – по мере необходимости	Сотрудники ГКУ ПК «Центр развития агробизнеса» согласно компетенции		Календарный план
8	Организация консультационной поддержки представителям КФХ, ИП, СПоК, ЛПХ, МСП по вопросам получения мер поддержки, развития сельхозкооперации, иным вопросам по направлениям деятельности Центра компетенций	Постоянно	Сотрудники ГКУ ПК «Центр развития агробизнеса» согласно компетенции		Карточка консультации

№	Наименование мероприятия	Срок реализации	Ответственные лица за реализацию мероприятия	Соисполнители и иные участники	Вид документа
9	Организация совещаний, семинаров, "круглых столов", форумов, выставочных мероприятий по вопросам получения мер государственной поддержки, развития фермерства и сельскохозяйственной потребительской кооперации, иным направлениям деятельности с заинтересованными структурами и лицами	Согласно Календарному плану мероприятий	Сотрудники ГКУ ПК «Центр развития агробизнеса» согласно компетенции	Корпорация МСП; Министерство агропромышленного комплекса Пермского края; органы государственной власти Пермского края в соответствии с их компетенцией; органы местного самоуправления Пермского края; Ревизионный союз сельскохозяйственных кооперативов Уральского региона и др.	Программа семинара; количество участников, фотоотчет/скриншот (при наличии)
10	Проведение встречи с ревизионными союзами сельскохозяйственных потребительских кооперативов с целью мониторинга деятельности субъектов МСП, членов кооперативов, выявление проблем и выработки предложений /направлений для их решений	Ежегодно	Сотрудники ГКУ ПК «Центр развития агробизнеса» согласно компетенции	Ревизионный союз сельскохозяйственных кооперативов Уральского региона	Повестка, список участников
11	Участие в региональных и федеральных мероприятиях	Постоянно	Сотрудники ГКУ ПК «Центр развития агробизнеса» согласно компетенции		Приглашение/повестка
12	Создание карты территориального расположения субъектов МСП в сфере сельского хозяйства с	Создать до апреля 2024 г., актуализация - ежегодно	Сотрудники ГКУ ПК «Центр развития агробизнеса» согласно		Карта

№	Наименование мероприятия	Срок реализации	Ответственные лица за реализацию мероприятия	Соисполнители и иные участники	Вид документа
	привязкой к перерабатывающим производствам и СПоК		компетенции		
13	Освещение успешного предпринимательского опыта в сфере сельского хозяйства, сельского туризма и сельскохозяйственной потребительской кооперации	Ежеквартально	Сотрудники ГКУ ПК «Центр развития агробизнеса» согласно компетенции		Публикация, презентация, выступление и т.п.
14	Формирование Перечня услуг Центра компетенции, согласование Перечня услуг с Министерством агропромышленного комплекса Пермского края	Ежегодно, не позднее 25 декабря года, предшествующего отчетному календарному году, корректировка – по мере необходимости	Руководитель Центра компетенций		Перечень услуг
15	Обучение сотрудников Центра компетенций	Ежегодно, не менее 1 сотрудника	Руководитель Центра компетенции		Документ об обучении
16	Размещение и актуализация информации о деятельности Центра компетенций на сайте	Постоянно	Сотрудник ГКУ ПК «Центр развития агробизнеса» согласно компетенции		сайт
17	Актуализация Программы деятельности	Ежегодно	Руководитель Центра компетенции		Программа деятельности
18	Предоставление в Министерство агропромышленного комплекса Пермского края отчета о деятельности Центра компетенций по установленной форме	Отчет за первое полугодие отчетного года до 20 июля, за отчетный год до 25 января года, следующего за отчетным	Руководитель Центра компетенции		Отчет

№	Наименование мероприятия	Срок реализации	Ответственные лица за реализацию мероприятия	Соисполнители и иные участники	Вид документа
19	Оценка индекса удовлетворенности субъектов МСП в АПК и ЛПХ услугами, предоставленными Центром компетенции	Ежегодно не позднее 1 квартала года, следующего за отчетным	Сотрудники ГКУ ПК «Центр развития агробизнеса» согласно компетенции		анкетирование/опрос/социологическое исследование/электронное голосование и т.п.

2. Календарный план мероприятий

Календарный план мероприятий на текущий год является частью настоящей Программы деятельности.

Календарный план мероприятий утверждается Центром компетенции, согласовывается с Министерством агропромышленного комплекса Пермского края ежегодно не позднее 25 декабря года, предшествующего очередному календарному году.

В случае необходимости календарный план мероприятий может корректироваться в течение очередного календарного года.

Календарный план мероприятий подлежит опубликованию на сайте ГКУ ПК «Центр развития агробизнеса» в разделе «Центр компетенций».

3. Целевые показатели эффективности деятельности Центра компетенций

Эффективность деятельности Центра компетенции оценивается по результатам достижения следующих показателей эффективности:

№	Наименование показателя	2024	2025	2026	2027	2028
1	Количество сельскохозяйственных товаропроизводителей, являющихся МСП и граждан, получивших услуги Центра компетенций по оформлению документов на получение грантовой поддержки и субсидий, фактически получивших средства такой государственной поддержки в результате оказания указанных услуг (единиц)	17	19	21	22	23
2	Охват вновь созданных сельскохозяйственных товаропроизводителей, являющихся субъектами МСП, услугами Центра компетенций (процентов)	10	10	10	10	10

№	Наименование показателя	2024	2025	2026	2027	2028
3	Доля КФХ, ИП (являющихся сельскохозяйственными товаропроизводителями) и СПоК (кроме кредитных, страховых) в общем количестве сельскохозяйственных товаропроизводителей, являющихся субъектами МСП (по кодам видам деятельности в соответствии с ОКВЭД 01 «Растениеводство и животноводство, охота и предоставление соответствующих услуг в этих областях», 03.2 «Рыбоводство», 10 «Производство пищевых продуктов») в Пермском крае (процентов)	20	20	20	20	20

4. Отчетность Центра компетенций

Центр компетенции ежегодно предоставляет в Министерство агропромышленного комплекса Пермского края отчет о своей деятельности в срок, установленный Министерством сельского хозяйства Российской Федерации.

Форма отчета утверждена Стандартом деятельности центров компетенций в сфере сельскохозяйственной кооперации и поддержки фермеров и содержится в приложении 1 к настоящей Программе деятельности.

Отчет предоставляется два раза в год – за первое полугодие до 20 июля отчетного года и за отчетный год – до 25 января года, следующего за отчетным.

Министерство агропромышленного комплекса Пермского края может устанавливать Центру компетенции качественно и количественно измеримые результаты мероприятий, проводимых Центром компетенции.

5. Ответственность за невыполнение результатов деятельности Центра компетенций

Ответственность за качество и своевременность выполнения возложенных на Центр компетенций задач и функций, несет руководитель Центра компетенций.

Ответственность за невыполнение показателей эффективности деятельности Центра компетенции, нарушения сроков, установленных порядка и формы предоставления отчетов о деятельности Центра компетенций, устанавливается Министерством агропромышленного комплекса Пермского края.

6. Ежегодная оценка индекса удовлетворенности услугами Центра компетенций

Центр компетенций ежегодно проводит оценку индекса удовлетворенности субъектов МСП в АПК и ЛПХ услугами, предоставленными Центром компетенций.

Оценка удовлетворенности может проводиться методом анкетирования, опроса, социологического исследования, электронного голосования и т.п.

Индекс удовлетворенности рассчитывается по средневзвешенному значению ответов на вопрос об удовлетворенности деятельностью Центра компетенций.

Оценка удовлетворенности проводится не позднее окончания 1 квартала года, следующего за отчетным календарным годом.

Методика расчета индекса удовлетворенности

Балл	Ответ	Вес		% опрошенных, давших соответствующий ответ		Результат
5	Полностью удовлетворен	1,00	X		=	
4	В целом удовлетворен	0,90	X		=	
3	Скорее удовлетворен	0,60	X		=	
2	Скорее не удовлетворен	0,30	X		=	
1	Полностью не удовлетворен	0,00	X		=	
Итого	--	--	-	100	-	

Оценка удовлетворенности	Степень удовлетворенности
Более 75	Высокая
от 50 до 75	Средняя
Менее 50	Недостаточная

Показатели индекса удовлетворенности услугами Центра компетенции

2023 год	2024 год	2025 год	2026 год	2027 год	2028 год
98,32					